

## <付 録>

被災地域からの発信 [あの日を忘れぬために]

\*被災記事 (1995. 1. 17からの一年)

掲載紙：朝日新聞、読売新聞、神戸新聞、産経新聞、毎日新聞

\*写真で見る地域別被災地図

写真提供：近畿通商産業局自主研究会「夢創造の会」

西宮市消防局

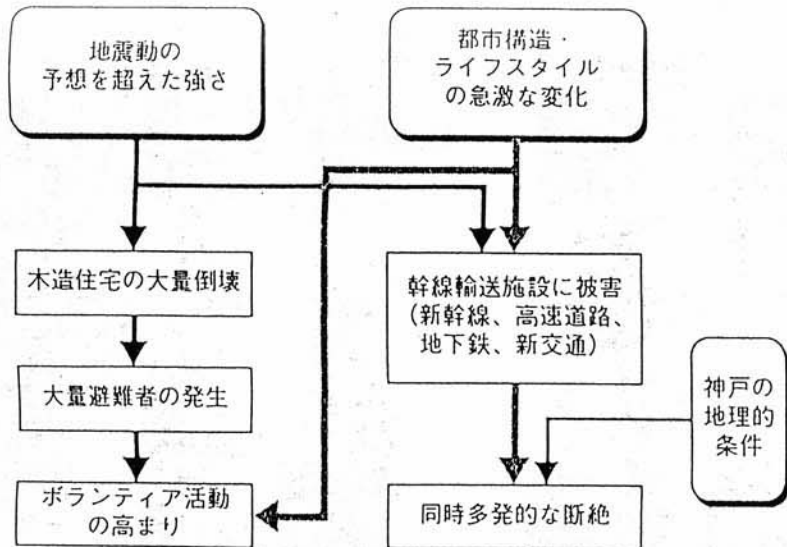
関西電力(株) (阪神・淡路大震災復旧記録より)

鹿島建設(株) (平成7年兵庫県南部地震被災調査報告書より)

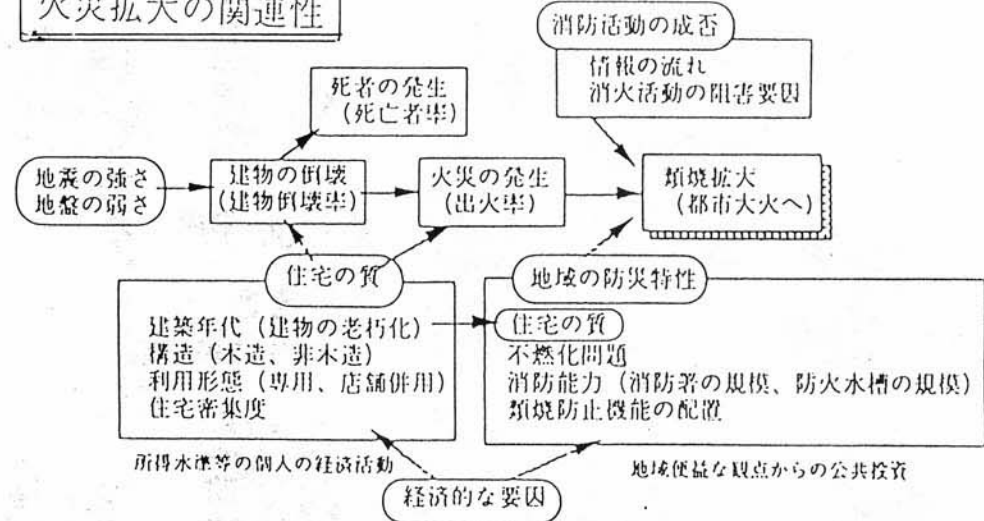
国際航業(株) (1995年1月17日阪神大震災の被災マップより)

オブザーバー：川端 俊次

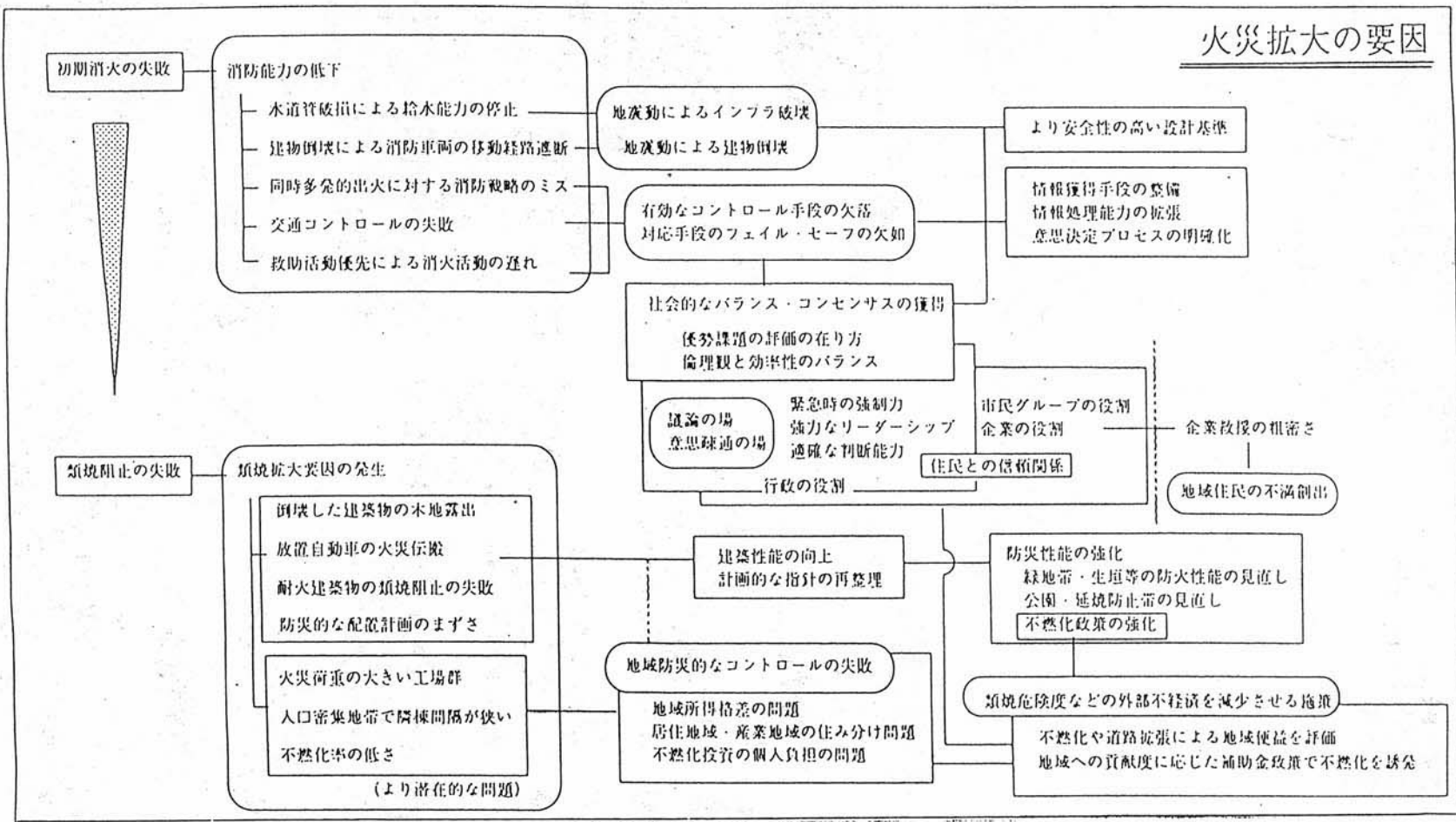
[ 付録 1 -16 新聞記事転載 省略 ]



### 火災拡大の関連性



# 阪神大震災の検証

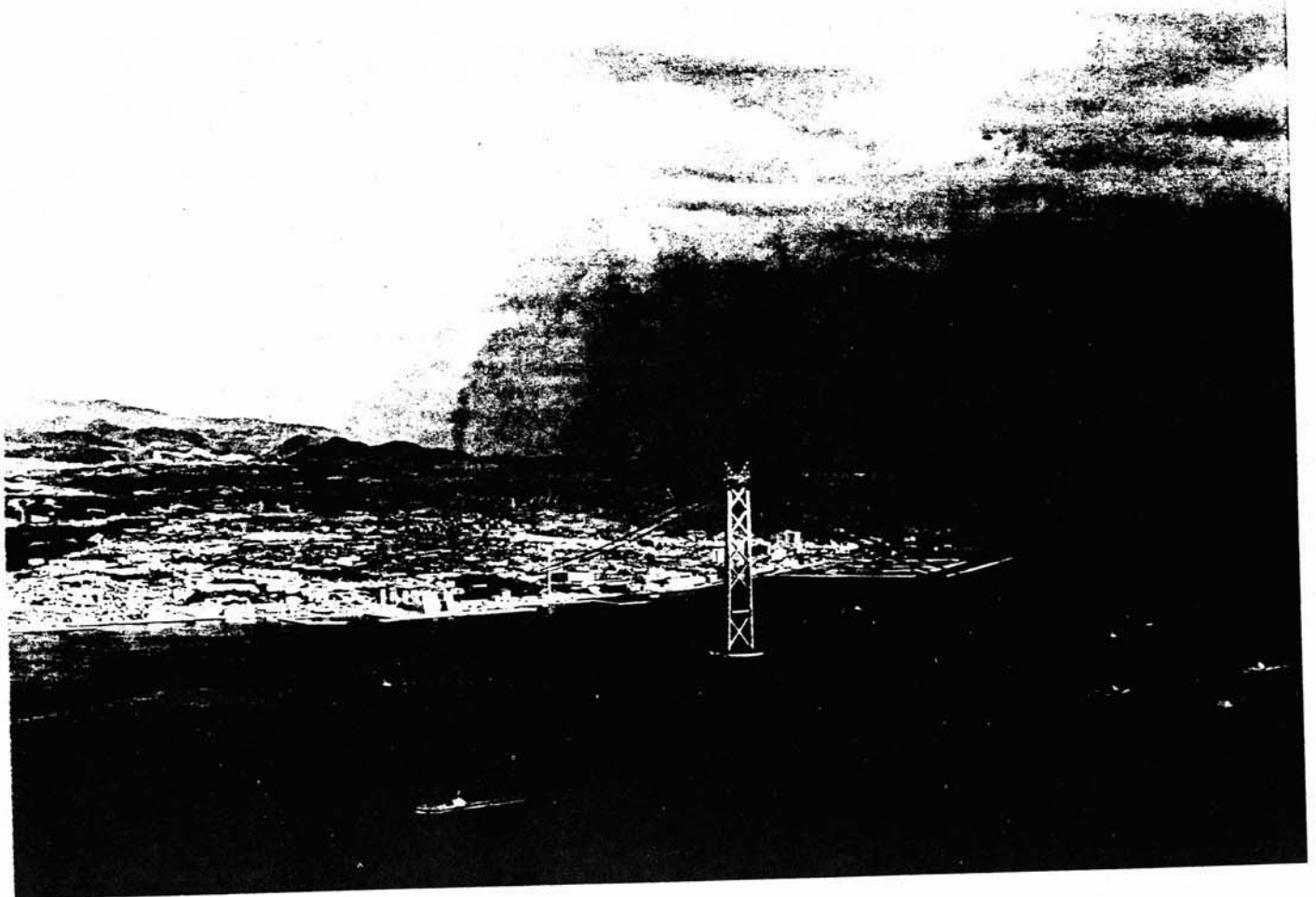
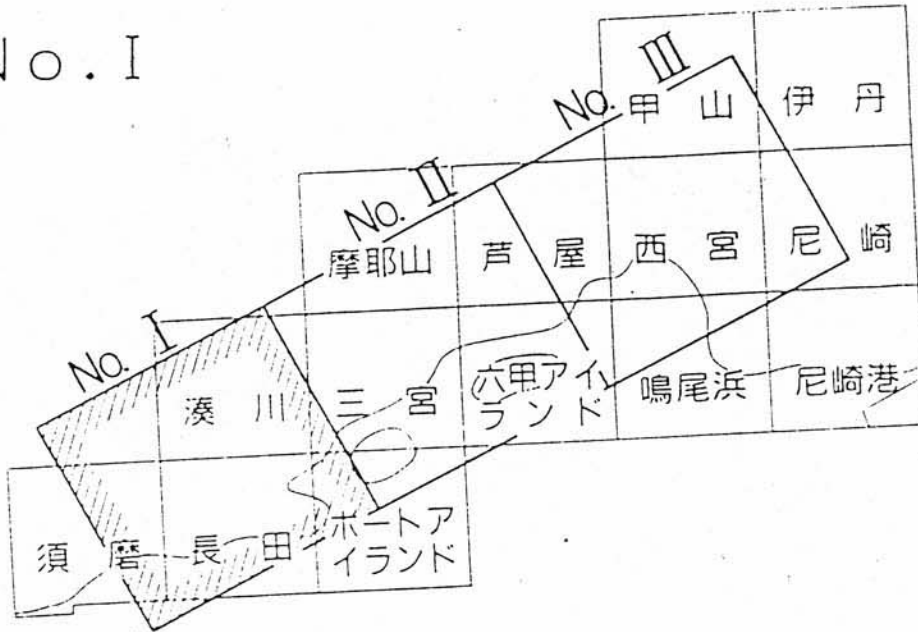




# 阪神・淡路大震災の被災写真

—平成7年1月17日からの記録—

No. I



明石海峡から神戸方面を望む

撮影：17日午後



長田区若松町周辺の延焼状況

撮影：17日13時57分



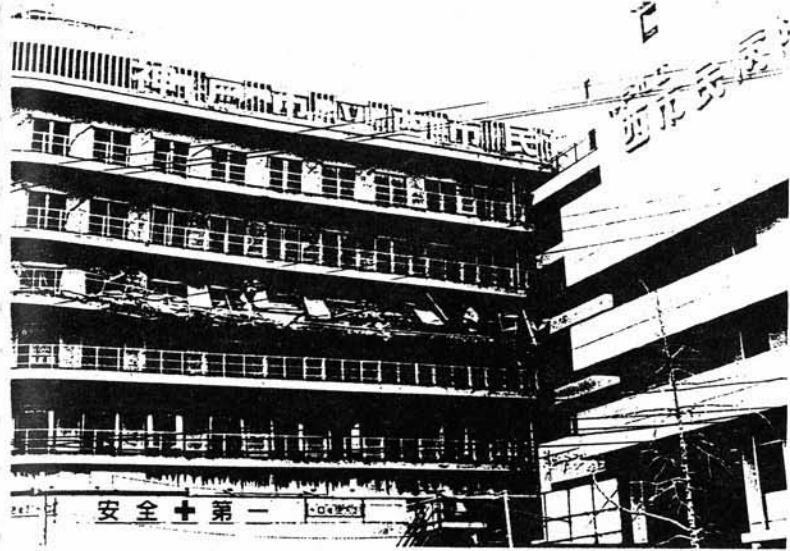
長田区菅原通の火災現場

およそ660m×250mの範囲が焼失した。

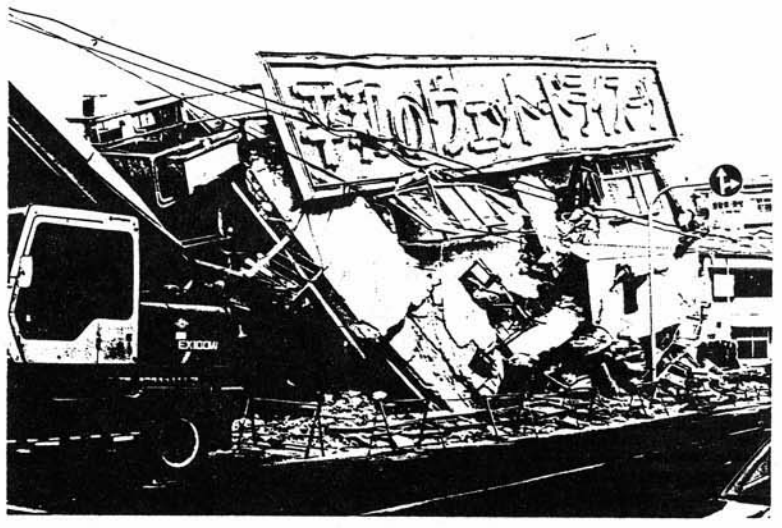


兵庫区松本通の火災現場

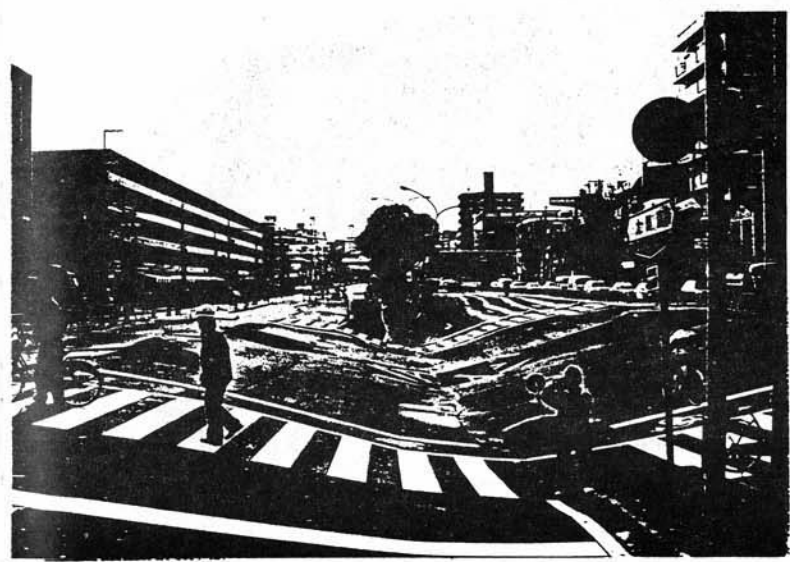
およそ450m×150mの範囲が焼失した。  
向こうに見える壁部が延焼を防いだ一因となった。



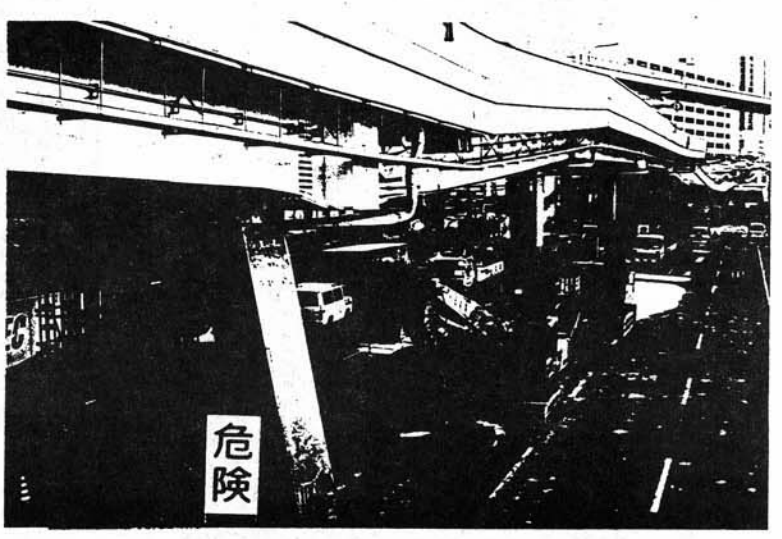
神戸市立西市民病院 長田区一番町  
地上5階部分が圧壊し、入院患者と看護婦が閉じ込められた。  
水平方向のずれはほとんどない。



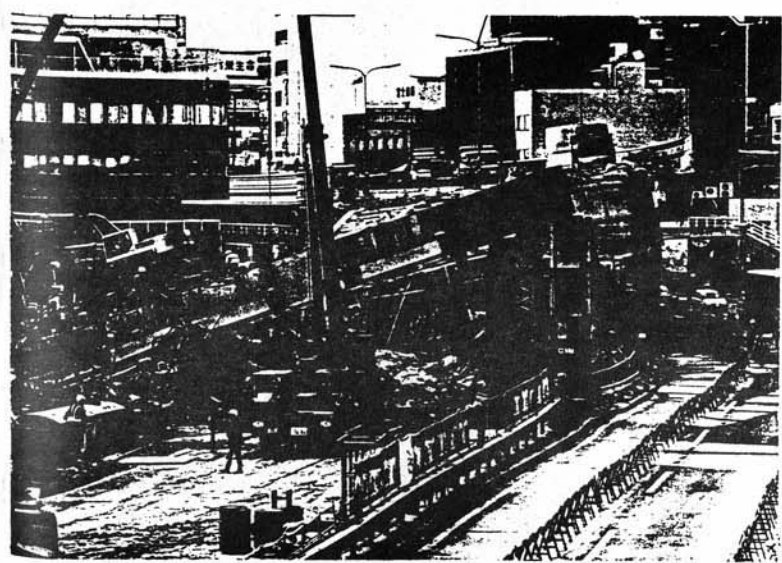
長田区菅原通6丁目  
間取りの大きい鉄筋コンクリート造りは倒壊しやすいと思われる



神戸高速鉄道東西線大開駅直上の国道28号（通称：水木通）  
駅舎の脚柱の圧壊により、国道が大きく陥没した。



阪神高速道路3号神戸線 神戸市中央区弁天町付近  
RC脚柱のせん断破壊と高架部の変形。

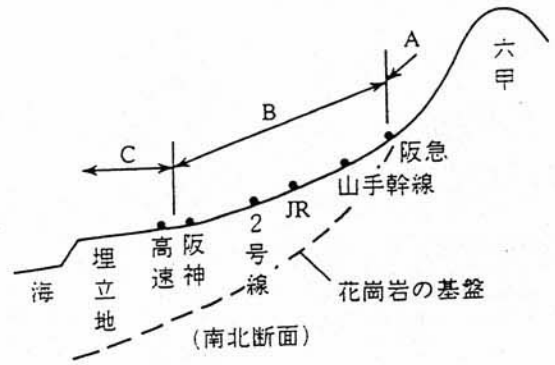
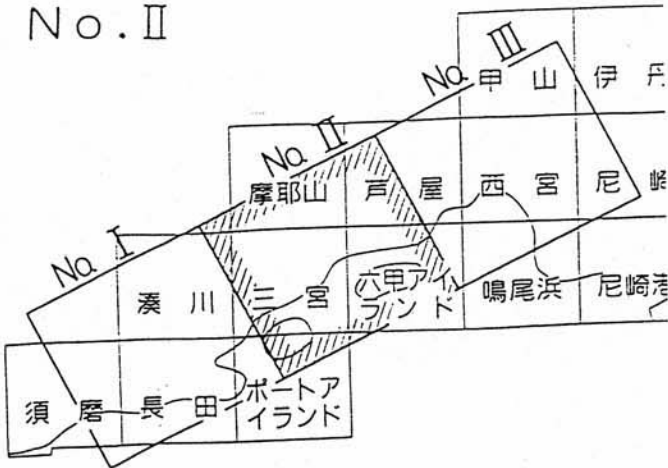


阪神高速道路3号神戸線 神戸市中央区海岸通三丁目付近  
鋼鉄桁のボックス形式端換桁を2本のRC脚柱で支える高架橋が  
RC脚柱のせん断破壊により落橋した。



写真①面所のRC脚柱のせん断破壊詳細

No. II



⇐ 今回の地震における崩壊の特徴として中間階の層崩壊があげられ、神戸市役所旧館は下層部のRSC造、上層部はRC造との接合構造部で圧壊した。

↑ そごう三宮店でも中間層が圧壊。



⇐ 中央区三宮町付近の雑居ビルの倒壊

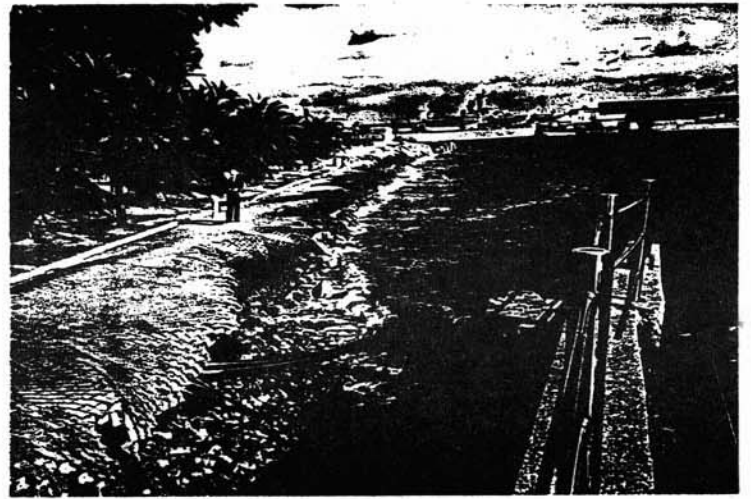


事務所内の状況⇒



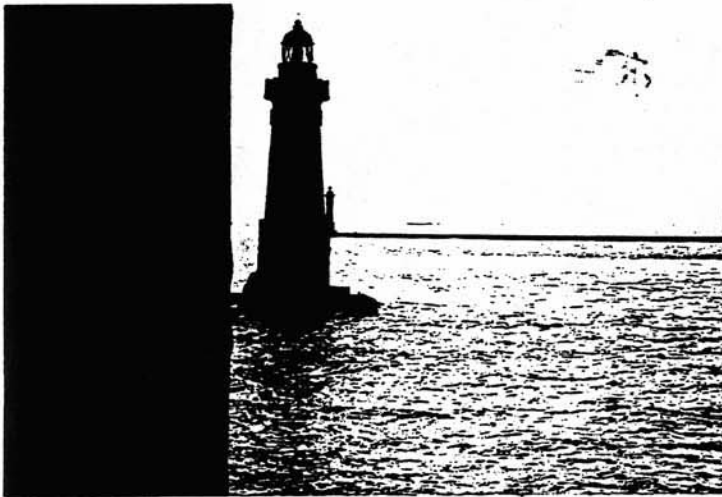
メリケン波止場

護岸が陸側へ倒れているため、すべりによる崩壊であろう。



メリケンパークの護岸

護岸の倒壊により埋立地盤が浸食を受けている。

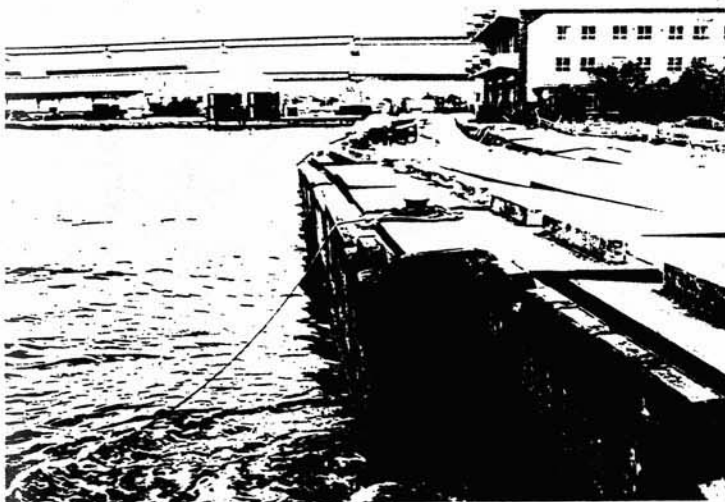


ポートアイランドの灯台 約2m沈下した。



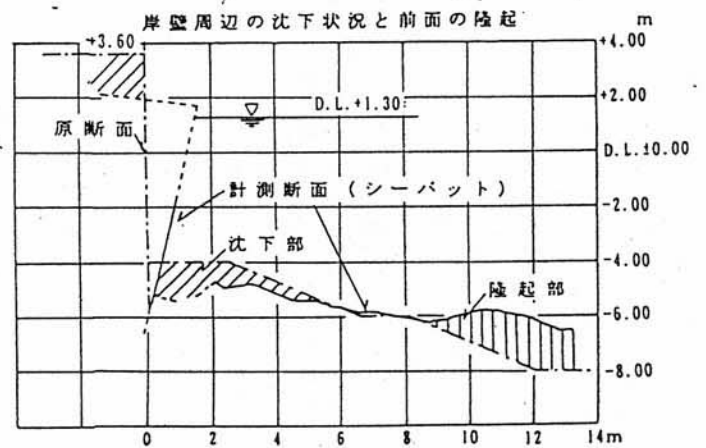
ポートアイランド北公園の物揚場

エプロンの亀裂、物揚場沈下、転倒（傾斜）。



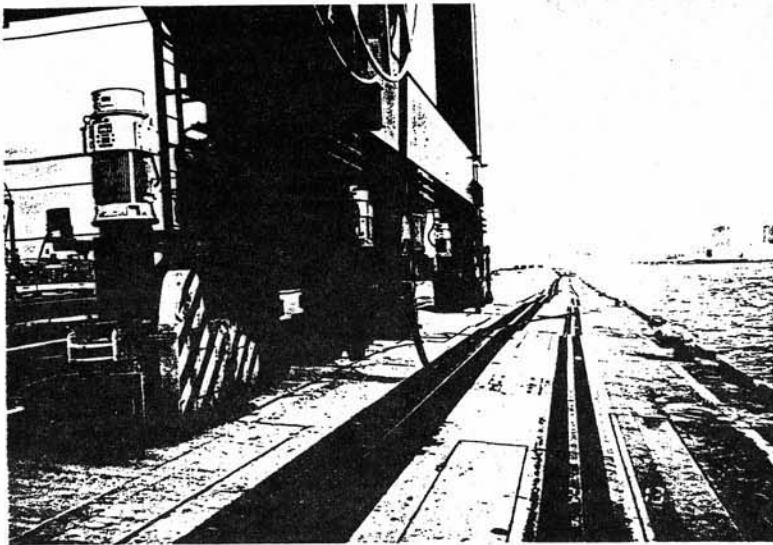
①摩耶埠頭 灘埠頭の護岸

地盤の沈下と護岸の沈下・滑動。



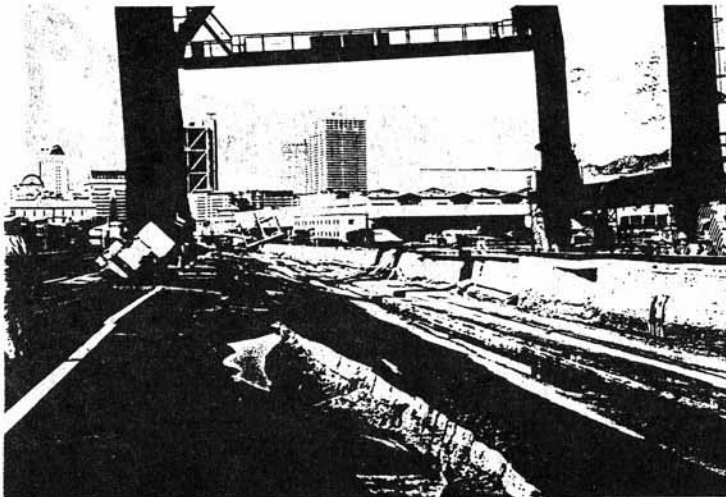
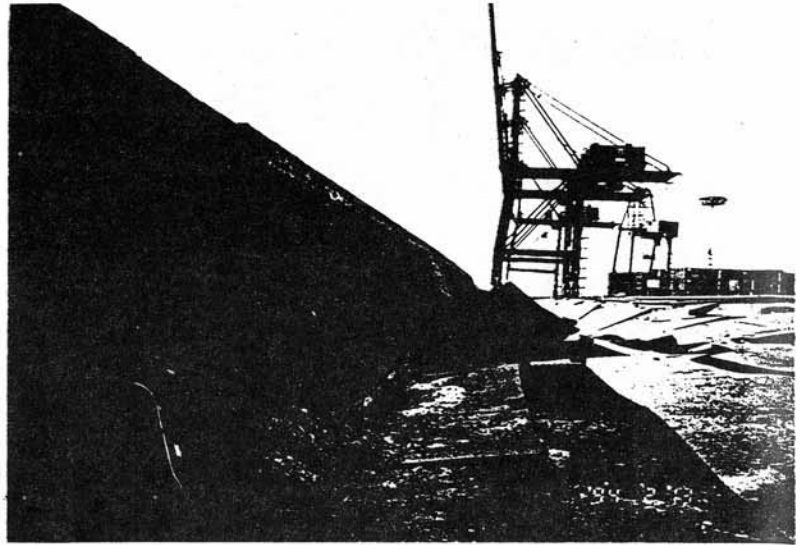
堤体部及びマウンドが沈下し  
側方流動により前面の海底が隆起

シーバットで計測した⑦岸壁近傍の海底地形



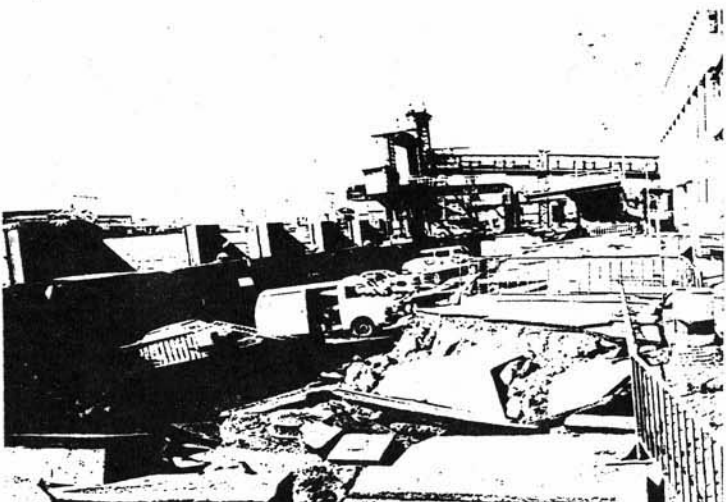
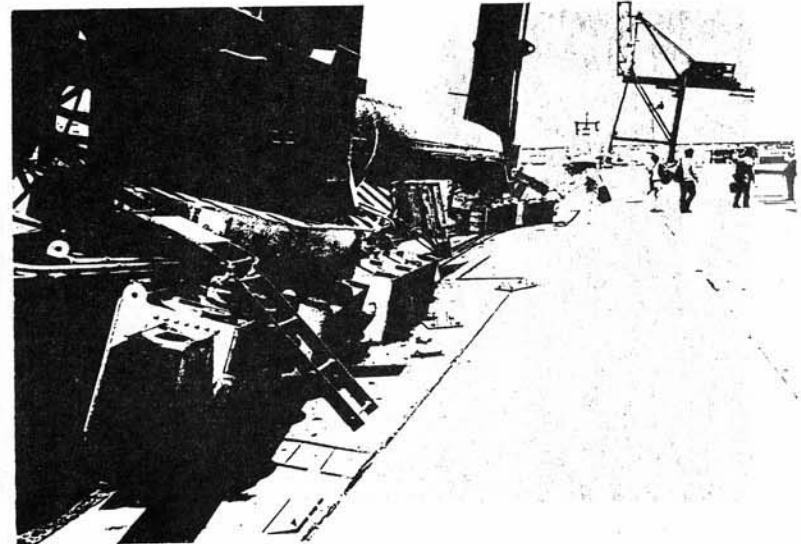
摩耶埠頭 灘区

ケーソン岸壁の裏込め土砂が液状化し流失したため、エプロンが大きく沈下（3～4 m程度）  
また、護岸の転倒に伴う傾斜・滑動によりレールが約1 m以上海側に流れ車輪が脱線している。



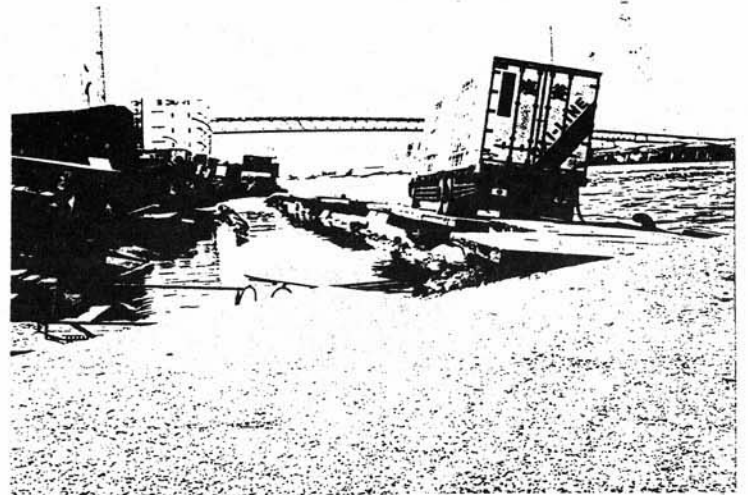
ポートアイランド 中央区港島

ケーソン岸壁の裏込め土砂が液状化し流失したため、エプロンが大きく沈下（3～4 m程度）  
また、護岸の転倒に伴う傾斜・滑動により車軸部が転倒。



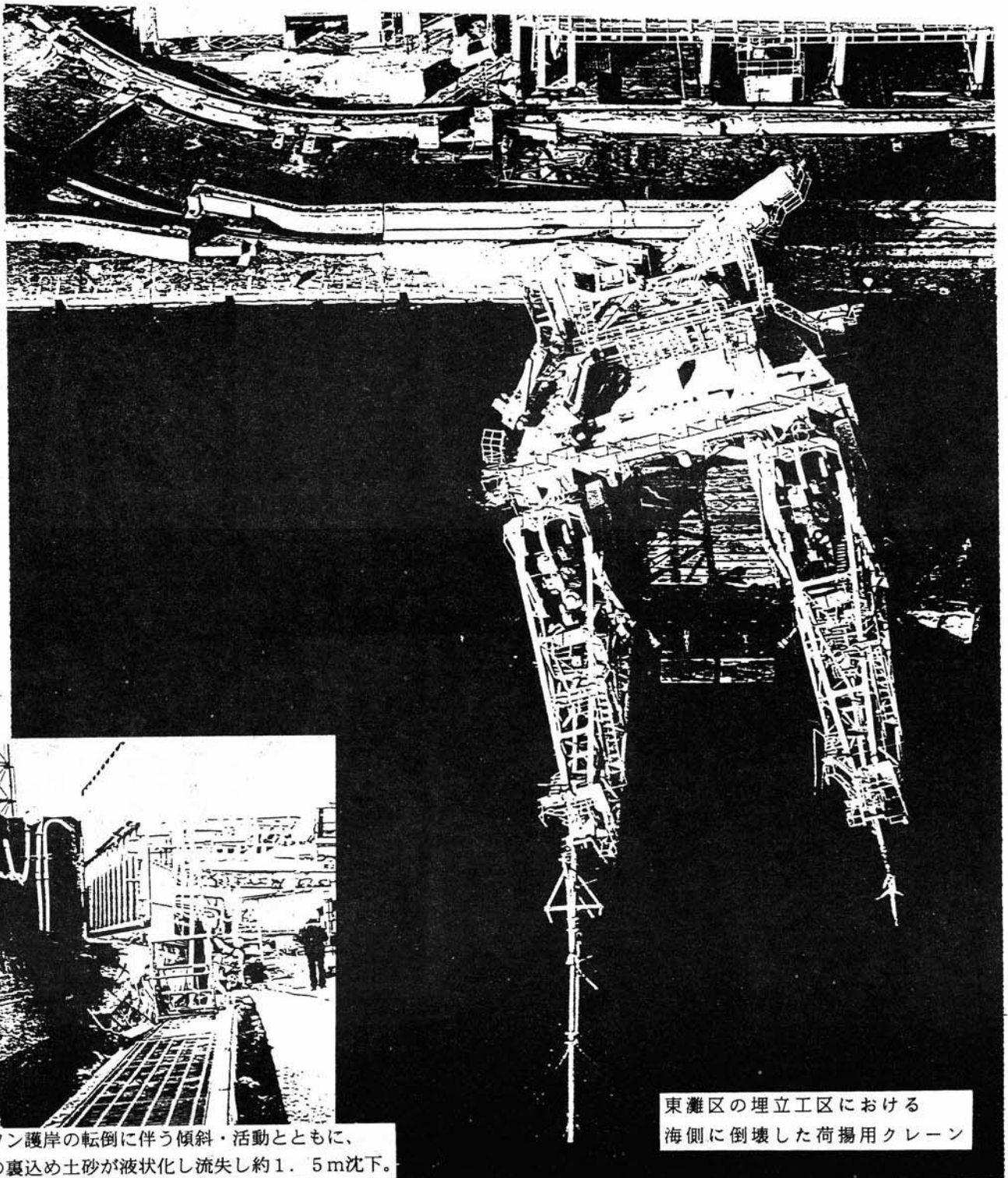
東神戸フェリー埠頭 東灘区青木

ケーソン岸壁の裏込め土砂が液状化し流失したため、エプロンが大きく沈下（3～4 m程度）

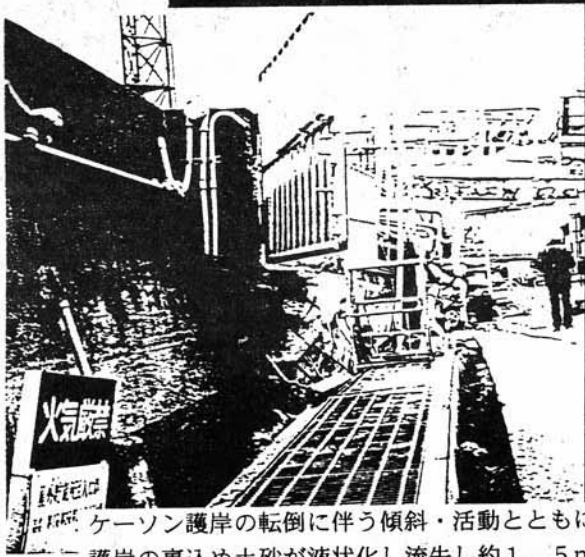


中央卸売市場西側の荷揚場 東灘区深浜町

護岸の転倒に伴う傾斜・滑動によるエプロンの陥没。



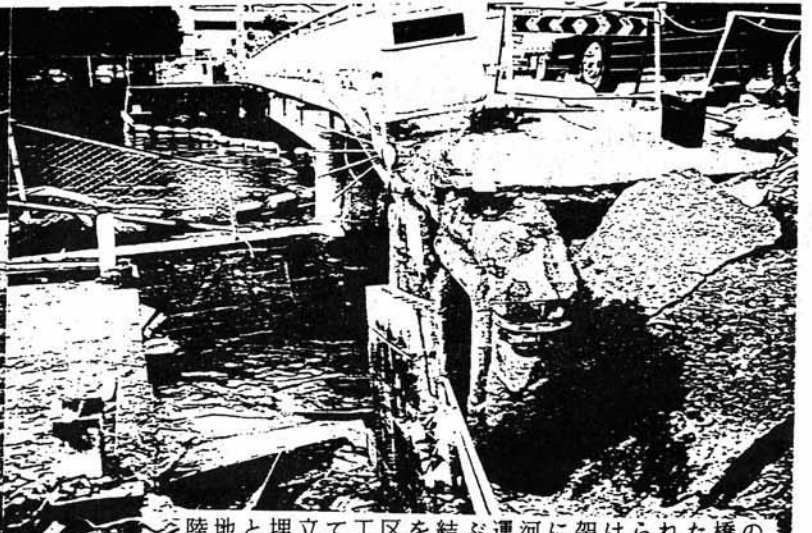
東灘区の埋立工区における  
海側に倒壊した荷揚用クレーン



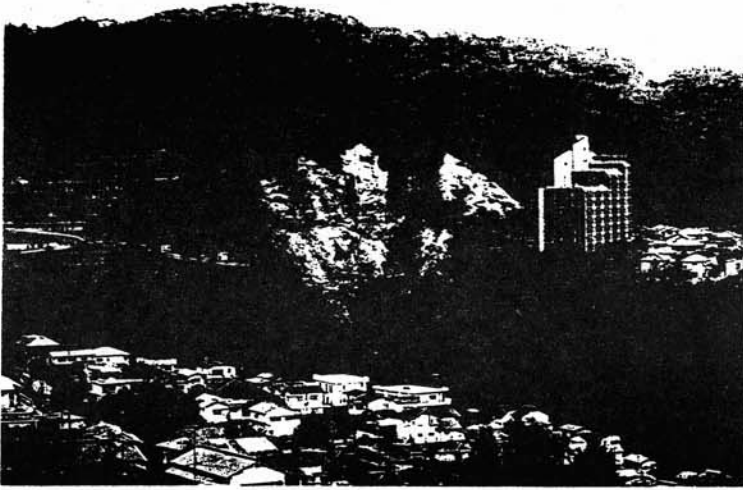
ケーソン護岸の転倒に伴う傾斜・活動とともに、  
護岸の裏込め土砂が液状化し流失し約1.5m沈下。



埋立て工区内の道路上を覆った液状化による噴砂・泥



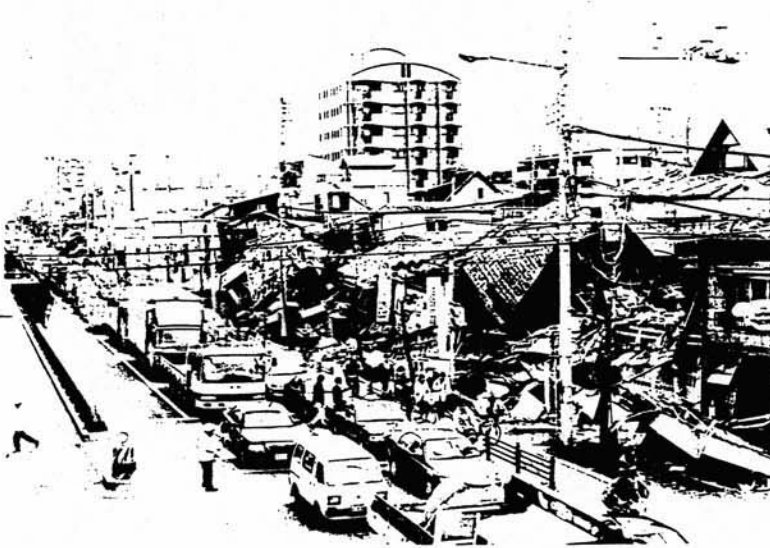
陸地と埋立て工区を結ぶ運河に架けられた橋の  
陸地側の橋台付近の被害状況



石屋川上流 東灘区  
 JR新六甲変電所から見た崩壊地。  
 大月断層沿いの破碎された花崗岩からなる。



住吉川左岸 東灘区西岡本七丁目の崩壊地。



東灘区本山中町  
 東灘区の国道2号線沿いは木造建物の倒壊が多い。



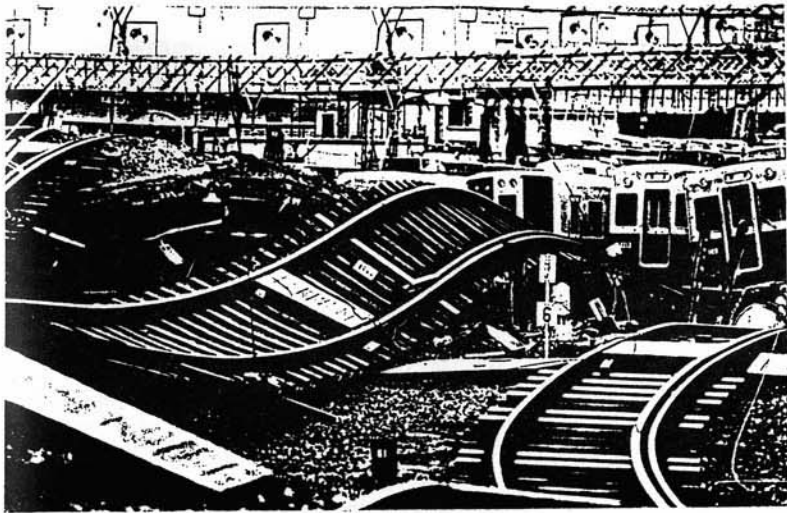
東灘区本町  
 国道2号線沿いの一階店舗部が全壊した木造建物。



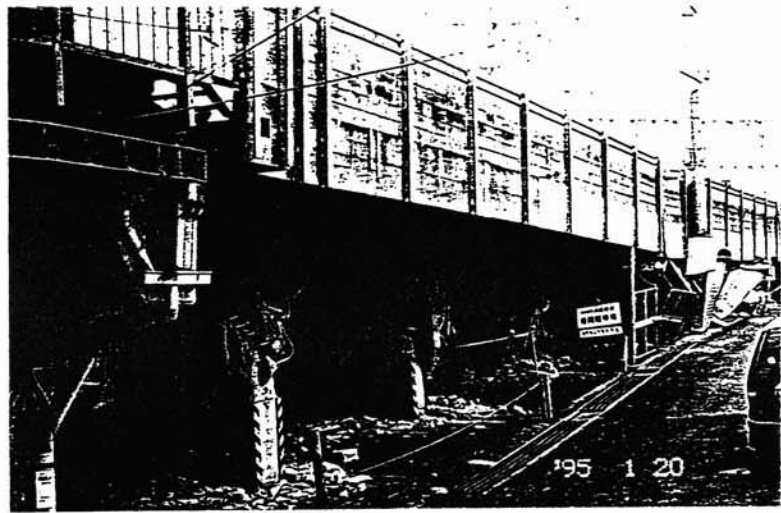
東灘区阪神電鉄石屋川車庫北側の  
 一階部分が大きくせんだん変形を起こした文化住宅。



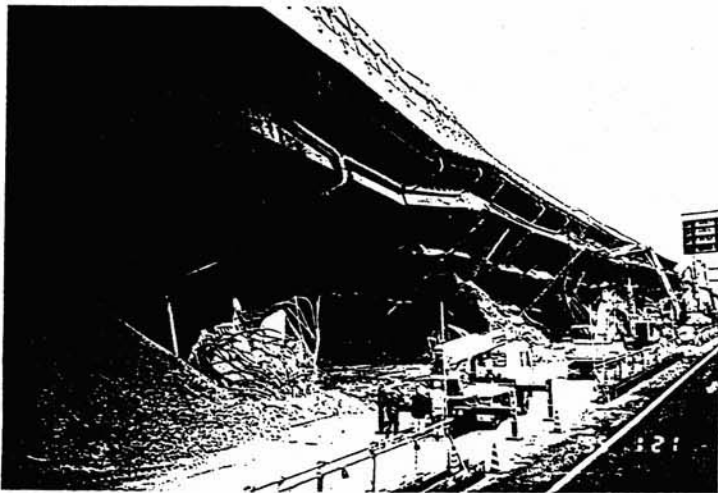
倒れてきた塀に押しつぶされた乗用車



石屋川車庫は一階部分の圧壊により全壊した。



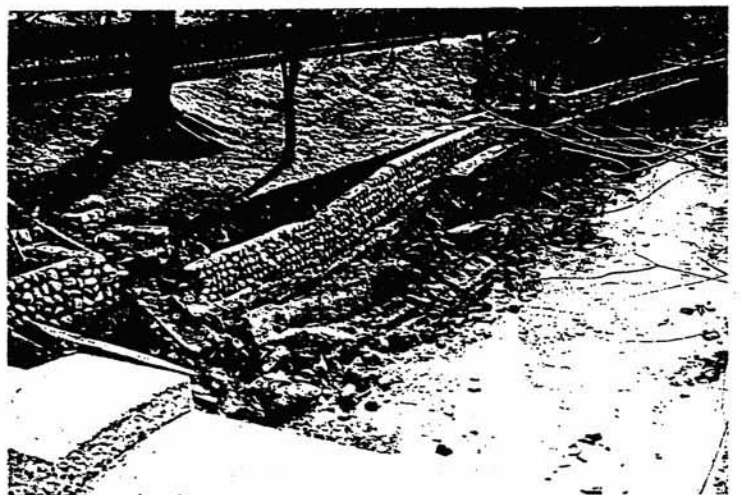
東灘区住吉本町付近の J R 高架橋脚圧壊



阪神高速道路 3 号神戸線 東灘区深江本町付近  
ビルツ構造の高架橋が約 500 m にわたり、北側に倒壊した。

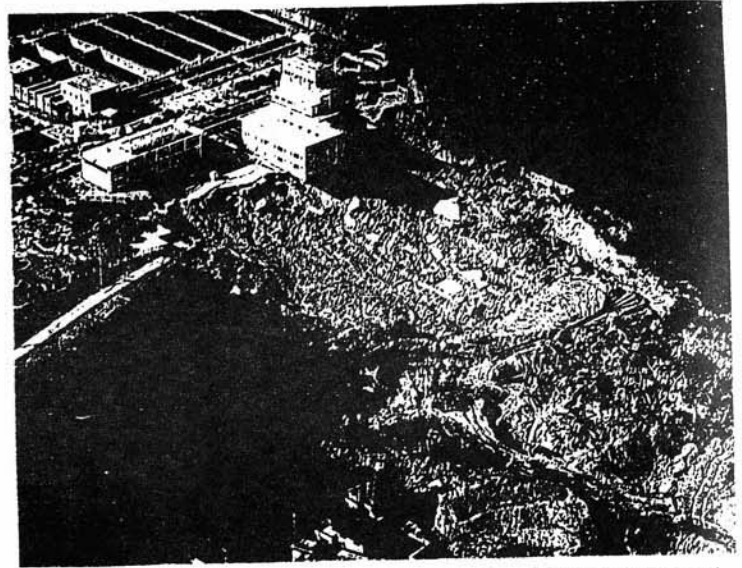
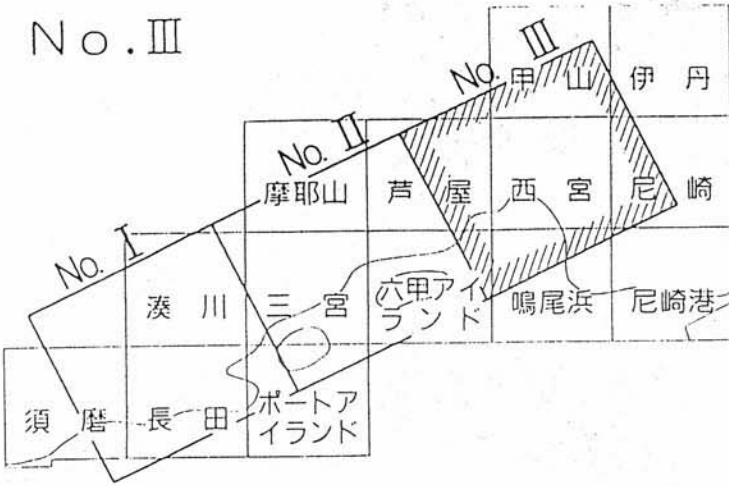


夙川橋東詰 芦屋市・西宮市  
擁壁に載っている橋桁と道路の間に不等沈下



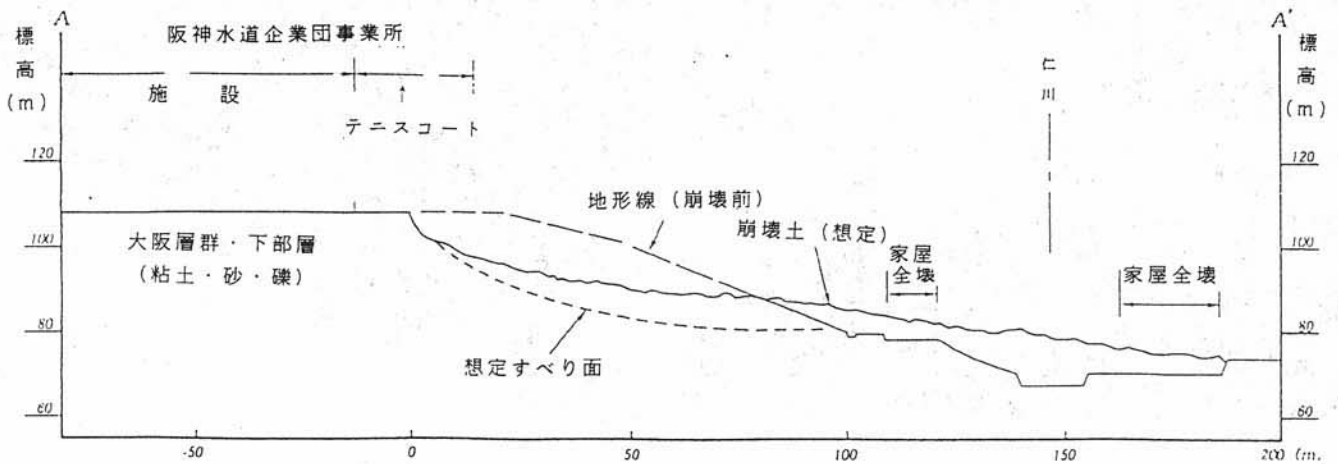
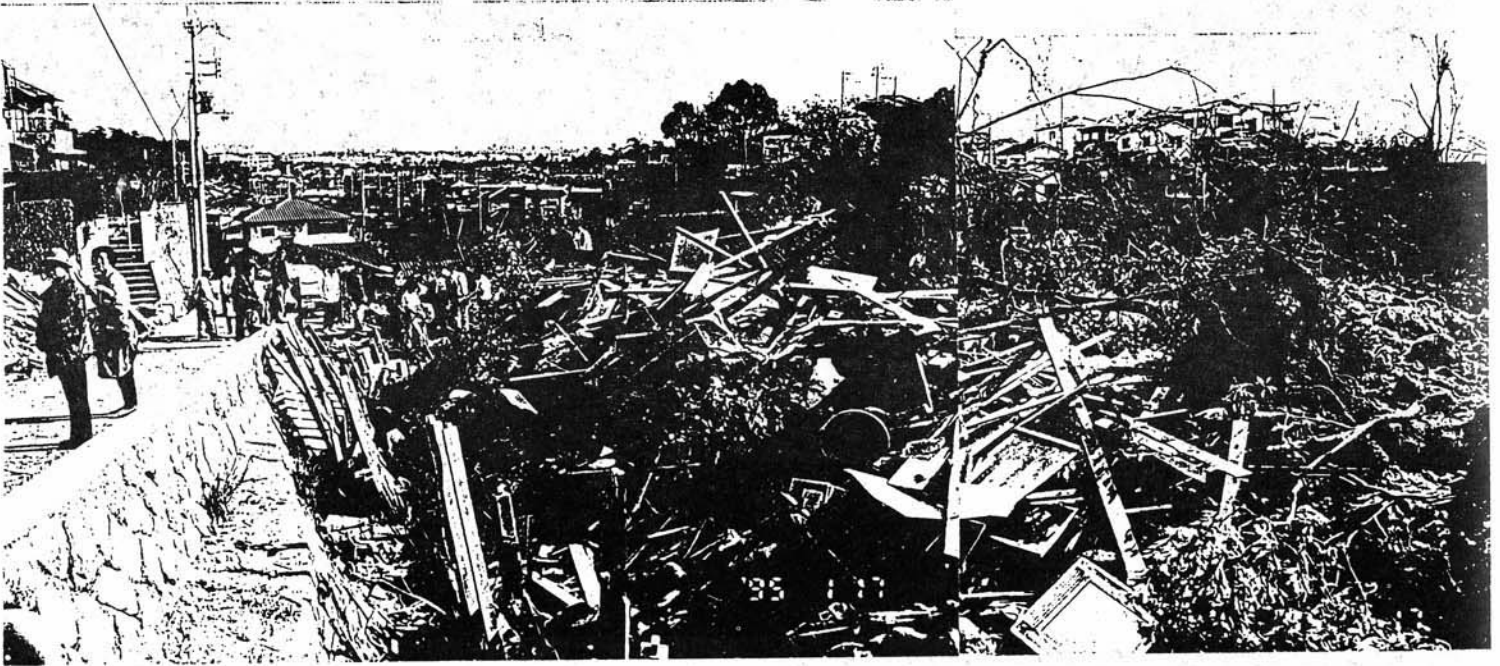
夙川護岸の崩壊 (夙川橋)

No. III

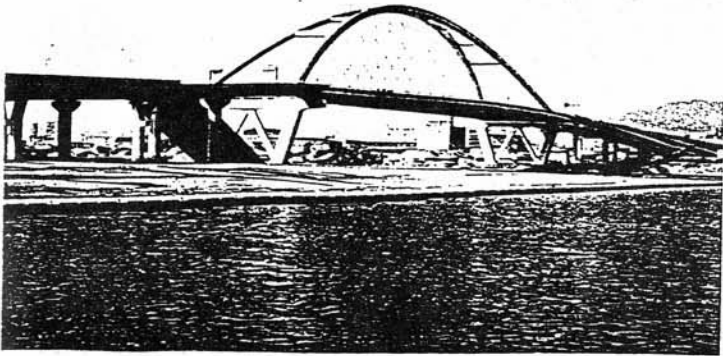


西宮市仁川百合野町の地滑り現場 (34名の方が犠牲となった)

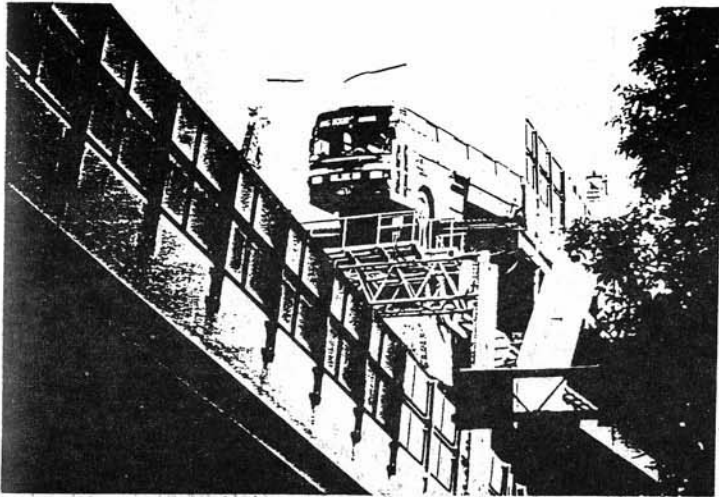
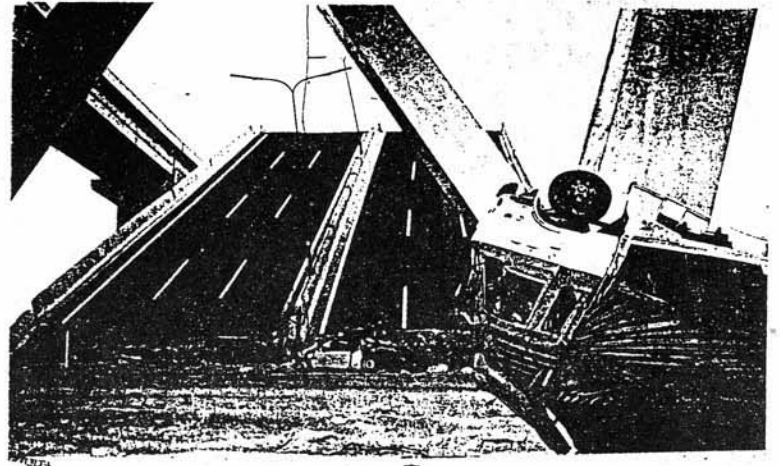
仁川の地滑り現場の川床は、倒壊によって瓦礫化した建物で埋め尽くされた。



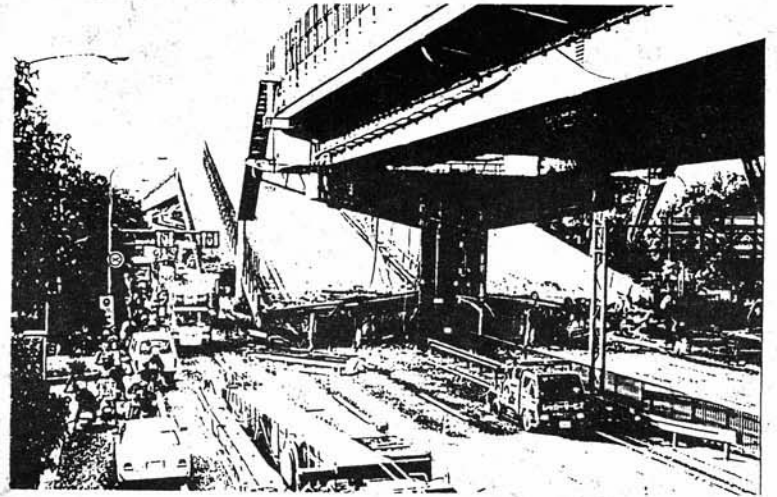
想定断面図



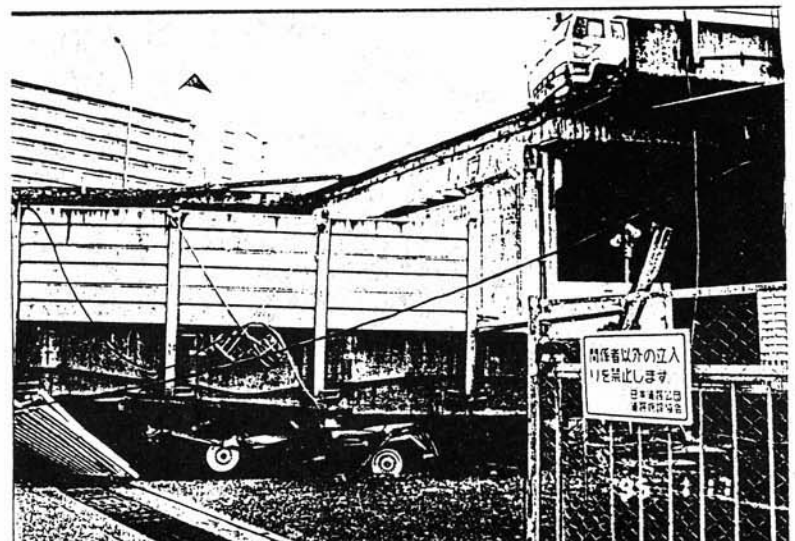
阪神高速道路5号湾岸線・湾岸西宮大橋 西宮市  
ニールセンローゼ橋のアプローチ桁（鋼単純箱桁）ローゼ側の鋼製橋桁から落下、地盤の激しい液状化により橋桁に大きな水平変移が生じ落橋。



阪神高速道路3号神戸線 西宮市浜脇町付近  
アプローチ桁（鋼単純箱桁）が落橋。橋軸方向の大きな力により、桁が沓座から脱落した。その時、落防止装置は機能しなかった。



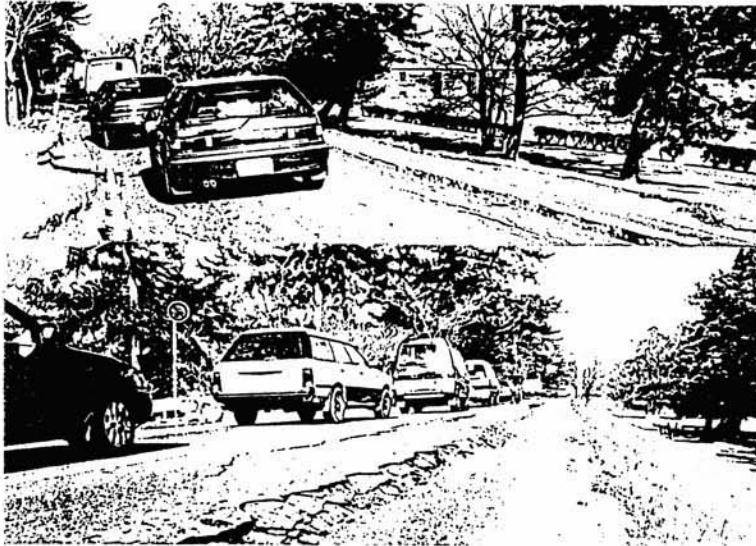
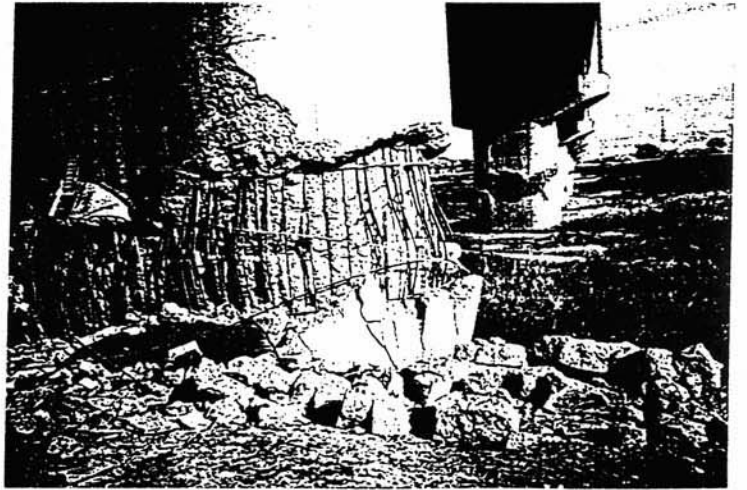
名神高速道路上り線の西宮市高畑町付近の橋梁において円柱RC橋脚ヒンジ部が破損したため橋桁が落下した。



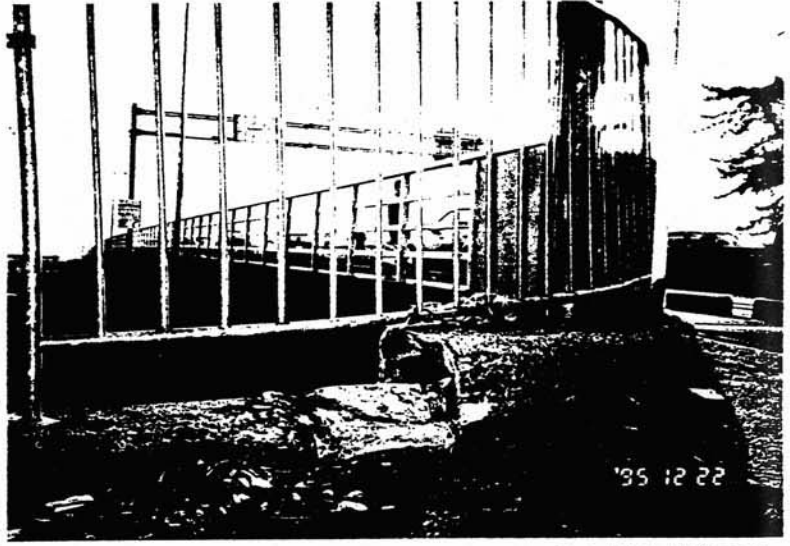


新幹線武庫川橋梁

橋脚高さ方向中程で被りコンクリートが剥落し、主筋はらみ出し、コンクリートを貫通するクラックがみられた。



盛土による堤の法面が緩み、路盤の沈下やひび割れが無数に走っている



国道171号線甲武橋橋梁の橋台部への取り付け道路での段差の発生が見られる。



橋脚部を油圧ジャッキによって仮支持した状態で阪急武庫川鉄橋を走行する阪急電車。

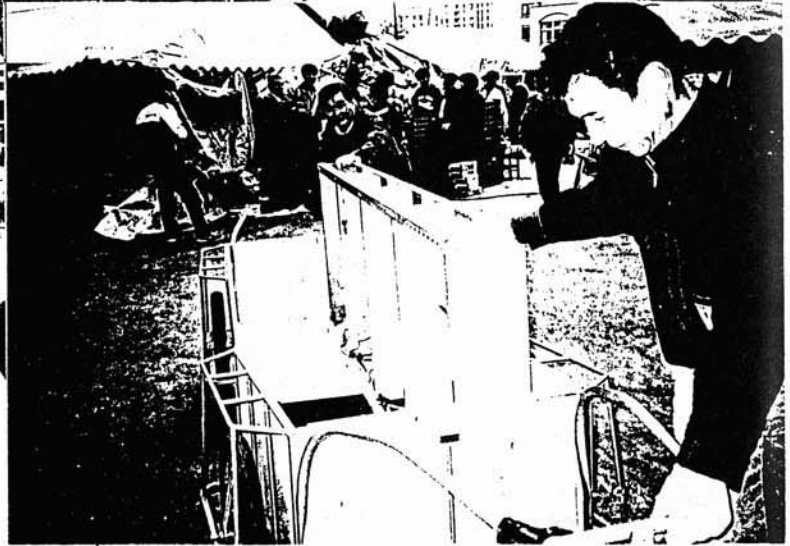
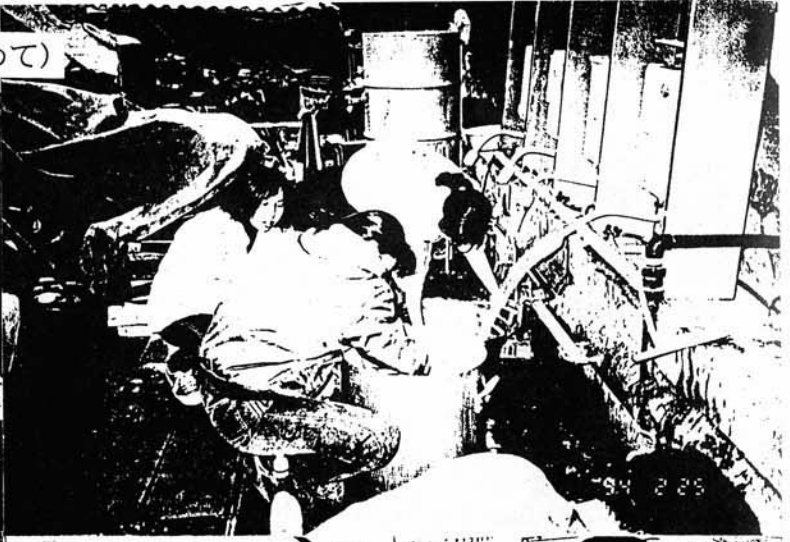


盛土による堤の法面が緩み、石積み擁壁が崩壊。

人命救援活動



震災直後の町のようす (避難所生活・水を求めて)



# 震災直後の町のようす

(余震におびえて、買い出し・被災地域からの脱出)

