

# 神戸 1.17→ イッテンイチナナカラ 耐震検定

「1.17→」とは、阪神・淡路大震災を知らない大学生が、震災を学び、感じ、考えたことを発信するプロジェクトです。その中で、参加学生が「神戸耐震検定」を作成しました。問題を解きながら、地震対策について考えてみましょう。

**Q 11**  
神戸市が発行する、災害への備えの知識がまとめられた冊子の名前は何でしょう。

- ①くらしの減災ガイド
- ②くらしの防災ガイド
- ③くらしの震災ガイド
- ④くらしの縮災ガイド

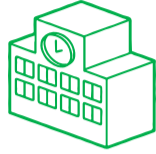


**Q 10**  
次のうち、最も重いものはどれでしょう。

- ①広辞苑 ②ボウリングの球
- ③チェロ ④コンクリートブロック

**Q 09**  
神戸市の公立学校園(小・中学校や高等学校など)の耐震化率は何%でしょう。

- ①40% ②60%
- ③80% ④100%



※耐震性のある建物の割合

**Q 01**  
震度7の地震が3日間で2回発生したのはどの地震でしょう。

- ①大阪府北部地震(2018年)
- ②東日本大震災(2011年)
- ③阪神・淡路大震災(1995年)
- ④熊本地震(2016年)



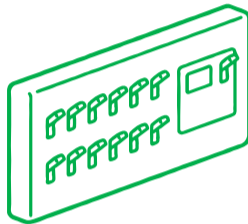
**Q 12**  
災害に備えた家庭内の備蓄は、少なくとも何日分用意しておくべきでしょう。

- ①1日分
- ②3日分
- ③5日分
- ④10日分



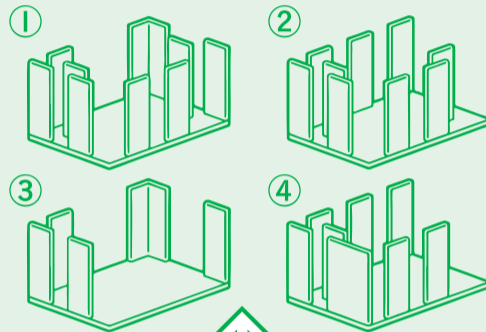
**Q 13**  
地震の揺れを感知し、自動的に電気を止めることで火災を予防するブレーカーの名前はどれでしょう。

- ①安心ブレーカー
- ②感震ブレーカー
- ③三振ブレーカー



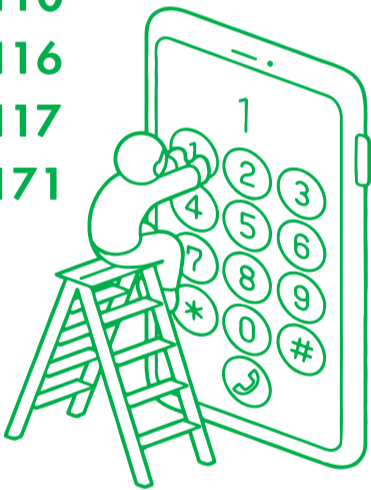
**Q 08**  
この中で最も地震に強い壁の配置はどれでしょう。

※図は、屋根を省略した建物



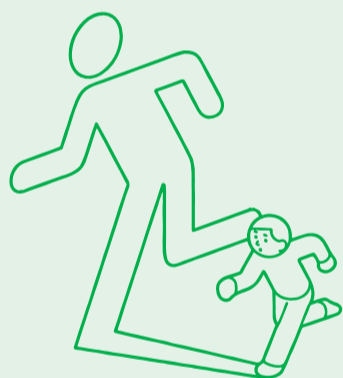
**Q 15**  
災害時に電話がつながりにくくなった場合の伝言サービス「災害用伝言ダイヤル」の電話番号は何番でしょう。

- ①110
- ②116
- ③117
- ④171

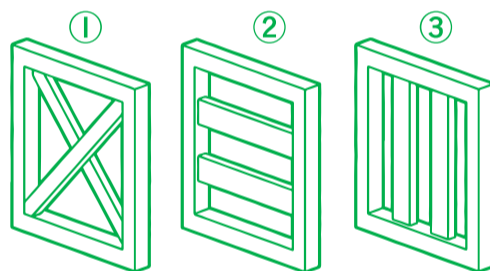


**Q 14**  
災害時の避難所で、小さな子どもがいる方や妊婦の方など、何らかの特別な配慮を要する方のために、市が二次的に開設する避難所のことを何というでしょう。

- ①特別避難所 ②福祉避難所
- ③一般避難所 ④普通避難所



**Q 07**  
建物の耐震性を向上するために壁を補強する場合、最も耐震性が高くなるのはどれでしょう。

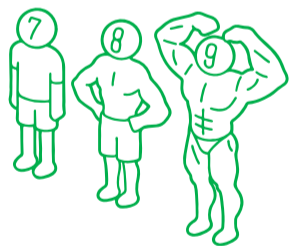


**Q 02**  
南海トラフ巨大地震の今後30年以内における発生確率は何%と予測されているでしょう。

- ①10~20% ②30~40%
- ③50~60% ④70~80%

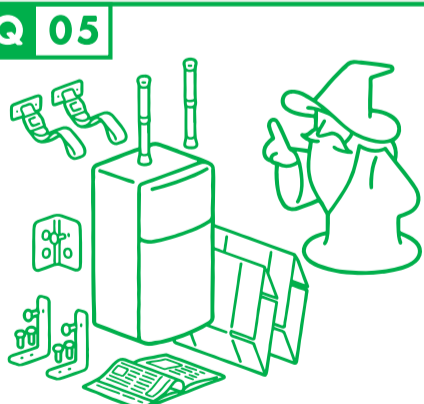
**Q 03**  
マグニチュード9の地震のエネルギーの大きさはマグニチュード7の何倍でしょう。

- ①2倍
- ②10倍
- ③100倍
- ④1000倍



**Q 16**  
被災した神戸市の復興を願うシンボル曲として歌われ、神戸市歌にも制定された曲はどれでしょう。

- ①「花は咲く」
- ②「ジュピター」
- ③「しあわせ運べるように」



**Q 05**  
家具の地震対策で最も有効なのはどれでしょう。

- ①金具や地震対策ベルトで固定する
- ②家具と天井の隙間を新聞紙で埋める
- ③家具と天井の隙間をダンボールで埋める
- ④家具と天井の隙間に突っ張り棒をつける

**Q 04**  
阪神・淡路大震災において亡くなった方のうち建物の倒壊や家具の転倒が原因となったのは何割でしょう。

- ①約1割
- ②約3割
- ③約5割
- ④約9割



※地震による直接的な犠牲者5,502人

地震から大切な命を守るために、  
すまいの耐震化を進めましょう。

**KOBE**  
UNESCO City of Design

そのすまい、大丈夫ですか？

無料耐震診断、耐震改修補助を受けられる制度があります。  
ご相談は、「神戸市すまいの総合窓口すまいるネット」へ



神戸市すまいの総合窓口  
**すまいるネット**

神戸市すまいとまちの安心支援センター  
〒653-0042 神戸市長田区二葉町5丁目1-1アスタくにつか5番館2階  
受付時間: 10時~17時(水曜・日曜・祝日を除く)

すまいるネット 神戸

検索

**TEL 078-647-9933**