



# 京都府及び府下26市町村における教育費支援情報に係る広報のあり方

渡部（君和田），容子  
渡部，昭男

---

**(Citation)**

科研費調査報告書 2024. 4:1-24

**(Issue Date)**

2024-04-01

**(Resource Type)**

research report

**(Version)**

Version of Record

**(URL)**

<https://hdl.handle.net/20.500.14094/0100487742>



## 京都府及び府下 26 市町村における教育費支援情報に係る広報のあり方

### How to publicize various information of educational expenses support in Kyoto Prefecture and its 26 local governments

渡部（君和田）容子\*

渡部 昭男\*\*

WATANABE(KIMIWADA) Yoko

WATANABE Akio

(\*名古屋女子大学・特任教授／神戸大学国際人間科学部非常勤講師)

(\*\*大阪信愛学院大学・教授／神戸大学大学院人間発達環境学研究科名誉客員教授)

キーワード：京都府及び府下 26 市町村 Kyoto Prefecture and its 26 local governments、教育費支援 educational expenses support、広報 public information、こども基本法 Basic Act on Children、総合的で切れ目ない支援施策 complehesive and seamless support measures

#### はじめに：課題・対象・方法

2023 年度から施行されたこども基本法は、「日本国憲法及び児童の権利に関する条約の精神の通り、次代の社会を担う全てのこどもが、生涯にわたる人格形成の基礎を築き、自立した個人としてひとしく健やかに成長することができ、心身の状況、置かれている環境等にかかわらず、その権利の擁護が図られ、将来にわたって幸福な生活を送ることができる社会の実現を目指して、社会全体としてこども施策に取り組むことができるよう、こども施策に関し、基本理念を定め、国の責務等を明らかにし、及びこども施策の基本となる事項を定めるとともに、こども政策推進会議を設置すること等により、こども施策を総合的に推進することを目的とする」(第1条)と規定している。

その際、「こども」とは、「心身の発達の過程にある者をいう」(第2条第1項)とし、18 歳ないし 20 歳の年齢で線引きしてはいない。また、「こども施策」とは、「次に掲げる施策その他のこどもに関する施策及びこれと一体的に講ずべき施策をいう。／一 新生児期、乳幼児期、学童期及び思春期の各段階を経て、おとなになるまでの心身の発達の過程を通じて切れ目なく行われるこどもの健やかな成長に対する支援／二 子育てに伴う喜びを実感できる社会の実現に資するため、就労、結婚、妊娠、出産、育児等の各段階に応じて行われる支援／三 家庭における養育環境その他のこどもの養育環境の整備」(同第2項)である。

そして、こども施策を総合的に推進するために

国はこども施策に関する大綱を定め(第9条)、地方公共団体は都道府県こども計画、市町村こども計画を定めるよう努める(第10条)としている。

本稿<sup>1</sup>では、こども施策の切れ目ない総合的推進の視点から、京都府及び府下 26 自治体において教育費支援(子ども・子育て支援等を含む)の施策やその広報に関してどのような特色・配慮・工夫があるのかを明らかにする。

各ホームページ(以下、HP)において教育費支援の項目を中心に関連情報を収集して(閲覧日は2023.11.5~12.30)一覧表にした。その際、これまでも用いた①就学前(以降も含む)、②小中学生、③高校生等(中卒後)、④大学生等(高卒後)、⑤その他の5区分において、情報のタイトル・作成部署等・URLを整理し、特色があると思われる施策・広報に下線を施した。なお紙幅上、障害児の特別児童扶養手当・特別支援教育就学奨励費、ひとり親家庭の児童扶養手当、社会福祉協議会の生活福祉資金等は省略した。

26自治体の内訳は15市10町1村である(図1)。そして、京都市ないし



図1. 京都府下自治体マップ<sup>2</sup>

<sup>1</sup> 渡部昭男 2022 「大阪府及び府下 43 市町村における教育費支援情報に係る広報のあり方」『教育科学論集』(25) 23-36、渡部（君和田）容子・渡部昭男 2022 「鳥取県及び県下 19 市町村における教育費支援情報に係る広報のあり方」『近畿大学生物理工学部紀要』(48)13-28、同 2023 「滋賀県及び県下 19 市町における教育費支援情報に係る広報のあり方」同(50)45-60、に続く報告である。

<sup>2</sup> 地方公共団体情報システム機構 HP の「京都府」より転

4つの京都府広域振興局の管轄エリアに重なる5地域に区分されることが多い。すなわち、京都市地域（1市）、山城地域（7市7町1村）、南丹地域（2市1町）、中丹地域（3市）、丹後地域（2市2町）である。本稿ではまず京都府について記し、次に府下 26 市町村を5地域別の自治体コード順に並べた。なお、市町村については独自施策<sup>3</sup>を中心に述べる。

## 1. 京都府

【人口 2,536,995 人・世帯数 1,213,925 世帯（2023.10.1）、面積 4,613 km<sup>2</sup>／京都府子育て支援条例 2007、京都府子どもを虐待から守る条例 2022、京都府子どもの貧困対策推進計画（2020-24）、京都府子ども・子育て応援プラン（2020-24）】<sup>4</sup>

京都府 HP に「子育て支援情報未来っ子ひろば」（<https://www.pref.kyoto.jp/kosodate/index.html>）のサイトを設け、子育て応援情報、楽しく子育て、年齢別で探す、分野別で探す、医療機関などの項目別にメニューが見出しになっている。また、京都府府民サービス・ナビ（<https://navi.pref.kyoto.lg.jp/>）があり、鍵用語で検索すると容易に情報が入手できる。京都府では、結婚から出産、子育て、教育、就労まで切れ目のない施策を推進し、「子育て環境日本一」を目指している（京都府子育て環境日本一推進戦略 2019）。

①就学前の結婚・子育て応援住宅総合支援事業、ファミリー・サポート・センターでは事業実施ないしセンター設置の市町村一覧を掲載している。子ども・子育て支援新制度では、関連情報を保護者・事業者・市町村に知らせている。不妊に悩む方への助成事業、妊婦への PCR 検査費用助成では、助成情報を提供している。独自色をもった情報としては、産前・産後ケア専門員及び訪問支援員の養成を含む産前・産後ケアの体制づくり、子育て環境日本一の視点を織り込んだ京都版母子健康手帳の作成、全ての新生児を対象とした聴覚スクリーニングから療育までの支援を円滑に行うための手引書の作成が挙げられる。医療助成制度については、2023 年 9 月診療分から拡充（中学校卒業までの入院・通院）しているが、26 市町村の状況を分かり易く比較表示した一覧表が欲しい。

①小中学生では、就学前から高校大学までをカバーした利便性の高い冊子「就・修学及び進学・就職を支援するための援護制度一覧」（全 117

表 1. 京都府

①就学前、②小中学生、③高校生等、④大学生等、④その他
①結婚・子育て応援住宅総合支援事業について 【健康福祉部子ども・青少年総合対策室(子育て環境推進係) 市町村事業一覧あり <a href="https://www.pref.kyoto.jp/kosodate/news/jutaku.html">https://www.pref.kyoto.jp/kosodate/news/jutaku.html</a> ファミリー・サポート・センターのご案内【同(保育・子育て支援係) 一覧あり <a href="https://www.pref.kyoto.jp/kosodate/famisapo/famisapo-top.html">https://www.pref.kyoto.jp/kosodate/famisapo/famisapo-top.html</a> 子ども・子育て支援新制度【同】 <a href="https://www.pref.kyoto.jp/kosodate/shinseido.html">https://www.pref.kyoto.jp/kosodate/shinseido.html</a> 京都版母子健康手帳の検討【健康福祉部子ども・青少年総合対策室(母子保健係)】 <a href="https://www.pref.kyoto.jp/kosodate/boshitecho.html">https://www.pref.kyoto.jp/kosodate/boshitecho.html</a> 産前・産後ケア【同】 <a href="https://www.pref.kyoto.jp/kosodate/news/sanzensango.html">https://www.pref.kyoto.jp/kosodate/news/sanzensango.html</a> 新生児聴覚検査について【同】 <a href="https://www.pref.kyoto.jp/kosodate/screening.html">https://www.pref.kyoto.jp/kosodate/screening.html</a> 不妊に悩む方への助成事業等について【同】 <a href="https://www.pref.kyoto.jp/kosodate/funin28.html#ryouritu">https://www.pref.kyoto.jp/kosodate/funin28.html#ryouritu</a> 安心・安全な妊婦出産確保に向けた取組（妊婦へのPCR検査費用助成）【同】 <a href="https://www.pref.kyoto.jp/kosodate/news/pcr-ninpu.html">https://www.pref.kyoto.jp/kosodate/news/pcr-ninpu.html</a>
②①京都府子育て支援医療助成制度の拡充について【健康福祉部医療保険政策課】 <a href="https://www.pref.kyoto.jp/fukusiiryu/kosodate0109.html">https://www.pref.kyoto.jp/fukusiiryu/kosodate0109.html</a>
②①②③就・修学支援・奨学金等(援護制度等)【学校教育課(人権教育室)】 <a href="https://www.kyoto-be.ne.jp/gakkyou/cms/?p=4092">https://www.kyoto-be.ne.jp/gakkyou/cms/?p=4092</a>
①②③ヤングケアラーへの支援【健康福祉部家庭支援課】 <a href="https://www.pref.kyoto.jp/kateishien/youngcarer.html">https://www.pref.kyoto.jp/kateishien/youngcarer.html</a> ひきこもり支援【同】 <a href="https://www.pref.kyoto.jp/kateisien-sogo/29datuhikikomori.html">https://www.pref.kyoto.jp/kateisien-sogo/29datuhikikomori.html</a>
②私立高等学校に通学される場合の支援制度について【文化生活部文教課】 <a href="https://www.pref.kyoto.jp/bunkyo/1335331059139.html">https://www.pref.kyoto.jp/bunkyo/1335331059139.html</a> 京都府内の各私立高等学校の保護者負担軽減計画【同】 <a href="https://www.pref.kyoto.jp/bunkyo/1334311479936.html">https://www.pref.kyoto.jp/bunkyo/1334311479936.html</a>
③京都府の医療施策について(医療従事者・学生の方向け)【健康福祉部医療課】 <a href="https://www.pref.kyoto.jp/iryo/#jujisha">https://www.pref.kyoto.jp/iryo/#jujisha</a> 保育士確保のための貸付事業(社協)【同青少年総合対策室(保育・子育て支援係)】 <a href="https://www.pref.kyoto.jp/kosodate/hoikushi/news/kashitsuke.html">https://www.pref.kyoto.jp/kosodate/hoikushi/news/kashitsuke.html</a> 就労・奨学金返済一体型支援事業【商工労働観光部労働政策室】 <a href="https://www.pref.kyoto.jp/rosei/syuurousyougakukin/syuurousyougakukinn1.html">https://www.pref.kyoto.jp/rosei/syuurousyougakukin/syuurousyougakukinn1.html</a>
④京都府の青少年に対する施策について【同子ども・青少年総合対策室(青少年係)】 <a href="https://www.pref.kyoto.jp/seisho/index.html">https://www.pref.kyoto.jp/seisho/index.html</a> ひとり親家庭(母子家庭・父子家庭)には【同家庭支援課】 <a href="https://www.pref.kyoto.jp/kateishien/ouen_16hitorioyakatei.html">https://www.pref.kyoto.jp/kateishien/ouen_16hitorioyakatei.html</a>

頁、日本語・英語・韓国朝鮮語・中国語)を作成し公開している。また、ヤングケアラー支援(府ヤングケアラー総合支援センター、ヤングケアラー連携支援マニュアル)、ひきこもり支援(脱ひきこもり支援センター、府内6箇所の「チーム絆・地域チーム)を充実させている。②高校生等では、私立高校に係る国の就学支援金制度に京都府あんしん修学支援を上乗せするとともに、各私立高校の保護者負担軽減情報も提供している。③大学生等に関しては、医師・看護職、保育士などの確保策として修学資金(返還免除あり)等を案内している。特に北部地域については、京都府北部地域看護職魅力発信ガイドブック・チラシ及び動画を作成し公開している。就労・奨学金返済一体型支援事業とは、京都府内の中小企業等の人材確保と若手従業員の定着及び経済的負担軽減を図るため、従業員の奨学金返済支援を行う中小企業等が従業員に支給した手当等の額の一部を補助するものであり、234

<https://www.ikuhaku.com/mains/city/kyouto/>。

<sup>4</sup>自治体の基本情報として各 HP から人口・世帯数(年月日現在)、面積/子どもの権利関連、子ども・子育て支援事業計画関連の情報などを掲げた。

載 [https://www.j-lis.go.jp/spd/map-search/kinki/cms\\_164969146.html](https://www.j-lis.go.jp/spd/map-search/kinki/cms_164969146.html)。

<sup>3</sup>独自施策については、HP 情報に加えて「イクハク(育児助成金白書)」の京都府のサイトでも確認し捕捉した

社（2023.11.8 現在）が導入している。

④その他では、青少年健全育成、ひとり親家庭支援にも力を入れている。

## 2. 京都市地域（1市）

### （1）京都市〔政令指定都市〕

【人口 1,443,368 人・世帯数 746,265 世帯（2023.11.1）、面積 828km<sup>2</sup>／子どもを共に育む京都市民憲章 2007、京都市はぐくみプラン（京都市子ども・若者総合計画）2020-24・2023 改定】

「京都市子育てインデックス～年齢別の主な制度早見表～」（<https://www.city.kyoto.lg.jp/hagukumi/page/0000291482.html>）は、「談・健診、お金などのサポート、支援制度、施設・拠点の4項目別に、妊娠・出産、乳幼児期（0～5歳）、学齢期（小学生）、学齢期（中学生）、15～18歳、青少年、ひとり親家庭、障害・難病の子ども、というライフステージ等に即してインデックス化したものであり、希望の見出しをクリックすると該当のサイトに移動して情報が得られる。

①就学前の京都市出産・子育て応援事業とは、「物価高克服・経済再生実現のための総合経済対策」（2022.4.10 閣議決定）において国が創設した「出産・子育て応援交付金事業」を活用し、伴走型相談支援（面談1：妊娠届出時、面談2：妊娠8か月頃、面談3：生後4か月まで）と経済的支援（面談1：出産応援ギフト5万円、面談3：子育て応援ギフト5万円）とを一体的に提供するものである。妊産婦の支援としては、妊娠の届出、母子健康手帳の交付、妊婦健康診査、妊婦相談事業、妊婦訪問（こんにちはプレママ事業）、成人・妊娠歯科検診などを案内している。出産後の支援としては、新生児聴覚検査費用助成事業、京都市スマイルママ・ホッと事業（産後ケア事業）、新生児等訪問指導事業（こんにちは赤ちゃん事業）、第三子以降等産前産後ヘルパー派遣事業、育児支援ヘルパー派遣事業、乳幼児健康診査、京都版ブックスタート事業、乳幼児歯科相談、病児・病後児保育などを案内している。子ども医療費及び児童手当については、日本語・英語・中国語・韓国語版の案内がある。

①小中学生では、家計急変の臨時措置を含めて就学援助制度を知らせている。②高校生等の京都市高校進学・修学支援金支給事業とは、市民税非課税世帯や生活保護受給世帯の高校生等に対し、高等学校等での修学を支援することを目的に、入学準備や学用品購入などの費用を助成するものである（京都府奨学のための給付金との併給調整あり、基本支給額144,000円）。③大学生等では大学における学生支援強化特別対策事業（Covid-19 禍における

表 2. 京都市

①就学前、②小中学生、③高校生等、④大学生等、④その他
①京都市出産・子育て応援事業について【京都市子ども家庭支援課分室】 <a href="https://www.city.kyoto.lg.jp/hagukumi/page/0000307381.html#gift">https://www.city.kyoto.lg.jp/hagukumi/page/0000307381.html#gift</a> 妊産婦への支援【子ども若者はぐくみ局子ども若者未来部子ども家庭支援課】 <a href="https://www.city.kyoto.lg.jp/hagukumi/page/0000294274.html">https://www.city.kyoto.lg.jp/hagukumi/page/0000294274.html</a> 出産後の支援【同】 <a href="https://www.city.kyoto.lg.jp/hagukumi/page/0000294276.html">https://www.city.kyoto.lg.jp/hagukumi/page/0000294276.html</a> 京都市スマイルママ・ホッと事業（産後ケア事業）について【同】 <a href="https://www.city.kyoto.lg.jp/hagukumi/page/0000168986.html">https://www.city.kyoto.lg.jp/hagukumi/page/0000168986.html</a>
④①【福祉医療】子ども医療費支給制度【京都市子ども家庭支援課分室】 <a href="https://www.city.kyoto.lg.jp/hagukumi/page/0000067393.html#seido">https://www.city.kyoto.lg.jp/hagukumi/page/0000067393.html#seido</a> 児童手当について【同】 <a href="https://www.city.kyoto.lg.jp/hagukumi/page/0000182951.html">https://www.city.kyoto.lg.jp/hagukumi/page/0000182951.html</a>
①就学援助制度のお知らせ（家計急変の臨時措置含む）【教育委員会事務局総務部調査課】 <a href="https://www.city.kyoto.lg.jp/kyoiku/cmsfiles/contents/0000311/311832/R5oshirase.pdf">https://www.city.kyoto.lg.jp/kyoiku/cmsfiles/contents/0000311/311832/R5oshirase.pdf</a>
②京都市高校進学・修学支援金支給事業【京都市子ども家庭支援課分室 奨学金担当】 <a href="https://www.city.kyoto.lg.jp/hagukumi/page/0000307494.html">https://www.city.kyoto.lg.jp/hagukumi/page/0000307494.html</a>
③大学における学生支援強化特別対策事業の募集について【新型コロナウイルス感染症対策】 【総合企画局総合政策室大学政策担当】 <a href="https://www.city.kyoto.lg.jp/sogo/page/0000273885.html">https://www.city.kyoto.lg.jp/sogo/page/0000273885.html</a> 輝く学生応援プロジェクト「輝く学生応援アワード2023」の実施について【同】 <a href="https://www.city.kyoto.lg.jp/sogo/page/0000314250.html">https://www.city.kyoto.lg.jp/sogo/page/0000314250.html</a> 京都市看護師修学資金融資制度について【保健福祉局 医療衛生推進室 医療衛生企画課】 <a href="https://www.city.kyoto.lg.jp/hokenfukushi/page/0000267775.html">https://www.city.kyoto.lg.jp/hokenfukushi/page/0000267775.html</a>
④京都市子ども・若者総合支援【子ども若者はぐくみ局子ども若者未来部育成推進課】 <a href="https://www.city.kyoto.lg.jp/hagukumi/page/0000173327.html">https://www.city.kyoto.lg.jp/hagukumi/page/0000173327.html</a> ひとり親家庭応援パンフレット【同子ども家庭支援課】 <a href="https://www.city.kyoto.lg.jp/digitalbook/page/0000002073.html">https://www.city.kyoto.lg.jp/digitalbook/page/0000002073.html</a>

学生支援等を行う大学等に 500 万円程度を補助、2020.7.10～2021.2.28）、輝く学生応援アワード2023（京都のまちで主体的に活動を行う大学生を後押しし活動の周知や他の学生や地域の皆様との交流につながる機会をつくる）、京都市看護師修学資金融資制度（年額上限120万円の融資のあつせん、京都市による利子補給、京都市立病院機構勤務者への勤務期間中の返済元金補給金支給）を紹介している。

④その他としては、京都市子ども・若者総合支援（ニート、不登校等の様々な悩みや困難を有する子ども・若者〔39歳まで〕及び家族の相談に応じる総合相談窓口の設置など）、ひとり親家庭応援パンフレット（デジタルブック全36頁、相談・暮らし・子育て・仕事に係る情報を網羅）等を掲載している。

## 3. 山城地域（7市7町1村）

### （1）宇治市

【人口 181,208 人・世帯数 85,713 世帯（2023.11.1）、面積 68 km<sup>2</sup>／第 2 期宇治市子ども・子育て支援事業計画 2020-24】

宇治市 HP に「子育てにやさしいまちうじ」のサイトを設け、妊娠がわかったら、赤ちゃんが生まれたら、各種手当や助成など、子どもと一緒に出かけたい、子どもを預けたい、保育所（園）・認定こども園・幼稚園、小学校・中学校、転入した人へ、相談したい人へ等の項目別に情報を目次化している。また、「宇治子育て情報誌」を毎年年度作成し公開している（2023 年度版全 76 頁、<https://>

表 3-1. 宇治市

①就学前、①小中学生、②高校生等、③大学生等、④その他
①母子健康手帳・妊産婦健康診査受診券・新生児聴覚検査受診券・妊婦歯科健診受診票の交付について [保健推進課] <a href="https://www.city.uji.kyoto.jp/site/kosodate/5876.html">https://www.city.uji.kyoto.jp/site/kosodate/5876.html</a> 宇治市産後ケアサービス [同] <a href="https://www.city.uji.kyoto.jp/site/kosodate/7151.html">https://www.city.uji.kyoto.jp/site/kosodate/7151.html</a> 子育て支援医療 [年金医療課] <a href="https://www.city.uji.kyoto.jp/site/kosodate/5539.html">https://www.city.uji.kyoto.jp/site/kosodate/5539.html</a> 幼稚園、保育所、認定こども園などの利用料の無償化について [各担当課] <a href="https://www.city.uji.kyoto.jp/site/kosodate/7028.html">https://www.city.uji.kyoto.jp/site/kosodate/7028.html</a> 私立幼稚園における副食材料費の補助制度(補足給付事業)について [学校教育課] <a href="https://www.city.uji.kyoto.jp/site/kosodate/29498.html">https://www.city.uji.kyoto.jp/site/kosodate/29498.html</a>
①小中学校の就学援助制度について [教育支援センター・学校教育課] <a href="https://www.city.uji.kyoto.jp/site/kosodate/32773.html">https://www.city.uji.kyoto.jp/site/kosodate/32773.html</a> 児童虐待を防止するために [福祉こども部子ども福祉課] <a href="https://www.city.uji.kyoto.jp/site/kosodate/4313.html">https://www.city.uji.kyoto.jp/site/kosodate/4313.html</a> 宇治市児童虐待初期対応ハンドブック (平成29年11月改訂版) について [同] <a href="https://www.city.uji.kyoto.jp/site/kosodate/4505.html">https://www.city.uji.kyoto.jp/site/kosodate/4505.html</a>
②③宇治市奨学資金の貸与について [福祉こども部こども福祉課] <a href="https://www.city.uji.kyoto.jp/site/kosodate/69268.html">https://www.city.uji.kyoto.jp/site/kosodate/69268.html</a> 宇治市奨学資金返還支援制度について [同] <a href="https://www.city.uji.kyoto.jp/site/kosodate/44050.html">https://www.city.uji.kyoto.jp/site/kosodate/44050.html</a>
④ひとり親家庭のしおり [福祉こども部こども福祉課] <a href="https://www.city.uji.kyoto.jp/uploaded/attachment/35194.pdf">https://www.city.uji.kyoto.jp/uploaded/attachment/35194.pdf</a>

/ebooks.wagamachi-apps.com/book-search/viewnew/bookNum/4737)。

①就学前では、出産あんしんサポート給付金(出産・子育て応援交付金)(妊娠届出時の面談後に5万円を給付)、妊産婦健康診査(厚生労働省が示す14回+2回)、新生児聴覚検査受診券(自動ABR・ABR4,020円、OAE1,500円)、妊娠歯科健康診査(1回無料)を一覧で案内している。産後ケアサービスには、宿泊型・訪問型(助産師訪問・家事支援訪問)・日帰り型がある。中学卒業までの子ども医療費助成(子育て支援医療費支給制度)は、京都府の水準を越えて通院・入院ともに自己負担の上限額を1医療機関あたり毎月200円としている。幼児教育・保育の無償化に関連しては、新制度未移行の私立幼稚園における副食材料費の補助制度(補足給付事業)(補助対象を充たす場合の月額上限4,700円まで)がある。

①小中学生では、オンライン学習通信費を含む就学援助制度を案内している。また、児童虐待を防止するためにこども家庭相談の窓口を開き、児童虐待初期対応ハンドブックを作成している。

②高校生等・③大学生等では、経済的理由により修学が困難な者に無利子で奨学資金を貸与しており、返還支援制度(募集人数は市内在住の50名、応募多数の場合は子育て世帯を優先、最長5年間、返還した奨学金の1/2または85,000円[結婚・出産などのライフイベントがある場合は3/4または13万円]の低い方の額)も設けている。

④その他では、ひとり親家庭のしおり(PDF版、全12頁)を作成している。

表 3-2. 城陽市

①就学前、①小中学生、②高校生等、③大学生等、④その他
①出産・子育て応援給付金 [福祉保健部健康推進課健康推進係] <a href="https://www.city.joyo.kyoto.jp/0000008291.html">https://www.city.joyo.kyoto.jp/0000008291.html</a> 妊娠届出書の受付と母子健康手帳の交付について [同] <a href="https://www.city.joyo.kyoto.jp/0000005430.html">https://www.city.joyo.kyoto.jp/0000005430.html</a> 城陽市産後ケア事業 [同] <a href="https://www.city.joyo.kyoto.jp/0000006123.html">https://www.city.joyo.kyoto.jp/0000006123.html</a> 第3子以降保育所等保育料等無償化事業について [城陽市] <a href="https://www.city.joyo.kyoto.jp/cmsfiles/contents/0000008/8068/dai3sitoha.pdf">https://www.city.joyo.kyoto.jp/cmsfiles/contents/0000008/8068/dai3sitoha.pdf</a> 子育て支援医療費支給制度 [福祉保健部国保医療課医療係] <a href="https://www.city.joyo.kyoto.jp/0000001648.html">https://www.city.joyo.kyoto.jp/0000001648.html</a>
①就学援助制度 [教育委員会事務局学校教育課] <a href="https://www.city.joyo.kyoto.jp/0000001231.html">https://www.city.joyo.kyoto.jp/0000001231.html</a> 城陽市民族学校児童生徒就学援助規則 [2001.3.30教育委員会規則第5号] <a href="https://www.city.joyo.kyoto.jp/reiki_int/reiki_honbun/k109RG00000665.html">https://www.city.joyo.kyoto.jp/reiki_int/reiki_honbun/k109RG00000665.html</a>
②③奨学制度のご案内 [教育委員会事務局教育総務課] <a href="https://www.city.joyo.kyoto.jp/0000001266.html">https://www.city.joyo.kyoto.jp/0000001266.html</a>
③城陽市保育士奨学資金返還支援金交付事業のご案内 [福祉保健部子育て支援課保育係] <a href="https://www.city.joyo.kyoto.jp/0000004314.html">https://www.city.joyo.kyoto.jp/0000004314.html</a> 城陽市保育士宿舎借り上げ支援事業のご案内 [同] <a href="https://www.city.joyo.kyoto.jp/0000004838.html">https://www.city.joyo.kyoto.jp/0000004838.html</a> 城陽市若者定住奨励奨学資金返還支援制度のご案内 [城陽市教育委員会教育総務課] <a href="https://www.city.joyo.kyoto.jp/0000004020.html">https://www.city.joyo.kyoto.jp/0000004020.html</a>
④交通通いのみなさんを支援する制度 [福祉保健部子育て支援課子育て支援係] <a href="https://www.city.joyo.kyoto.jp/0000001522.html">https://www.city.joyo.kyoto.jp/0000001522.html</a>

## (2) 城陽市

【人口72,833人・世帯数30,776世帯(2023.11.1)、面積33km<sup>2</sup>/第2期城陽市子ども・子育て支援事業計画2020-24】

城陽市HPのサイト「妊娠・出産」で届け出・手続き、健診・予防接種、給付・助成、教室・講習会、施設、相談の項目別に、サイト「子育て」で健診・予防接種、給付・助成、子どもを預けたい、教室など、施設、相談の項目別に、サイト「教育」で幼稚園、小学校・中学校、奨学金など、相談、施設の項目別に、関連情報を見出し化している。妊娠期から子育て期までの切れ目のない支援のために、城陽すくすく親子アプリを導入している(2023.9~)。

①就学前では、母子健康手帳の交付時に、妊産婦健康診査受診券つづり、妊婦歯科健康診査受診票、新生児聴覚検査受診券つづりが渡される。出産・子育て応援給付金とは、すでに述べたように国の出産・子育て応援交付金事業(令和4年度第2次補正予算)を受けて、伴走型相談支援と経済的支援を一体的に実施するものである(母子健康手帳交付時:出産応援交付金5万円、乳児家庭全戸訪問時:子育て応援交付金5万円)。産後ケア事業としては、宿泊型と訪問型の2種を用意している。第3子以降保育所等保育料等無償化事業とは、子ども3人以上(満18歳未満)世帯の市内保育施設在園児について、国の制度で無償化になっていない場合の0~2歳児の保育料、3~5歳児の副食費の無償化(所得要件あり)を行うものである。子育て支援医療費支給制度では、府の水準を越えた独自制度(中学生の通院:自己負担の上限額を1医療機関あたり毎月200円に)がある。



①小中学生では、就学援助について援助を受けるには申請が必要であること、所得など一定の基準があること、民族学校の児童生徒も同様の援助が受けられること（城陽市民族学校児童生徒就学援助規則）等を付記している。②高校生等では、城陽市奨学金（学力優良で学資支出困難な高校・高専1年生10人以内、5万円を1回交付）・辻教育振興奨励金（勉学奨励賞・スポーツ奨励賞・芸術奨励賞、高校・高専：年額10万円、大学等：年額50万円）を案内している。③大学生等では、城陽市保育士奨学金返還支援金交付事業（奨学金の一月返還額と上限月額15,000円のいずれか低い額、最大5年間）、城陽市保育士宿舍借り上げ支援事業（月額最大45,000円、最大5年間）、城陽市若者定住奨励奨学金返還支援制度（市在住者または5年以上定住予定者、最大43万円）がある。

④その他としては、交通遺児育成基金がある（見舞金、激励金、奨学金等〔京都府制度の受付〕）。

### （3）向日市

【人口 56,074 人・世帯数 23,773 世帯（2023.11.1）、面積 8 km<sup>2</sup>／第 2 期向日市子ども・子育て支援事業計画 2020-24】

HP で公報するとともに、向日市子育てガイドブック（2022 年度 PDF 版全 52 頁）を発行している。目次は、子どもの健やかな成長と支援、保育所・認定こども園・小規模保育所、幼稚園、幼児教育・保育の無償化、小・中学校、各種手当と制度、ひとり親家庭の方に、障がいのあるお子さんに、相談窓口、情報、となっている。

①就学前では、妊娠届、親子健康手帳（母子健康手帳）、向日市妊産婦健康診査公費負担受診券つづり（妊婦健康診査受診券 14 回分、産婦健康診査受診券 2 回分、新生児聴覚検査受診券 1 回分）、マタニティマーク（チェーンホルダ）、副読本（子育て家族のための健康ガイド）などの配布を一括して案内している。国の出産・子育て応援給付金に伴って、向日市プレママ・すくすく赤ちゃん応援給付金支給事業（妊娠面談後：プレママ応援給付金 5 万円、出産 2 か月頃の赤ちゃん訪問面談後：すくすく赤ちゃん応援給付金 5 万円）を実施している。産後ケア事業としては、訪問型と日帰り型を用意している。私立幼稚園入園補助金事業とは、市町村民税所得割額 77,100 円以下（概ね年収 360 万円未満相当）世帯の私立幼稚園入園料（無償化により補助された額を除く）を補助するものである。

②高校生等では、子育て支援医療費支給制度として、府の水準を越えて独自に、中学生の通院も自己負担の上限額を 1 医療機関あたり毎月 200 円にするとともに、高校生等についても入院費用

### 表 3-3. 向日市

①就学前、①小中学生、②高校生等、③大学生等、④その他
①妊娠届出と親子健康手帳（母子健康手帳）の交付〔市民サービス部健康推進課〕 <a href="https://www.city.muko.kyoto.jp/kurashi/kosodate/kyoshitsu/1449541358837.html">https://www.city.muko.kyoto.jp/kurashi/kosodate/kyoshitsu/1449541358837.html</a> 妊産婦健康診査〔同〕 <a href="https://www.city.muko.kyoto.jp/kurashi/kosodate/kyoshitsu/1449541359420.html">https://www.city.muko.kyoto.jp/kurashi/kosodate/kyoshitsu/1449541359420.html</a> 子育てコンシェルジュ〔同〕 <a href="https://www.city.muko.kyoto.jp/kurashi/kosodate/kyoshitsu/1459901682991.html">https://www.city.muko.kyoto.jp/kurashi/kosodate/kyoshitsu/1459901682991.html</a> 向日市プレママ・すくすく赤ちゃん応援給付金支給事業について〔同〕 <a href="https://www.city.muko.kyoto.jp/kurashi/soshiki/bimminsabisubu/2/1/4/1675762520027.html">https://www.city.muko.kyoto.jp/kurashi/soshiki/bimminsabisubu/2/1/4/1675762520027.html</a> 産後ケア事業〔同〕 <a href="https://www.city.muko.kyoto.jp/kurashi/kosodate/seido/1661404973040.html">https://www.city.muko.kyoto.jp/kurashi/kosodate/seido/1661404973040.html</a> 私立幼稚園児の保護者への補助金〔教育委員会 教育部 教育総務課〕 <a href="https://www.city.muko.kyoto.jp/kurashi/soshiki/bimminsabisubu/4/1/musyoka/3/1609141046235.html">https://www.city.muko.kyoto.jp/kurashi/soshiki/bimminsabisubu/4/1/musyoka/3/1609141046235.html</a> 京都子育て支援医療費助成制度〔市民サービス部医療保険課福祉医療係〕 <a href="https://www.city.muko.kyoto.jp/kurashi/kosodate/fukushi/2/1449541355346.html">https://www.city.muko.kyoto.jp/kurashi/kosodate/fukushi/2/1449541355346.html</a>
②高校生入院無料について〔市民サービス部医療保険課福祉医療係〕 <a href="https://www.city.muko.kyoto.jp/kurashi/kosodate/fukushi/2/1678407131307.html">https://www.city.muko.kyoto.jp/kurashi/kosodate/fukushi/2/1678407131307.html</a>
③向日市保育士奨学金貸与事業〔市民サービス部子育て支援課〕 <a href="https://www.city.muko.kyoto.jp/kurashi/soshiki/bimminsabisubu/4/1/9/mirainohokuisienjijyou/1628577719156.html">https://www.city.muko.kyoto.jp/kurashi/soshiki/bimminsabisubu/4/1/9/mirainohokuisienjijyou/1628577719156.html</a> 保育士奨学金返還支援事業〔同〕 <a href="https://www.city.muko.kyoto.jp/kurashi/soshiki/bimminsabisubu/4/1/9/mirainohokuisienjijyou/1628577795204.html">https://www.city.muko.kyoto.jp/kurashi/soshiki/bimminsabisubu/4/1/9/mirainohokuisienjijyou/1628577795204.html</a>

を全額助成している（通院の助成はなし）。③大学生等では、未来の保育士支援事業として、向日市保育士奨学金貸与事業（月額 2 万円まで、無利子、返還免除あり）と保育士奨学金返還支援事業（年額 24 万円まで、最長 24 月まで）がある。

### （4）長岡京市

【人口 82,250 人・世帯数 37,712 世帯（2023.11.1）、面積 19 km<sup>2</sup>／2006 長岡京市子ども人権アピール 14、第 2 期長岡京市子ども・子育て支援事業計画 2020-24】

HP で公報するとともに、市民ガイドブック（2023 年度 [https://www.scinex.co.jp/wagamachi/loco/26209/dl\\_pc.html](https://www.scinex.co.jp/wagamachi/loco/26209/dl_pc.html)）及び子育てガイド（2023 年度 <https://machihiro.town/p/129377#book/1>）を電子書籍等で提供している。電子書籍版子育てガイド（全 56 頁）の目次は、妊娠・出産、健康診断や健康相談・予防接種、医療、手当、子どもの保育・教育、幼児教育・保育無償化、相談窓口、ひとり親家庭への支援、お子さまに障がいのある家庭への支援、交流・子育て相談・仲間作り、児童虐待の予防、きょうと子育て応援パスポート、となっている。また、「長岡京市子育て支援ナビながすく！」（<https://www.nagasuku.jp/>）を運用している。

①就学前では、新生児聴覚検査費用の一部助成事業、出産・子育て応援ギフト（出産応援ギフト 5 万円、子育て応援ギフト 5 万円）の案内がある。産後ケア事業としては、短期入所型・通所型・居宅訪問型の 3 種を用意している。長岡京市私立幼稚園の副食費に係る補給付補助金とは、その月に支払った副食費相当額と月額上限額 4,700 円を比較して低額なものを該当者に支給するものである。子育て支援医療費助成制度では、市独自に中学生の通院も自己負担上限額を 1 医療機関あたり毎月

表 3-4. 長岡京市

①就学前、①小中学生、②高校生等、③大学生等、④その他 ①妊娠がわかったら【健康福祉部健康づくり推進課保健活動担当】 <a href="https://www.city.nagaokakyo.lg.jp/0000002409.html">https://www.city.nagaokakyo.lg.jp/0000002409.html</a> 新生児聴覚検査費用の一部助成事業【同】 <a href="https://www.city.nagaokakyo.lg.jp/0000013275.html">https://www.city.nagaokakyo.lg.jp/0000013275.html</a> 出産・子育て応援ギフト【同】 <a href="https://www.city.nagaokakyo.lg.jp/0000013258.html">https://www.city.nagaokakyo.lg.jp/0000013258.html</a> 産後ケア事業 産後のお母さんを応援します！【健康福祉部子育て支援課子育て支援係】 <a href="https://www.city.nagaokakyo.lg.jp/0000011065.html">https://www.city.nagaokakyo.lg.jp/0000011065.html</a> 長岡京市私立幼稚園の副食費に係る補給給付補助金について【同】 <a href="https://www.city.nagaokakyo.lg.jp/0000009665.html">https://www.city.nagaokakyo.lg.jp/0000009665.html</a> 子育て支援医療費助成制度（高校生等を含む）【健康福祉部医療年金課医療係】 <a href="https://www.city.nagaokakyo.lg.jp/0000001493.html">https://www.city.nagaokakyo.lg.jp/0000001493.html</a> ①放課後児童クラブ育成事業【教育部生涯学習課放課後児童クラブ担当】 <a href="https://www.city.nagaokakyo.lg.jp/0000001254.html">https://www.city.nagaokakyo.lg.jp/0000001254.html</a> すくすく教室（放課後子ども教室）【教育部生涯学習課生涯学習係】 <a href="https://www.city.nagaokakyo.lg.jp/0000001147.html">https://www.city.nagaokakyo.lg.jp/0000001147.html</a> ④交通遺児奨学金【健康福祉部子育て支援課子育て支援係】 <a href="https://www.city.nagaokakyo.lg.jp/0000002834.html">https://www.city.nagaokakyo.lg.jp/0000002834.html</a>
--

200 円にするとともに、高校生等についても入院費用の自己負担上限額を 1 医療機関あたり毎月 200 円にしている（通院の助成はなし）。

①小中学生では、放課後児童クラブ育成事業として各小学校の敷地内に放課後児童クラブを開設している。すくすく教室とは、国の放課後子どもプラン（2007 年度）と府の京のまなび教室推進事業の趣旨に基づき市が実施する放課後子ども教室推進事業である。

④その他では、交通遺児奨学金（交通遺児奨学金支給額：年額乳幼児 11,000 円、小学生 21,500 円、中学生 43,000 円、高校生 64,000 円／高等学校入学支度金：高等学校入学年度に 1 回 35,000 円支給）がある。

### （5）八幡市

【人口 69,192 人・世帯数 34,006 世帯（2023.11.1）、面積 24 km<sup>2</sup>／八幡市子ども条例 2016、第 2 次八幡市人権のまちづくり推進計画 2017（子どもの人権を含む）、第 2 期八幡市子ども・子育て支援事業計画 2020-24・見直し 2023】

電子書籍「やわた事典」（子育て・教育を含む、[https://www.scinex.co.jp/wagamachi/loco/26210/dl\\_pc.htm](https://www.scinex.co.jp/wagamachi/loco/26210/dl_pc.htm)）を出すとともに、市 HP に子育て・教育のサイトがあり、子育て、入園・入学、教育、青少年育成などの項目別に関連情報を見出し化している。

①就学前では、「妊娠したら」において、妊娠届、親子（母子）健康手帳、マタニティキーホルダー（希望者）、妊産婦健康診査受診券及び新生児聴覚検査受診券綴（妊婦健康診査受診券 28 枚【基本健診受診券 14 枚・追加検査受診券 14 枚】、産婦健康診査受診券 2 枚、新生児聴覚検査受診券 ABR または AABR1 枚、OAE1 枚、八幡市妊婦歯科検診票 1 枚）の交付を一括して案内している。産後ケア事業としては、短期入所型・居宅訪問型の 2 種を用意している。他に出産・子育て応援事業（出産応援給付金 5 万円、子育て応援給付金 5 万円）、子育て支援医療費支給制

表 3-5. 八幡市

①就学前、①小中学生、②高校生等、③大学生等、④その他 ①妊娠したら【健康福祉部福祉事務所家庭支援課】 <a href="https://www.city.yawata.kyoto.jp/0000006466.html">https://www.city.yawata.kyoto.jp/0000006466.html</a> 産後ケア事業について【同】 <a href="https://www.city.yawata.kyoto.jp/0000005540.html">https://www.city.yawata.kyoto.jp/0000005540.html</a> 出産・子育て応援事業【同】 <a href="https://www.city.yawata.kyoto.jp/0000008621.html">https://www.city.yawata.kyoto.jp/0000008621.html</a> 子育て支援医療費支給制度（高校生等を含む）【同】 <a href="https://www.city.yawata.kyoto.jp/0000000291.html">https://www.city.yawata.kyoto.jp/0000000291.html</a> ①就学援助制度【子ども未来部学校教育課】 <a href="https://www.city.yawata.kyoto.jp/0000001824.html">https://www.city.yawata.kyoto.jp/0000001824.html</a> ④交通遺児奨学金等【健康福祉部福祉事務所家庭支援課】 <a href="https://www.city.yawata.kyoto.jp/0000000499.html">https://www.city.yawata.kyoto.jp/0000000499.html</a>
--

度（0 歳から中学校卒業まで：入院・通院ともに 1 か月 1 医療機関での自己負担が 200 円、高校 1 年生から高校卒業まで：入院のみ 1 か月 1 医療機関での自己負担が 200 円）がある。

①小中学生では就学援助制度が、④その他では交通遺児奨学金等の案内がある。

### （6）京田辺市

【人口 71,881 人・世帯数 31,664 世帯（2023.11.1）、面積 43 km<sup>2</sup>／第 2 期京田辺市子ども・子育て支援事業計画 2020-24】

HP に「京たなべ de 子育て」のサイトを設けて公報するとともに、京田辺市子育て応援ガイドブック（PDF 版、全 36 頁、<https://www.city.kyotanabe.lg.jp/kosodate/00000012348.html>）を出して関連情報を提供している。

①就学前では、妊娠届により母子健康手帳（英語版、中国語版、ハングル語版、ポルトガル語版、スペイン語版、タガログ語版、インドネシア語版、タイ語版及び点字版あり）を交付し、妊娠から出産までの「はぐはぐケアプラン」を一緒に作成する。他に妊産婦健康診査の助成、新生児聴覚検査費用の一部助成、出産・子育て応援給付金（出産応援ギフト 5 万円、子育て応援ギフト 5 万円）の案内がある。産後ケア事業としては、短期入所型・通所型・居宅

表 3-6. 京田辺市

①就学前、①小中学生、②高校生等、③大学生等、④その他 ①妊娠の届出、母子健康手帳の交付【健康福祉部子育て支援課】 <a href="https://www.city.kyotanabe.lg.jp/kosodate/0000000299.html">https://www.city.kyotanabe.lg.jp/kosodate/0000000299.html</a> 妊産婦健康診査の助成について【同】 <a href="https://www.city.kyotanabe.lg.jp/kosodate/0000003111.html">https://www.city.kyotanabe.lg.jp/kosodate/0000003111.html</a> 新生児聴覚検査費用の一部助成事業【同】 <a href="https://www.city.kyotanabe.lg.jp/kosodate/0000016106.html">https://www.city.kyotanabe.lg.jp/kosodate/0000016106.html</a> 「産後ケア事業」について【同】 <a href="https://www.city.kyotanabe.lg.jp/kosodate/0000012192.html">https://www.city.kyotanabe.lg.jp/kosodate/0000012192.html</a> 出産・子育て応援事業のお知らせ【同】 <a href="https://www.city.kyotanabe.lg.jp/kosodate/0000018790.html">https://www.city.kyotanabe.lg.jp/kosodate/0000018790.html</a> 【副食材料費補助】私立幼稚園（新制度未移行）に在園している方の副食材料費補助に係る申請について【輝く子ども未来室】 <a href="https://www.city.kyotanabe.lg.jp/kosodate/0000014943.html">https://www.city.kyotanabe.lg.jp/kosodate/0000014943.html</a> 子育て支援医療費助成のしおり（高校生等を含む）【健康福祉部子育て支援課】 <a href="https://www.city.kyotanabe.lg.jp/kosodate/cmsfiles/contents/0000008/8880/kosodatesieniryou_leaflet.pdf">https://www.city.kyotanabe.lg.jp/kosodate/cmsfiles/contents/0000008/8880/kosodatesieniryou_leaflet.pdf</a> ①②学習支援教室「スタサポ キララ教室」【健康福祉部社会福祉課】 <a href="https://www.city.kyotanabe.lg.jp/0000007950.html">https://www.city.kyotanabe.lg.jp/0000007950.html</a> ③京田辺市保育士登録手数料助成【輝く子ども未来室】 <a href="https://www.city.kyotanabe.lg.jp/0000011791.html">https://www.city.kyotanabe.lg.jp/0000011791.html</a>
--

訪問型の 3 種を用意している。私立幼稚園の副食材料費補助とは、子ども・子育て支援新制度未移行園での給食の提供にかかった費用の内、副食（おかず・おやつ等）の材料費（月額 4,500 円上限）を補助するものである。子育て支援医療費助成については、府制度に付加して市単独制度（高校生等入院：1 か月 1 医療機関での自己負担が 200 円、中学生高校生等入院外：同）がある。

①小中学生・②高校生等の学習支援教室「スタサポ キララ教室」とは、経済的な理由で塾に通うことが困難な児童・生徒（小学 5 年生～高校 3 年生〔18 歳までの中退者、高校非進学者を含む〕）を対象とした無料の学修支援室である。③大学生等の保育士登録手数料助成とは、市立保育所の会計年度任用職員又は市内の認可私立保育所等の保育士として就職するにあたり任用または雇用開始前 3 か月以内に保育士登録を受けた場合の登録手数料を助成するものである（助成額上限 4,200 円）。

### （7）木津川市

【人口 79,824 人・世帯数 33,209 世帯（2023.10.31）、面積 85 ㎩／第 2 期木津川市子ども・子育て支援事業計画 2020-24】

HP に「きづがわいい 子育て応援サイト 木津川での子育てを応援します」があり、妊娠・出産、保育園・こども園・幼稚園、小学校・中学校、子育て相談、子育て支援、遊びの場・学びの場、の項目別に関連情報を提供している。

①就学前では、母子健康手帳と併せて妊産婦健康診査・新生児聴覚検査受診券綴を交付する案内がある。妊産婦健康診査については別途に一覧表（検査項目、受診券種別、委託料、時期など）が公開されており分かりやすい。産後ケア事業としては、宿泊型・日帰り型の 2 種が用意されている。他に出産・子育て応援給付金（妊娠届出時 5 万円、生後 2 か月頃の乳児訪問時 5 万円）がある。保育・幼児教育に係る支援では、補足給付制度（生活保護世帯を対象に園で徴収される日用品・文具等に要する実費徴収額についての費用の一部補助）、幼稚園園児通園バスの減免措置（生活保護世帯、市民税非課税世帯について幼稚園園児通園バスの使用料減免）、保護者負担軽減補助（市内の私立幼稚園に就園している園児について月額 3,000 円補助）がある。子育て支援医療費助成に関しては、助成対象を市独自に 2023 年 12 月以降の受診分から高校生等（満 18 歳に達した最初の 3 月 31 日、4 月 1 日生まれの方は 18 歳の誕生日の前日）までに拡充している。

①小中学生の遠距離通学費補助制度の拡充とは、居住集落から学校所在地までの通学距離が原則として 4 km 以上（全額）または 3 km 以上（半

### 表 3-7. 木津川市

①就学前、①小中学生、②高校生等、③大学生等、④その他
①母子健康手帳等の交付について [健康推進課健康企画係] <a href="https://www.city.kizugawa.lg.jp/index.cfm/20,1788,32,html">https://www.city.kizugawa.lg.jp/index.cfm/20,1788,32,html</a> 妊産婦健康診査費の助成について [同] <a href="https://www.city.kizugawa.lg.jp/index.cfm/20,1789,32,html">https://www.city.kizugawa.lg.jp/index.cfm/20,1789,32,html</a> 新生児聴覚検査費の助成について [同] <a href="https://www.city.kizugawa.lg.jp/index.cfm/20,56649,32,html">https://www.city.kizugawa.lg.jp/index.cfm/20,56649,32,html</a> 産後ケア事業 [同] <a href="https://www.city.kizugawa.lg.jp/index.cfm/20,39267,32,html">https://www.city.kizugawa.lg.jp/index.cfm/20,39267,32,html</a> 出産・子育て応援給付金 [同] <a href="https://www.city.kizugawa.lg.jp/index.cfm/20,56009,32,html">https://www.city.kizugawa.lg.jp/index.cfm/20,56009,32,html</a> 未就学児への支援を行っています [木津川市] <a href="https://www.city.kizugawa.lg.jp/kosodate/nurseryfac.html">https://www.city.kizugawa.lg.jp/kosodate/nurseryfac.html</a> 子育て支援助成事業 [国保年金課医療係] <a href="https://www.city.kizugawa.lg.jp/index.cfm/6,297,31,519,html">https://www.city.kizugawa.lg.jp/index.cfm/6,297,31,519,html</a> 12 月受診分から京都子育て支援医療費助成制度を 18 歳まで拡充します! [同] <a href="https://www.city.kizugawa.lg.jp/index.cfm/6,59611,31,519,html">https://www.city.kizugawa.lg.jp/index.cfm/6,59611,31,519,html</a>
①遠距離通学費補助制度の拡充について [教育委員会学校教育課] <a href="https://www.city.kizugawa.lg.jp/index.cfm/6,43536,35,163,html">https://www.city.kizugawa.lg.jp/index.cfm/6,43536,35,163,html</a> 小・中学校の就学援助制度について [同学校教育係] <a href="https://www.city.kizugawa.lg.jp/index.cfm/6,41020,35,163,html">https://www.city.kizugawa.lg.jp/index.cfm/6,41020,35,163,html</a>

額）で公共交通機関を利用する従来の対象児童に加えて、学区外就学により公共交通機関を利用して他の市立小学校へ通学する児童（本来校所在地から就学先校所在地までとし通学にかかった実費運賃）も対象とするものである。

### （8）大山崎町

【人口 16,236 人・世帯数 6,738 世帯（2023.11.1）、面積 6 ㎩／第 2 期大山崎町子ども・子育て支援事業計画 2020-24】

第 2 期大山崎町子ども・子育て支援事業計画の記載によれば、出生率（人口千人当たりの出生数）が全国や京都府では減少傾向にある中で大山崎町は 2016 年から増加傾向となり 2017 年は 10.9 人（出生数 168 人）であったという。

HP の「子育て」サイトでは各種手当・助成、保育園、子育て支援事業、ひとり親支援、幼児教育・保育の無償化について、大山崎町子ども・子育て支援事業計画、放課後児童クラブの項目別に、「教育」サイトでは学校教育、私立幼稚園、教育委員会、放課後児童クラブの項目別に、関連情報を見出し化している。

①就学前では、あかちゃんに関することとして、親子健康手帳、妊産婦健康診査公費負担受診

### 表 3-8. 大山崎町

①就学前、①小中学生、②高校生等、③大学生等、④その他
①あかちゃんに関すること [健康課健康増進係] <a href="http://www.town.oyamazaki.kyoto.jp/bamenkensaku/ninshinsyusan/2456.html">http://www.town.oyamazaki.kyoto.jp/bamenkensaku/ninshinsyusan/2456.html</a> 出産・子育て応援事業について [同] <a href="http://www.town.oyamazaki.kyoto.jp/annai/kenkoka/kenkokakenkososhinkakari/kenkozukuri/9544.html">http://www.town.oyamazaki.kyoto.jp/annai/kenkoka/kenkokakenkososhinkakari/kenkozukuri/9544.html</a> 令和 5 年 9 月からの子育て支援医療費助成制度について [同] <a href="http://www.town.oyamazaki.kyoto.jp/annai/fukushika/jidofukushikakari/kakushuteiteijosei/9879.html">http://www.town.oyamazaki.kyoto.jp/annai/fukushika/jidofukushikakari/kakushuteiteijosei/9879.html</a> 新規事業として産後ケア事業 [前川光町長記者発表] <a href="http://www.town.oyamazaki.kyoto.jp/material/files/group/3/202303201456.pdf">http://www.town.oyamazaki.kyoto.jp/material/files/group/3/202303201456.pdf</a> 幼稚園副食費の保護者負担免除について [学校教育課学校教育係] <a href="http://www.town.oyamazaki.kyoto.jp/kosodatekyoiku/kyoiku/shiritsu_yochien/4562.html">http://www.town.oyamazaki.kyoto.jp/kosodatekyoiku/kyoiku/shiritsu_yochien/4562.html</a>
①京都・大山崎町が中学校給食費を全額無償へ [2022.12.28 付京都新聞] <a href="https://www.kyoto-np.co.jp/articles/-/941033">https://www.kyoto-np.co.jp/articles/-/941033</a>



券及び新生児聴覚検査受診券つづりの交付、あかちゃん訪問（2～3か月頃）の案内がある。子育て支援医療費助成制度では、市独自に助成の拡充（中学生入院外、高校生等入院外・入院：1か月1医療機関の自己負担200円）を行っている。他に出産子育て応援事業（妊娠届面談時5万円、赤ちゃん訪問面談時5万円）、産後ケア事業（2023年度当初予算案に新規事業化）の情報がある。私立幼稚園に通う対象世帯の子どもの給食費のうち副食費を給付する制度がある（年収360万円未満相当世帯の子ども、第3子以降の子ども）。

①小中学生では、特筆すべき独自施策として、2023年度からの中学校給食の無償化がある。

### （9）久御山町

【人口15,411人・世帯数7,337世帯（2023.11.1）、面積14km<sup>2</sup>／第2期久御山町子ども・子育て支援プラン2020-24】

HPの「子育て」サイトで子育て支援、児童福祉、「教育」サイトで幼児教育、学校教育の項目別に関連情報を列挙している。また、くみやま子育て応援ガイドの妊娠期・子育て期の各1枚のカレンダーマップを作成し、妊娠～出産～就学に至る支援サービスの流れを一覧にしている。子育て応援センター「はぐくみ」をベースに、妊産婦から18歳までの全ての子どもとその家族に対して相談・支援を提供している。

①就学前では、親子健康手帳・妊産婦健康診査受診券・妊婦歯科健康診査受診票の交付、マタニティキーホルダー、記念プレゼント（2023年度は妊婦さん応援セット：口腔ケアグッズ、ミニタオル、ヘアブラシ、アイマスク）を一括で案内している。産後ケア事業としては、宿泊型・日帰り型（SPA&HOTEL水春を助産師と利用）・自宅訪問型の3種を用意している。他に、出産・子育て応援ギフト（各5万円）、久御山町地域子育てモデル事業補助金（中学生以下を対象に子育て支援に関する活動を行う団体に1年度あたり上限15万円・6団体まで）、高校生等を含む子育て支援医療費支給事業（市独自事業として中学生の通院：1か月1医療機関200円の自己負担、高校生等の入院：同/通院：1か月1,500円までの自己負担）の案内がある。妊産婦タクシー助成（妊産婦健診や妊婦歯科健診、妊娠・出産に関わる治療・入退院の際のタクシー料金の一部助成：1日上限3千円〔往復〕・20回まで）、町内を走るデマンド乗合のってこタクシー（1回300円）・のってこ優タクシー（困難を抱えた方を対象：1回200円）もある。

①小中学生では、教育における保護者負担の軽減策として、小学校で給食費（一人あたり月額500円）、学級費（同2,400円）、校外活動費（遠足・

表3-9. 久御山町

①就学前、①小中学生、②高校生等、③大学生等、④その他
①妊産婦さんのタクシー料金を助成します【民生部子育て支援課】 <a href="https://www.town.kumiyama.lg.jp/0000004334.html">https://www.town.kumiyama.lg.jp/0000004334.html</a> 親子健康手帳・妊産婦健康診査受診券・妊婦歯科健康診査受診票【同】 <a href="https://www.town.kumiyama.lg.jp/000000093.html">https://www.town.kumiyama.lg.jp/000000093.html</a> 誕生日を記念して…赤ちゃんへのプレゼント【同】 <a href="https://www.town.kumiyama.lg.jp/0000004112.html">https://www.town.kumiyama.lg.jp/0000004112.html</a> 産後のママと赤ちゃんのために…産後ケア事業を始めました【同】 <a href="https://www.town.kumiyama.lg.jp/0000004664.html">https://www.town.kumiyama.lg.jp/0000004664.html</a> 出産・子育て応援ギフトを開始します！【同】 <a href="https://www.town.kumiyama.lg.jp/0000004981.html">https://www.town.kumiyama.lg.jp/0000004981.html</a> 久御山町地域子育てモデル事業補助金【同】 <a href="https://www.town.kumiyama.lg.jp/0000005311.html">https://www.town.kumiyama.lg.jp/0000005311.html</a> 子育て支援医療費支給事業（高校生等を含む）【民生部国保健康課】 <a href="https://www.town.kumiyama.lg.jp/0000000052.html">https://www.town.kumiyama.lg.jp/0000000052.html</a> のってこタクシーの運行概要及び利用方法【都市整備部新市街地整備課】 <a href="https://www.town.kumiyama.lg.jp/0000001686.html">https://www.town.kumiyama.lg.jp/0000001686.html</a> 久御山町デマンド乗合タクシー『のってこ優タクシー』【民生部福祉課】 <a href="https://www.town.kumiyama.lg.jp/0000003117.html">https://www.town.kumiyama.lg.jp/0000003117.html</a>
①教育における保護者負担の軽減策【教育委員会学校教育課】 <a href="https://www.town.kumiyama.lg.jp/0000000699.html">https://www.town.kumiyama.lg.jp/0000000699.html</a>
③久御山町中小企業奨学金返還支援事業補助金【事業環境部産業・環境政策課】 <a href="https://www.town.kumiyama.lg.jp/0000004976.html">https://www.town.kumiyama.lg.jp/0000004976.html</a>

郊外活動等：3,000円以内、宿泊を伴う場合：4,500円以内）、修学旅行費（一人あたり20,000円以内）、日本スポーツ振興センター共済掛金（全額補助：一人あたり935円）、中学校で学級費（一人あたり2,000円）、校外活動費（校外学習等：4,600円以内）、修学旅行費（一人あたり35,000円以内）、日本スポーツ振興センター共済掛金（全額補助：一人あたり935円）、英語検定料（1/2補助）、通学用ヘルメット（貸与）、こども園で給食費（主食分3～5歳児：全額補助）、日本スポーツ振興センター共済掛金（全額補助：一人あたり285円）を設けている。③大学生等の久御山町中小企業奨学金返還支援事業補助金とは、町内企業の人材確保を支援するため、京都府の「就労・奨学金返還一体型支援事業」を利用している企業に府補助額の2分の1（すなわち事業者の支援総額の4分の1）を上限として補助金を交付するものである。

### （10）井手町

【人口6,993人・世帯数3,427世帯（2023.11.1）、面積18km<sup>2</sup>／子ども子育て支援事業計画は未確認】

HPの「いでで育てる」サイトで妊娠・出産、乳幼児期、未就学・園児期、義務教育期の項目別に関連情報の見出しと数行の概要説明をアップしている。また「井手町子育てナビ」サイトで井手町の子育て施策の独自拡充事業を網羅して紹介するとともに、「井手町子育て情報誌」（PDF版、全37頁）には「令和5年度井手町独自事業一覧」（情報誌pp.4-5）を掲げている。

①就学前では、妊娠関連として母子健康手帳の交付、妊産婦健康診査の助成、母子栄養強化事業（牛乳等の栄養食品の支給）を一括して案内している。出産・子育て相談応援支援事業（2022年度

表 3-10. 井手町

<p>①就学前、②小中学生、③高校生等、④大学生等、⑤その他</p> <p>⑥妊娠 [保健センター]</p> <p><a href="https://www.town.ide.kyoto.jp/soshiki/hokencenter/boshihoken/1394765576414.html">https://www.town.ide.kyoto.jp/soshiki/hokencenter/boshihoken/1394765576414.html</a> 赤ちゃんが生まれたら [同]</p> <p><a href="https://www.town.ide.kyoto.jp/soshiki/hokencenter/boshihoken/1396226032609.html">https://www.town.ide.kyoto.jp/soshiki/hokencenter/boshihoken/1396226032609.html</a> 新生児聴覚検査費用の助成を始めます [同：広報いで611号2023.8]</p> <p><a href="https://www.town.ide.kyoto.jp/material/files/group/9/611-hp.pdf">https://www.town.ide.kyoto.jp/material/files/group/9/611-hp.pdf</a> 井手町出産・子育て相談支援事業について [同]</p> <p><a href="https://www.town.ide.kyoto.jp/soshiki/hokencenter/boshihoken/4040.html">https://www.town.ide.kyoto.jp/soshiki/hokencenter/boshihoken/4040.html</a> 「産後ケア事業」について [同]</p> <p><a href="https://www.town.ide.kyoto.jp/soshiki/hokencenter/boshihoken/1560134227856.html">https://www.town.ide.kyoto.jp/soshiki/hokencenter/boshihoken/1560134227856.html</a> 井手町出産応援給付金について [住民福祉課]</p> <p><a href="https://www.town.ide.kyoto.jp/soshiki/jyuminfukushi/oshirase/1617789235299.html">https://www.town.ide.kyoto.jp/soshiki/jyuminfukushi/oshirase/1617789235299.html</a> チャイルドシート購入費補助金制度について [同]</p> <p><a href="https://www.town.ide.kyoto.jp/soshiki/jyuminfukushi/kosodate/1427761451501.html">https://www.town.ide.kyoto.jp/soshiki/jyuminfukushi/kosodate/1427761451501.html</a> 第2子以降保育料無償化について [同]</p> <p><a href="https://www.town.ide.kyoto.jp/soshiki/jyuminfukushi/hoikusho/1394443488483.html">https://www.town.ide.kyoto.jp/soshiki/jyuminfukushi/hoikusho/1394443488483.html</a> 井手町では0歳から中学校卒業までの給食費が無料です [企画財政課]</p> <p><a href="https://www.town.ide.kyoto.jp/soshiki/kikakuzaiseika/osirase/1575852958370.html">https://www.town.ide.kyoto.jp/soshiki/kikakuzaiseika/osirase/1575852958370.html</a> 子育て支援医療費の助成制度【独自拡充事業】 [保健医療課]</p> <p><a href="https://www.town.ide.kyoto.jp/kyouiku_fukushi/kosodate/1394516400507.html">https://www.town.ide.kyoto.jp/kyouiku_fukushi/kosodate/1394516400507.html</a> 絵本の贈呈について【独自事業】 [教育委員会図書館]</p> <p><a href="https://www.town.ide.kyoto.jp/soshiki/kyouikuinkai/library/tosyonews/4079.html">https://www.town.ide.kyoto.jp/soshiki/kyouikuinkai/library/tosyonews/4079.html</a> おもちゃ図書館 [住民福祉課]</p> <p><a href="https://www.town.ide.kyoto.jp/kyouiku_fukushi/kosodate/4424.html">https://www.town.ide.kyoto.jp/kyouiku_fukushi/kosodate/4424.html</a></p> <p>①全ての学校への司書の配置など [地域創生推進室]</p> <p><a href="https://www.town.ide.kyoto.jp/iju/raise/1571124918816.html">https://www.town.ide.kyoto.jp/iju/raise/1571124918816.html</a> 学校給食費の全額補助 [教育委員会学校教育課]</p> <p><a href="https://www.town.ide.kyoto.jp/soshiki/kyouikuinkai/gkcenter/oshirase/1538709364481.html">https://www.town.ide.kyoto.jp/soshiki/kyouikuinkai/gkcenter/oshirase/1538709364481.html</a> 小中学校に係る子育て支援の施策一覧表 (井手町独自事業) [同]</p> <p><a href="https://www.town.ide.kyoto.jp/soshiki/kyouikuinkai/gakkoukyouiku/4075.html">https://www.town.ide.kyoto.jp/soshiki/kyouikuinkai/gakkoukyouiku/4075.html</a> まきらランド (井手町まなび教室) [教育委員会社会教育課]</p> <p><a href="https://www.town.ide.kyoto.jp/soshiki/kyouikuinkai/syakaiyouiku/kodomokusei/1394444896693.html">https://www.town.ide.kyoto.jp/soshiki/kyouikuinkai/syakaiyouiku/kodomokusei/1394444896693.html</a></p> <p>③井手町奨学金返還支援制度のご案内 [住民福祉課]</p> <p><a href="https://www.town.ide.kyoto.jp/kurashinoyoho/kurasi_iju/1633914245039.html">https://www.town.ide.kyoto.jp/kurashinoyoho/kurasi_iju/1633914245039.html</a></p>
---

～)、新生児聴覚検査費用助成 (2023 年度～) を始めている。産後ケア事業では自宅訪問型の 1 種を用意している。町の独自事業ないし拡充事業としては、出産応援給付金 (10 万円)、チャイルドシート購入費補助金制度 (購入金額の 1/2、上限 15,000 円)、第 2 子以降保育料無償化 (20 歳までの兄弟姉妹の第 2 子以降)、0 歳から給食費無償 (0～2 歳の給食費、3～5 歳の副食費)、18 歳までの子育て支援医療費の無償化 (自己負担なし)、絵本の贈呈 (1～3 歳幼児)、おもちゃ図書館 (月 1 回開催、2 週間貸出) 等がある。

①小中学生では、学校給食費の全額補助 (1974 年度から 1 人につき 1 食 17 円の補助を実施してきたが 2018 年 4 月から全額補助 / 1 人当たりの学校給食費：小学校 1 食 250 円 年額 [2019 年度予定] 43,000 円～43,500 円 保護者負担額 0 円、中学校 270 円 年額 [同] 45,900 円～46,170 円 保護者負担額 0 円)、小中学校に係る子育て支援施策 (入学支度金支給、修学旅行援助費支給、通学援助費支給、災害共済掛金補助、学校給食費支援事業、ランリュック・安全帽支給、卒業記念品支給、英検チャレンジ推進、数検チャレンジ推進、部活動支援、国際交流・海外派遣) が目を引く。③大学生等]の井手町奨学金返還支援制度とは、大学等を卒業後に就業し 5 年以上井出町に定住する者を対象に在学中に貸与を受けた奨学金の返還を支援す

表 3-11. 宇治田原町

<p>①就学前、②小中学生、③高校生等、④大学生等、⑤その他</p> <p>⑩「ハートのまち」結婚新生活支援補助金 [まちづくり推進課]</p> <p><a href="https://www.town.ujitawara.kyoto.jp/lifeevent/hikkoshi/2122.html">https://www.town.ujitawara.kyoto.jp/lifeevent/hikkoshi/2122.html</a> 妊娠したら [子育て支援課児童育成係]</p> <p><a href="https://www.town.ujitawara.kyoto.jp/kosodate_kyoiku/kosodatejoho/ninshin_shussan/1266.html">https://www.town.ujitawara.kyoto.jp/kosodate_kyoiku/kosodatejoho/ninshin_shussan/1266.html</a> 妊娠・出産包括支援事業 [同]</p> <p><a href="https://www.town.ujitawara.kyoto.jp/kosodate_kyoiku/kosodatejoho/ninshin_shussan/1721.html">https://www.town.ujitawara.kyoto.jp/kosodate_kyoiku/kosodatejoho/ninshin_shussan/1721.html</a> 乳児の育児用品購入費用を一部助成 [宇治田原町役場]</p> <p><a href="https://www.ujitawaralike.com/parenting/">https://www.ujitawaralike.com/parenting/</a> 子育て支援医療費支給事業拡充 [子育て支援課]</p> <p><a href="https://www.town.ujitawara.kyoto.jp/soshiki/kosodateshienka/iryu_kenko/2958.html">https://www.town.ujitawara.kyoto.jp/soshiki/kosodateshienka/iryu_kenko/2958.html</a></p> <p>①寺子屋「うじたわら学び塾」(冬季) 受講生募集 [学校教育課]</p> <p><a href="https://www.town.ujitawara.kyoto.jp/kosodate_kyoiku/kyoiku/3042.html">https://www.town.ujitawara.kyoto.jp/kosodate_kyoiku/kyoiku/3042.html</a> 中学校の部活動の地域移行について [同]</p> <p><a href="https://www.town.ujitawara.kyoto.jp/kosodate_kyoiku/kyoiku/kyoikuhoshin/3015.html">https://www.town.ujitawara.kyoto.jp/kosodate_kyoiku/kyoiku/kyoikuhoshin/3015.html</a> 宇治田原町オリジナル給食レシピ集 [学校教育課学校給食共同調理場]</p> <p><a href="https://www.town.ujitawara.kyoto.jp/kosodate_kyoiku/kyoiku/gakkokuyushoku/1394.html">https://www.town.ujitawara.kyoto.jp/kosodate_kyoiku/kyoiku/gakkokuyushoku/1394.html</a> 全国 2 位のおいしい給食を提供する「学校給食共同調理場」 [同学校給食共同調理場]</p> <p><a href="https://www.town.ujitawara.kyoto.jp/kosodate_kyoiku/kyoiku/gakkokuyushoku/1323.html">https://www.town.ujitawara.kyoto.jp/kosodate_kyoiku/kyoiku/gakkokuyushoku/1323.html</a> 放課後児童健全育成施設(元気っ子クラブ) [社会教育課社会教育係]</p> <p><a href="https://www.town.ujitawara.kyoto.jp/kosodate_kyoiku/kenzenkusei_saishonen/hokagijidokenzenkuseiseishisetsu/1446.html">https://www.town.ujitawara.kyoto.jp/kosodate_kyoiku/kenzenkusei_saishonen/hokagijidokenzenkuseiseishisetsu/1446.html</a></p> <p>②高校通学費補助申請受付について [学校教育課]</p> <p><a href="https://www.town.ujitawara.kyoto.jp/soshiki/gakkokuyouiku/kyoiku/4/882.html">https://www.town.ujitawara.kyoto.jp/soshiki/gakkokuyouiku/kyoiku/4/882.html</a></p> <p>④宇治田原おもちゃ病院 [京都府社会福祉協議会]</p> <p><a href="https://www.kyoshakyo.or.jp/search_volunteer/6263">https://www.kyoshakyo.or.jp/search_volunteer/6263</a></p>
---

るものである (1 年間の奨学金返還額の 1/2 [上限 86,000 千円]、5 年間、最大 43 万円)。

### (11) 宇治田原町

【人口 8,828 人・世帯数 3,861 世帯 (2023.10.1)、面積 58 km<sup>2</sup> / 宇治田原町子ども・子育て支援事業計画 2015-19、第 2 期は未確認】

HP の「子育て・教育」サイトで教育、健全育成・青少年、子育て施設、子育て情報、保育所・幼稚園などの項目別に関連情報がアップされている。また、「就学までの子育て支援のしおり」(PDF 版、全 63 頁)、「子育て支援ガイド」(PDF 版、全 4 頁)を作成公表している。

⑩奨学前では、妊娠したらの見出しで、母子健康手帳の交付、妊産婦健康診断事業、妊婦相談支援を案内している。関連して、妊娠・出産包括支援事業として、産前・産後サポート事業、産後ケア事業 (自宅訪問型) もある。町の独自・拡充施策としては、結婚新生活支援補助金 (町内転入や婚姻等で町内転居した世帯：婚姻日において夫婦の双方が 39 歳以下または、いずれかが 39 歳以下、かつ、もう一方が 49 歳以下の新婚世帯に 30 万円を交付 [夫婦の双方が 29 歳以下の世帯の場合は 60 万円])、乳児育児用品購入費用一部助成 (満 1 歳未満の乳児に係る育児用品購入費を 2 万円まで助成)、子育て支援医療費支給事業 (府制度に加えて中学生の入院外、高校生等の入院・入院外の自己負担が 1 か月 1 医療機関 200 円) がある。

①小中学生では、安心安全でおいしい給食や食育に力を入れており、第 11 回学校給食甲子園で準優勝の実績をもち、レシピ集を HP にアップしている。また地域との連携が深く、寺子屋「うじたわら学び塾」(町の育てたい子ども像「夢に向か

表 3-12. 笠置町

①就学前、①小中学生、②高校生等、③大学生等、④その他 ①笠置町新婚世帯住宅支援事業【保健福祉課】 <a href="http://www.town.kasagi.lg.jp/contents_detail.php?co=cat&amp;frmid=1086&amp;frmCd=4-8-6-0-0">http://www.town.kasagi.lg.jp/contents_detail.php?co=cat&amp;frmid=1086&amp;frmCd=4-8-6-0-0</a> 笠置町子育て世帯住宅支援事業【同】 <a href="http://www.town.kasagi.lg.jp/contents_detail.php?co=kak&amp;frmid=1085">http://www.town.kasagi.lg.jp/contents_detail.php?co=kak&amp;frmid=1085</a> 母と子の健康・育児【同】 <a href="http://www.town.kasagi.lg.jp/contents_detail.php?co=kak&amp;frmid=7">http://www.town.kasagi.lg.jp/contents_detail.php?co=kak&amp;frmid=7</a> 新生児聴覚検査費助成事業【同】 <a href="http://www.town.kasagi.lg.jp/contents_detail.php?co=kak&amp;frmid=1145">http://www.town.kasagi.lg.jp/contents_detail.php?co=kak&amp;frmid=1145</a> 子育て支援医療費助成(京都府制度)及び児童医療費助成(笠置町制度)のご案内【同】 <a href="http://www.town.kasagi.lg.jp/contents_detail.php?co=kak&amp;frmid=49">http://www.town.kasagi.lg.jp/contents_detail.php?co=kak&amp;frmid=49</a> 森永乳業株式会社と「子育て支援品提供制度」をスタートさせます【企画調整課】 <a href="http://www.town.kasagi.lg.jp/contents_detail.php?co=cat&amp;frmid=1532&amp;frmCd=4-8-1-0-0">http://www.town.kasagi.lg.jp/contents_detail.php?co=cat&amp;frmid=1532&amp;frmCd=4-8-1-0-0</a> ①笠置小学校と笠置中学校について【企画調整課】 <a href="https://www.town.kasagi.lg.jp/contents_detail.php?co=kak&amp;frmid=1553">https://www.town.kasagi.lg.jp/contents_detail.php?co=kak&amp;frmid=1553</a>
---

って自ら学ぶ人、人とのつながり(絆)を大切に人、誇りを持ってふるさとを語れる人」の育成に向けた町教育委員会が主催するまちぐるみの取り組み)、中学校の部活動の地域移行(2022年度に宇治田原町地域部活動企画委員会を立ち上げて議論の結果、当面は中学校の休日部活動へ教育委員会が委嘱した地域の指導者を派遣)などを進めている。なお、放課後児童健全育成施設(元気っ子クラブ)は小学1~6年生までを対象としている。②高校生等の高校通学費補助とは、高等学校等(専修学校及び各種学校を含む)にバス通学をしている生徒の保護者にバス乗車区間や条件に応じて補助(全額、1/2、1/4)するものである。

④その他では、社会福祉協議会がおもちゃ病院を開催している。

(12) 笠置町

【人口 1,123 人・世帯数 580 世帯(2023.11.1)、面積 24 km<sup>2</sup>/第 2 期笠置町子ども・子育て支援事業計画 2020-24】

HP の「人生のできごと」サイトにある結婚・離婚、妊娠・出産、子育て、就学などの項目別に関連情報を提供している。

①就学前では、住宅支援事業として、新婚世帯(住宅取得費用等の補助)及び子育て世帯(住リフォーム、住宅購入、住宅賃貸の補助)向けがある。母と子の健康・育児においては、母子健康手帳、妊産婦健康診査、母子栄養強化事業(牛乳購入補助金 7,500 円支給)、新生児・乳児訪問、乳幼児相談、乳幼児健診、予防接種、不妊治療等助成制度を一括して案内している。他に、新生児聴覚検査費助成(自動 ABR 又は ABR 検査: 上限 4,020 円、OAE 検査: 上限 1,500 円)、児童医療費助成(高校生等を含む)、子育て支援品提供制度(森永乳業株式会社との提携)がある。

①小中学生では、相楽東部広域連立の小中学校での学び・生活を案内している。

表 3-13. 和束町

①就学前、①小中学生、②高校生等、③大学生等、④その他 ①母子健康手帳(父子健康手帳)の交付について【福祉課】 <a href="https://www.town.wazuka.lg.jp/bamen/ninshin/2456.html">https://www.town.wazuka.lg.jp/bamen/ninshin/2456.html</a> 妊婦健康診査受診券の交付について【同】 <a href="https://www.town.wazuka.lg.jp/bamen/ninshin/2455.html">https://www.town.wazuka.lg.jp/bamen/ninshin/2455.html</a> 不妊治療等助成制度について【同】 <a href="https://www.town.wazuka.lg.jp/bamen/ninshin/2458.html">https://www.town.wazuka.lg.jp/bamen/ninshin/2458.html</a> 令和2年7月1日より産後ケア事業を開始しました【同】 <a href="https://www.town.wazuka.lg.jp/bamen/ninshin/2454.html">https://www.town.wazuka.lg.jp/bamen/ninshin/2454.html</a> わづかおもちゃ図書館【同】 <a href="https://www.town.wazuka.lg.jp/material/files/group/8/omocyariyou.pdf">https://www.town.wazuka.lg.jp/material/files/group/8/omocyariyou.pdf</a> 和束町子育て応援給付金のご案内【同】 <a href="https://www.town.wazuka.lg.jp/kosodate_kyoiku/jidofukushi_hitorioyafukushi/3063.html">https://www.town.wazuka.lg.jp/kosodate_kyoiku/jidofukushi_hitorioyafukushi/3063.html</a> 和束町立和束保育園の保育料について【同】 <a href="https://www.town.wazuka.lg.jp/kosodate_kyoiku/hoikuen_hoikujo/1662.html">https://www.town.wazuka.lg.jp/kosodate_kyoiku/hoikuen_hoikujo/1662.html</a> 乳幼児チャイルドシート貸与事業は終了しました【同】 <a href="https://www.town.wazuka.lg.jp/kakukanogonai/fukushika/jidofukushi_hitorioyafukushi/1019.html">https://www.town.wazuka.lg.jp/kakukanogonai/fukushika/jidofukushi_hitorioyafukushi/1019.html</a> 乳幼児インフルエンザ予防接種費用助成【和束町役場】 <a href="https://www.town.wazuka.lg.jp/material/files/group/8/2019102514000700.pdf">https://www.town.wazuka.lg.jp/material/files/group/8/2019102514000700.pdf</a> 新生児の聴覚検査助成(予算補正が通れば2022.4に遡って適用予定)【議事録p.60】 <a href="https://www.town.wazuka.lg.jp/material/files/group/15/20220921.pdf">https://www.town.wazuka.lg.jp/material/files/group/15/20220921.pdf</a> 福祉医療(子育て支援医療【高校生等を含む】)(税住民課) <a href="https://www.town.wazuka.lg.jp/kakukanogonai/zeijuminka/iryu_kenko_fukushi/4/917.html">https://www.town.wazuka.lg.jp/kakukanogonai/zeijuminka/iryu_kenko_fukushi/4/917.html</a> ①児童クラブ【福祉課】 <a href="https://www.town.wazuka.lg.jp/kosodate_kyoiku/jidoclub/1456.html">https://www.town.wazuka.lg.jp/kosodate_kyoiku/jidoclub/1456.html</a> ②高校等通学費補助金交付申請書【総務課】 <a href="https://www.town.wazuka.lg.jp/kosodate_kyoiku/hojokin/2134.html">https://www.town.wazuka.lg.jp/kosodate_kyoiku/hojokin/2134.html</a> ③頑張るあなたを応援します!和束町奨学金支給制度【総務課】 <a href="https://www.town.wazuka.lg.jp/kakukanogonai/somuka/oshirase/2607.html">https://www.town.wazuka.lg.jp/kakukanogonai/somuka/oshirase/2607.html</a>
---

(13) 和束町

【人口 3,523 人・世帯数 1,681 世帯(2023.11.1)、面積 65 km<sup>2</sup>/第 2 期和束町子ども・子育て支援事業計画 2020-24】

HP の「子育て・教育」サイトで妊娠・出産、児童福祉・ひとり親福祉、保育園・保育所、児童クラブ、補助金などの項目別に関連情報を見出し化している。また「わづか子育て支援ガイドブック」(PDF 版、全 8 頁)を作成公開して、関連情報を見やすくコンパクトに発信している。

①就学前では、母子健康手帳に加えて、夫婦二人で赤ちゃんを迎えるために父子健康手帳も公布している。関連して、妊婦健康診査受診券交付、不妊治療等給付事業の案内がある。新生児聴覚検査助成については、2022 年度の補正予算通過後に年度当初の 4 月に遡って適用している。産後ケア事業は、宿泊型・日帰り型の 2 種を用意している。町独自のものとしては、わづかおもちゃ図書館(町立保育園内で毎週土曜日開催、一人 2 個まで 2 週間の貸出)、子育て応援給付金(2023.4.1 以降出生児、一人 20 万円)、町立保育園の保育料無償(国制度の無償化の対象外である 0~2 歳児も無償)、乳幼児インフルエンザ予防接種費用一部助成、子育て支援医療(高校生等を含めて無料)がある。

①小中学生では、児童クラブ(小学校 1 階所在、協力金月額 5 千円、2 人目から半額)の案内がある。

②高校生等では、高校等通学費補助金(定期券購入額の 2/3、最寄りのバス停留所から JR 加茂駅までの区間)がある。②高校生等・③大学生等の和束町奨

表 3-14. 精華町

①就学前、①小中学生、②高校生等、③大学生等、④その他 ①精華町にこにこ子育て応援事業【健康福祉環境部子育て支援課子育て支援係】 <a href="https://www.town.seika.kyoto.jp/material/files/group/12/nikonikopanhu.pdf">https://www.town.seika.kyoto.jp/material/files/group/12/nikonikopanhu.pdf</a> マタニティフェア【同健康推進課母子保健係】 <a href="https://www.town.seika.kyoto.jp/kosodate/ninshin/14059.html">https://www.town.seika.kyoto.jp/kosodate/ninshin/14059.html</a> 妊娠届出書（親子健康手帳（京都版母子健康手帳）及び妊婦健康診査受診券について）【同】 <a href="https://www.town.seika.kyoto.jp/kosodate/ninshin/2/7439.html">https://www.town.seika.kyoto.jp/kosodate/ninshin/2/7439.html</a> 産前産後ヘルパー事業【同】 <a href="https://www.town.seika.kyoto.jp/kosodate/ninshin/2/21799.html">https://www.town.seika.kyoto.jp/kosodate/ninshin/2/21799.html</a> 産後ケア事業【同】 <a href="https://www.town.seika.kyoto.jp/life_event/ninshin/1/12426.html">https://www.town.seika.kyoto.jp/life_event/ninshin/1/12426.html</a> 子どもの医療費助成（高校生等を含む）【住民部国保医療課医療係】 <a href="https://www.town.seika.kyoto.jp/life_event/kosodate/23408.html">https://www.town.seika.kyoto.jp/life_event/kosodate/23408.html</a> ①楽器寄附ふさと納税【教育部学校教育課学校教育係】 <a href="https://www.town.seika.kyoto.jp/kosodate/gakko/16630.html">https://www.town.seika.kyoto.jp/kosodate/gakko/16630.html</a> ②精華町奨学金及び精華町社会福祉奨学金の今後の取扱いについて【教育委員会】 <a href="https://www.town.seika.kyoto.jp/material/files/group/28/R3-2sougou3.pdf">https://www.town.seika.kyoto.jp/material/files/group/28/R3-2sougou3.pdf</a>
---

学費支援制度とは、高専・専門学校・短期大学・大学生を対象（所得制限あり）に、京都府等の奨学金に上積みして国公立は年額 60,000 円以内、私立は年額 120,000 円以内を支給するものである。

(14) 精華町

【人口 36,537 人・世帯数 15,525 世帯（2023.12.1）、面積 26 km<sup>2</sup>／精華町児童育成計画 精華町第 2 期子ども・子育て支援事業計画 2020-24】

HP の「妊娠・出産」サイトで妊娠したら、不妊治療、赤ちゃんが生まれたら項目別に、「子育て・教育」サイトの子育て・教育で関連情報を項目化して案内している。また、精華町子育て応援アプリ「母子モ」を運用している。

①就学前の精華町にこにこ子育て応援事業とは、乳児用品（チャイルドシート、ベビーカー、ベビーベッド等）を貸出しする事業である。他に、マタニティフェア（プレママ・プレパパ向けの沐浴体験など）、産前産後ヘルパー事業（1回あたり最大2時間、1日2回まで）の案内がある。産後ケア事業では、宿泊型・日帰り型の2種を用意している。子どもの医療費助成については、高校生等まで拡充している（2023.9～）。

①小中学生では、全国で使われなくなった休眠楽器の寄附を受け入れる楽器寄附ふさと納税（寄附楽器の査定価格が税金の控除対象）がある。②

高校生等では、従来あった精華町奨学金の募集停止検討（国と京都府による高校生への就学支援金等の制度が 2020 年度に大幅に拡充されたことから 2022 年度から募集を停止する案）を広報している。

(15) 南山城村

【人口 2,457 人・世帯数 1,211 世帯（2023.11.30）、面積 64 km<sup>2</sup>／子ども・子育て支援事業計画は未確認】

村の HP の「ライフイベント」サイトで妊娠・出産、子育て、入園・入学などの項目別に関連情

表 3-15. 南山城村

①就学前、①小中学生、②高校生等、③大学生等、④その他 ①南山城村での結婚新生活を応援します！【税住民福祉課】 <a href="https://www.vill.minamiyamashiro.lg.jp/0000002705.html">https://www.vill.minamiyamashiro.lg.jp/0000002705.html</a> 子育て世帯の住宅リフォーム等を支援します！【同】 <a href="https://www.vill.minamiyamashiro.lg.jp/0000002704.html">https://www.vill.minamiyamashiro.lg.jp/0000002704.html</a> 「ベビーファースト運動」への参画について【同】 <a href="https://www.vill.minamiyamashiro.lg.jp/0000002659.html">https://www.vill.minamiyamashiro.lg.jp/0000002659.html</a> 南山城村子育て応援給付金のご案内【同】 <a href="https://www.vill.minamiyamashiro.lg.jp/0000002376.html">https://www.vill.minamiyamashiro.lg.jp/0000002376.html</a> 風しん予防接種費の一部助成のお知らせ【保健福祉センター】 <a href="https://www.vill.minamiyamashiro.lg.jp/0000001730.html">https://www.vill.minamiyamashiro.lg.jp/0000001730.html</a> 子どものインフルエンザ予防接種の費用の一部助成について【同】 <a href="https://www.vill.minamiyamashiro.lg.jp/0000002371.html">https://www.vill.minamiyamashiro.lg.jp/0000002371.html</a> 母子健康手帳の交付【同】 <a href="https://www.vill.minamiyamashiro.lg.jp/0000000816.html">https://www.vill.minamiyamashiro.lg.jp/0000000816.html</a> 乳幼児の健康について【同】 <a href="https://www.vill.minamiyamashiro.lg.jp/0000001980.html">https://www.vill.minamiyamashiro.lg.jp/0000001980.html</a> 南山城村産後ケア事業【同】 <a href="https://www.vill.minamiyamashiro.lg.jp/0000002043.html">https://www.vill.minamiyamashiro.lg.jp/0000002043.html</a> 子育て支援医療費助成事業が令和3年4月診療分から変わります【保健医療課】 <a href="https://www.vill.minamiyamashiro.lg.jp/0000002233.html">https://www.vill.minamiyamashiro.lg.jp/0000002233.html</a> 伊賀・山城南・東大和定住自立圏共生ビジョン事業『病児保育室』のご紹介【税住民福祉課】 <a href="https://www.vill.minamiyamashiro.lg.jp/0000002322.html">https://www.vill.minamiyamashiro.lg.jp/0000002322.html</a> ①学校給食費・修学旅行費の無償化について（お知らせ）【相楽東部広域連合教育委員会】 <a href="https://www.union.sourakutoubu.lg.jp/contents_detail.php?co=new&amp;frml=750">https://www.union.sourakutoubu.lg.jp/contents_detail.php?co=new&amp;frml=750</a> ②高校生通学費補助求める請願（全員賛成採択）【議会だより No.140 p.4】 <a href="https://www.vill.minamiyamashiro.lg.jp/cmsfiles/contents/0000002/2733/140-20230801.pdf">https://www.vill.minamiyamashiro.lg.jp/cmsfiles/contents/0000002/2733/140-20230801.pdf</a>
--

報を見出し化している。また、学校教育に関しては、相楽東部広域連合の HP の「教育・文化」サイドで広域連合立の小中学校や学校給食等について公報している。

①就学前では、結婚新生活支援事業（住居費・引っ越し費用の一部助成）及び子育て世帯住宅リフォーム等支援事業がある。南山城村は公益社団法人日本青年会議所の「ベビーファースト運動」に参画して、「何でも相談できる体制づくり、子育て世帯への経済的支援を推進、子育てにやさしい村を目指します」と表明している。母子健康手帳の交付、乳幼児の健康（新生児訪問、新生児聴覚スクリーニング検査費用一部助成、希望者への戸別訪問、乳幼児健診、幼児歯科健診）の案内がある。独自のものとしては、子育て応援給付金（1人10万円）、風しん予防接種費の一部助成、子どもインフルエンザ予防接種費用一部助成、子育て支援医療費助成の高校生等までの拡充（2021.4～）がある。病児保育室については、伊賀・山城南・東大和定住自立圏共生ビジョン事業として紹介している。

①小中学生では、相楽東部広域連合の HP において、学校給食費・修学旅行費の無償化（2018.4～）を案内している。②高校生等では、高校生通学費補助求める動きがある。

4. 南丹地域（2市1町）

(1) 亀岡市

【人口 86,816 人・世帯数 40,398 世帯（2023.12.1）、面積 225 km<sup>2</sup>／亀岡市子ども人権条例 2018、亀岡市子どもの貧困対策推進プラン 2022-25、第

表 4-1. 亀岡市

①就学前、①小中学生、②高校生等、③大学生等、④その他
①妊娠したら『母子健康手帳』の交付を受けましょう [子育て支援課母子健康係] <a href="https://www.city.kameoka.kyoto.jp/soshiki/27/3408.html">https://www.city.kameoka.kyoto.jp/soshiki/27/3408.html</a> 経済的支援について (出産・子育て応援給付金) [子育て支援課こども給付係] <a href="https://www.city.kameoka.kyoto.jp/soshiki/27/47032.html">https://www.city.kameoka.kyoto.jp/soshiki/27/47032.html</a> 出産応援ギフトと応援プラン作成についてのお知らせ [同] <a href="https://www.city.kameoka.kyoto.jp/soshiki/27/3397.html">https://www.city.kameoka.kyoto.jp/soshiki/27/3397.html</a> こども医療費助成制度 [同] <a href="https://www.city.kameoka.kyoto.jp/soshiki/27/3447.html">https://www.city.kameoka.kyoto.jp/soshiki/27/3447.html</a> 産後相談・ケア事業 [子育て支援課母子健康係] <a href="https://www.city.kameoka.kyoto.jp/soshiki/27/3435.html">https://www.city.kameoka.kyoto.jp/soshiki/27/3435.html</a>
①かめおか児童クラブ入会案内 [社会教育課児童クラブ事業推進係] <a href="https://www.city.kameoka.kyoto.jp/soshiki/45/56534.html">https://www.city.kameoka.kyoto.jp/soshiki/45/56534.html</a>
②亀岡市高校生まなび応援のための支援金について [学校教育課学事係] <a href="https://www.city.kameoka.kyoto.jp/soshiki/44/55306.html">https://www.city.kameoka.kyoto.jp/soshiki/44/55306.html</a>
③亀岡市で保育士になろう！保育士就職奨励金事業 [保育課保育政策係] <a href="https://www.city.kameoka.kyoto.jp/site/hoiku/3509.html">https://www.city.kameoka.kyoto.jp/site/hoiku/3509.html</a> 亀岡市介護人材確保事業助成金 [高齢福祉課介護事業所係] <a href="https://www.city.kameoka.kyoto.jp/soshiki/25/3247.html">https://www.city.kameoka.kyoto.jp/soshiki/25/3247.html</a>

2 期亀岡市子ども・子育て支援事業計画 2020-24】

HP の「健康・福祉・子育て」サイトで健康・医療、妊娠・出産・子育て、福祉の事項別に関連情報を見出し化している。また、かめおか子ども・子育てハンドブック (電子書籍版、全 52 頁 <http://ebooks.wagamachi-apps.com/book-search/viewnew/bookNum/5171>) を作成し、情報を分かり易く公開している。

①就学前では、「妊娠したら『母子健康手帳』の交付を受けましょう」において、母子健康手帳の交付、妊産婦の健康診査、新生児聴覚検査費用の助成、妊婦歯科健診、パパママ教室などを案内している。他に、出産・子育て応援給付金 (出産応援給付金 5 万円、子育て応援給付金 5 万円)、出産応援プランの作成と出産応援ギフト (ベビーウェアなど)、子ども医療費助成制度 (0~18 歳：入院・入院外いずれも無料 2023.9~) の案内がある。産後相談・ケア事業としては、宿泊型・日帰り個別型・訪問型の 3 種を用意している。

①小中学生では、児童クラブ (対象小学 1~6 年生) の案内がある。②高校生等の亀岡市高校生まなび応援のための支援金とは、教育費の負担が大きくなる大学生・高校生らを 2 人以上扶養する家庭で国の高等学校等就学支援金を受けていない高校生を対象に、公立高校授業料相当分を支給するものである。③大学生等では、保育士就職奨励金事業 (市所在の私立の保育園・認定こども園に採用された保育士に対して園を通して就職奨励金 [一人 20 万円]・転居支援金 [実費上限 20 万円] を支給)、亀岡市介護人材確保事業助成金 (介護職の資格取得に係る研修受講費や受験料の一部を助成) の案内がある。

(2) 南丹市

【人口 30,174 人・世帯数 14,413 世帯 (2023.12.1)、面積 616 km<sup>2</sup> / 南丹市子どもの未来応援プラン~子どもの貧困対策推進計画~2020-24、第 2 期

表 4-2. 南丹市

①就学前、①小中学生、②高校生等、③大学生等、④その他
①結婚新生活支援事業について (新婚世帯対象) [地域振興課] <a href="https://www.city.nantan.kyoto.jp/www/emig/119/000/000/index_97715.html">https://www.city.nantan.kyoto.jp/www/emig/119/000/000/index_97715.html</a> 妊娠したとき・妊婦が転入したとき [保健医療課] <a href="https://www.city.nantan.kyoto.jp/www/life/111/001/000/index_9836.html">https://www.city.nantan.kyoto.jp/www/life/111/001/000/index_9836.html</a> 南丹市利用者支援事業 (母子保健型) (母子保健事業を含む) [同] <a href="https://www.city.nantan.kyoto.jp/www/life/111/001/000/9836/75865_1_501_6.pdf">https://www.city.nantan.kyoto.jp/www/life/111/001/000/9836/75865_1_501_6.pdf</a> 子宝祝金 [子育て支援課] <a href="https://www.city.nantan.kyoto.jp/www/life/109/002/000/index_3351.html">https://www.city.nantan.kyoto.jp/www/life/109/002/000/index_3351.html</a> 子育て手当 [同] <a href="https://www.city.nantan.kyoto.jp/www/life/109/002/000/index_3352.html">https://www.city.nantan.kyoto.jp/www/life/109/002/000/index_3352.html</a> 子育て支援医療費助成制度について [同] <a href="https://www.city.nantan.kyoto.jp/www/life/109/001/000/index_1001741.html">https://www.city.nantan.kyoto.jp/www/life/109/001/000/index_1001741.html</a> すこやか子育て医療費助成制度について [同] <a href="https://www.city.nantan.kyoto.jp/www/life/109/001/000/index_96276.html">https://www.city.nantan.kyoto.jp/www/life/109/001/000/index_96276.html</a>
①入学祝金 [子育て支援課] <a href="https://www.city.nantan.kyoto.jp/www/life/109/002/000/index_3353.html">https://www.city.nantan.kyoto.jp/www/life/109/002/000/index_3353.html</a>
③南丹市で一緒に働きませんか? (南丹市人材確保支援制度) [子育て支援課] <a href="https://www.city.nantan.kyoto.jp/www/life/110/002/000/index_94910.html">https://www.city.nantan.kyoto.jp/www/life/110/002/000/index_94910.html</a> 南丹市における介護人材確保・定着・育成に向けた事業について [南丹市] <a href="https://www.city.nantan.kyoto.jp/www/gove/136/019/000/93388/93448_1_501_19.pdf">https://www.city.nantan.kyoto.jp/www/gove/136/019/000/93388/93448_1_501_19.pdf</a>

南丹市子ども・子育て支援事業計画 2020-24】

HP の「妊娠・出産」「子育て・教育」といった目的別のサイトで関連情報を探することができる。あわせて「のびのびなたん-南丹市子育て応援サイト」<https://www.nancla.jp/nobinobi/>を設けており、成長過程「妊娠・出産、0 歳、1 歳、2 歳、3 歳~就学前、小学生以上」、目的「相談したい、ともだちをつくりたい、遊ぼう学ぼう、預けたい、健康医療について、障がいのある子どもへの支援、ひとり親家庭への支援、助成制度について」において関連情報を発信している。また、地域振興課定住促進サポートセンターの「なんくら nancla 南丹市定住促進サイト」でも子育てを含む定住支援の制度を紹介している。

①就学前では、「妊娠したとき・妊婦が転入したとき」において、利用者支援事業 (母子保健型) (産後ケア事業を含む)、母子健康手帳の交付、妊産婦健康診査公費負担受診券の交付、妊婦食事診断・栄養相談、妊産婦訪問などを案内している。独自事業として、結婚新生活支援事業 (住宅取得費 [新築工事費・設計費を含む]・住宅リフォーム費・住宅賃借費 [敷金・礼金などを含む]・引越費 [引越・運送業者への経費] について、婚姻時に夫婦の双方が 29 歳以下の世帯は上限 60 万円、上記以外の世帯は上限 30 万円)、子宝祝金 (第 1 子 5 万円、第 2 子 10 万円、第 3 子以降 20 万円)、子育て手当 (月額：第 1 子 2,000 円、第 2 子 3,000 円、第 3 子以降 5,000 円 / 満 5 歳に達する日の属する月分まで支給)、すこやか子育て医療費助成制度 (府の子育て支援医療費助成 [0 歳~中学生] に加えて高校生も助成 [入院・入院外：自己負担額 1 か月 1 医療機関 800 円上限]) がある。

①小中学生では、全ての子どもの健全育成を目的とした入学祝金がある (小学校 3 万円、中学校 4 万円)。③大学生等では、南丹市保育人材確保



表 4-3. 京丹波町

①就学前、①小中学生、②高校生等、③大学生等、④その他
②結婚新生活支援補助金 [市長公室 政策企画課] https://www.city.kyotango.lg.jp/top/soshiki/mayoroffice/seisakukikaku/4/jju_hojo/17572.html 妊娠届け [健康推進課] https://www.town.kyotamba.kyoto.jp/kosodate_kyoiku/genrebetsudesagasu/boohinokeno/ninshin_shussan/support_ninshin_shussan/1/3643.html 出産・子育て応援給付金について (同) https://www.town.kyotamba.kyoto.jp/kosodate_kyoiku/nenreikarasagasu/0sai/6877.html 新生児聴覚検査にかかる費用の一部助成をはじめます [同] https://www.town.kyotamba.kyoto.jp/kosodate_kyoiku/genrebetsudesagasu/boohinokeno/ninshin_shussan/support_ninshin_shussan/1/3643.html チャイルドシート購入費用の一部を助成します [子育て支援課] https://www.town.kyotamba.kyoto.jp/kosodate_kyoiku/genrebetsudesagasu/boohinokeno/ninshin_shussan/support_ninshin_shussan/1/5456.html 京丹波町すこやか子育て医療費助成 [住民課] https://www.town.kyotamba.kyoto.jp/kakukakarasagasu/juminka/gyomuanai/5/1308.html
①京丹波町すこやか子育て支援金事業 [子育て支援課] https://www.town.kyotamba.kyoto.jp/material/files/group/8/sukoyakatirasi.pdf
②③京丹波町育英金 [教育委員会学校教育課] https://www.town.kyotamba.kyoto.jp/kosodate_kyoiku/nenreikarasagasu/shogakuseiijo/shochugakko/3867.html

の取り組みとして、公立保育所等に新規正規雇用された保育士を対象に家賃補助制度（月額最大 2 万円を上限に最長 5 年間補助）及び奨学金返還支援制度（月額最大 15,000 円を上限に最長 5 年間補助）がある。同様に介護人材確保に関して、福祉人材家賃補助金（家賃月額 [住居手当等を控除した額] の 1/2、月額 20,000 円 [年額 240,000 円]、2 年間限度）、福祉人材奨学金返還支援助成金（各月の奨学金返還額の 3/4、月額 15,000 円 [年額 180,000 円]、5 年間限度）、介護職員初任者研修受講者支援事業（研修費の 7/10、研修 1 件あたり 50,000 円限度）がある。

### (3) 京丹波町

【人口 12,760 人・世帯数 6,159 世帯 (2023.11.30)、面積 303 km<sup>2</sup> / 第 2 期京丹波町子ども・子育て支援事業計画 2020-25】

HP の「生活場面から探す」の妊娠・出産、子育て、教育などの項目別に関連情報を目次化している。また、「京丹波子育て応援サイト」[https://www.town.kyotamba.kyoto.jp/kosodate\\_kyoiku/index.html](https://www.town.kyotamba.kyoto.jp/kosodate_kyoiku/index.html) において、子どもを預ける、子育て情報・支援、手当・助成などの項目別に案内している。

①就学前では、「妊娠届け」において、母子健康手帳、妊婦健康診査受診券、産婦健康診査受診券の交付を案内している。他に、結婚新生活支援補助金（住宅購入費用、住宅賃借料・共益費・仲介手数料、引越費用：最大 60 万円）、出産・子育て応援給付金（各 5 万円）、新生児聴覚検査費用一部助成、チャイルドシート購入費用一部助成（購入費の 1/2、上限 15,000 円）、京丹波町すこやか子育て医療費助成（2023.9～高校生の入院・入院外も無料）がある。

①小中学生では、京丹波町すこやか子育て支援金事業（小学校入学時 5 万円、中学校入学時 5 万円）がある。②高校生等・③大学生等の京丹波町育英金とは、前年収入額が生活保護基準の 2 倍以内の経済的困窮層を対象に、育英金を支給（高校：1 年生年額 120,000 円以内、2～3 年生年額 60,000 円以

表 5-1. 福知山市

①就学前、①小中学生、②高校生等、③大学生等、④その他
①出産応援給付金（出産応援ギフト）について [子ども政策室] https://www.city.fukuchiyama.lg.jp/site/kosodate/53473.html 子育て応援給付金（子育て応援ギフト）について [同] https://www.city.fukuchiyama.lg.jp/site/kosodate/53479.html 福知山市新生児聴覚スクリーニング検査の一部公費助成が始まりました [同] https://www.city.fukuchiyama.lg.jp/site/kosodate/46080.html 産後ケア [同] https://www.city.fukuchiyama.lg.jp/site/kosodate/57418.html 4か月児健診までのサポートスケジュール（お祝い品を含む） [同] https://www.city.fukuchiyama.lg.jp/site/kosodate/9557.html ベビーシート・チャイルドシート・ジュニアシートの貸出しについて [同] https://www.city.fukuchiyama.lg.jp/site/kosodate/12049.html 京都子育て支援医療費支給制度・ふくふく医療費支給制度 [同] https://www.city.fukuchiyama.lg.jp/site/kosodate/1535.html
①はばたけ世界へ 中学生短期留学事業 [生涯学習課] https://www.city.fukuchiyama.lg.jp/site/kyouiku/44817.html
②令和5年度「福知山市高等学校等入学支援金支給事業」のご案内 [学校教育課] https://www.city.fukuchiyama.lg.jp/site/kyouiku/35815.html
③福知山市の保育士確保に関する取組み [子ども政策室] https://www.city.fukuchiyama.lg.jp/site/kosodate/42886.html 【令和5年度新規】福知山市奨学金返済負担支援事業補助金 [産業観光課] https://www.city.fukuchiyama.lg.jp/soshiki/25/58755.html

内、高専：1 年生年額 120,000 円以内、2～3 年生年額 60,000 円以内、4～5 年生年額 180,000 円以内、看護専門学校 1～3 年生年額 180,000 円以内、保健師専門学校 1 年生年額 180,000 円以内、農業又は林業大学校 1～2 年生年額 180,000 円以内、短大生 1～2 年生・大学生 1～4 年生年額 180,000 円以内）するものである。

## 5. 中丹地域（3市）

### (1) 福知山市

【人口 75,388 人・世帯数 36,922 世帯 (2023.11.30)、面積 553 km<sup>2</sup> / 第 2 期福知山市子ども・子育て支援事業計画 2020-24】

HP の「妊娠～入園」の妊娠・出産、子どもが産まれたら、子どもの健康、子どもの食育、子育て支援施設、保育園・幼稚園等、ひとり親支援、幼児教育・保育の無償化などの項目別に関連情報を項目化している。また、ふくちやま子育て応援サイト <https://www.city.fukuchiyama.lg.jp/site/kosodate/> でも情報提供するとともに、福知山子育て情報ガイド（電子書籍版、全 60 頁）を公開している。

①就学前では、出産応援給付金・子育て応援給付金（各 5 万円）がある。産後ケア事業としては、訪問型・宿泊型の 2 種を用意している。他に、新生児聴覚スクリーニング検査一部公費助成、4 か月児健診までのサポートスケジュール（お祝い品を含む）、ベビーシート・チャイルドシート・ジュニアシートの貸出し、府制度を拡充したふくふく医療費支給制度（2023.9～高校生の入院医療費について自己負担額を 1 医療機関 1 か月 200 円とし申請により払い戻し）の案内がある。

①小中学生では、中学生短期留学事業（海外留学、国内留学）がある。②高校生等の福知山市高等学校等入学支援金支給事業とは、一定基準内の

表 5-2. 舞鶴市

①就学前、①小中学生、②高校生等、③大学生等、④その他 ②新婚世帯支援事業補助金制度のお知らせ [市民文化環境部地域づくり支援課] <a href="https://www.city.maizuru.kyoto.jp/kurashi/0000011378.html">https://www.city.maizuru.kyoto.jp/kurashi/0000011378.html</a> 母子健康手帳の交付について [健康・子ども部健康づくり課 (保健センター)] <a href="https://www.city.maizuru.kyoto.jp/kenkou/0000009596.html">https://www.city.maizuru.kyoto.jp/kenkou/0000009596.html</a> 出産・子育て応援事業 [同] <a href="https://www.city.maizuru.kyoto.jp/kenkou/0000010681.html">https://www.city.maizuru.kyoto.jp/kenkou/0000010681.html</a> 新生児聴覚検査について (一部公費助成) [同] <a href="https://www.city.maizuru.kyoto.jp/kenkou/0000010509.html">https://www.city.maizuru.kyoto.jp/kenkou/0000010509.html</a> 令和5年度 舞鶴市産後ケア事業 [同] <a href="https://www.city.maizuru.kyoto.jp/kenkou/0000008282.html">https://www.city.maizuru.kyoto.jp/kenkou/0000008282.html</a> 子育て支援医療費助成制度の変更と拡充について (お知らせ) [福祉部保険医療課] <a href="https://www.city.maizuru.kyoto.jp/kenkou/0000011460.html">https://www.city.maizuru.kyoto.jp/kenkou/0000011460.html</a> ②舞鶴市育英資金 (高校・大学・専門学校生等対象) [学校教育課] <a href="https://www.city.maizuru.kyoto.jp/kyouiku/0000002733.html">https://www.city.maizuru.kyoto.jp/kyouiku/0000002733.html</a> ③介護福祉士を目指す学生を支援します [福祉部高齢者支援課] <a href="https://www.city.maizuru.kyoto.jp/kenkou/0000000779.html">https://www.city.maizuru.kyoto.jp/kenkou/0000000779.html</a> 介護人材の資格取得を支援します [同] <a href="https://www.city.maizuru.kyoto.jp/kenkou/0000001107.html">https://www.city.maizuru.kyoto.jp/kenkou/0000001107.html</a> 京都府舞鶴市地域医療確保奨学金等貸付制度 [地域医療課] <a href="https://www.city.maizuru.kyoto.jp/cmsfiles/contents/0000011/11122/annai.pdf">https://www.city.maizuru.kyoto.jp/cmsfiles/contents/0000011/11122/annai.pdf</a> 舞鶴市ものづくり「たから者」育成奨学金のご案内 [産業振興部産業創造・雇用促進課] <a href="https://www.city.maizuru.kyoto.jp/shigoto/0000008882.html">https://www.city.maizuru.kyoto.jp/shigoto/0000008882.html</a>
---

低所得世帯の高校等進学を支援するために入学支援金 (通信制以外 31,500 円、通信制 22,500 円) を支給するものである。③大学生等では、保育士確保に関する取組み (保育士育成修学資金貸付 [年額 30 万円 / 2 年間最大 60 万円 / 返還免除あり]、家賃補助制度 [家賃月額最大 52,000 円上限、5 年間補助]、保育士定着支援金 [2022-24 年度限定、採用後最大 60 万円支給] など)、福知山市奨学金返済負担支援事業補助金 (市内中小企業等の人材確保及び福知山公立大学、舞鶴工業高専の卒業生の地元就職の促進を図るため奨学金返済支援制度を設けて従業員の奨学金の返済を支援する市内の中小企業者及び団体 [医療法人、学校法人、社会福祉法人など] に対し補助金を支給) の案内がある。

## (2) 舞鶴市

【人口 76,514 人・世帯数 34,253 世帯 (2023.12.1)、面積 342 km<sup>2</sup> / 第 2 期 夢・未来・希望輝く「舞鶴っ子」育成プラン 2020-24】

HP の「子育て」の「子育てに関する相談、妊娠・出産、子どもの成長・発達、子どもの健康・医療、保育所・幼稚園、在宅に関する支援」などの項目別に関連情報を目次化している。また、子育て応援ブック (2022 年度 PDF 版、全 44 頁) を発行して情報提供を行っている。

①就学前では、「母子健康手帳の交付について」において、妊婦・産婦健康診査受診券及び新生児聴覚検査同意書兼受診券の交付も併せて公報している。産後ケア事業としては、短期入所型・通所型 (個別デイサービス、集団デイサービス) の 2 種を用意している。他に、新婚世帯支援事業補助金制度 (住宅の購入費用、住宅の賃借費用、引越の費用、住宅のリフォーム費用を対象に最大で 60 万円)、出産・子育て応援事業 (各 5 万円)、新生児聴覚検査 (一

表 5-3. 綾部市

①就学前、①小中学生、②高校生等、③大学生等、④その他 ①綾部市新産生活支援事業補助金 [企画総務部企画政策課企画戦略担当] <a href="https://www.city.ayabe.lg.jp/0000003158.html">https://www.city.ayabe.lg.jp/0000003158.html</a> 母子健康手帳・妊産婦健康診査受診券を交付します [福祉保健部保健推進課保健推進担当] <a href="https://www.city.ayabe.lg.jp/0000002633.html">https://www.city.ayabe.lg.jp/0000002633.html</a> 出産・子育て応援事業を開始します [福祉保健部保健推進課母子保健担当] <a href="https://www.city.ayabe.lg.jp/0000002754.html">https://www.city.ayabe.lg.jp/0000002754.html</a> 綾部市新生児聴覚検査のお知らせ (一部公費負担) [福祉保健部保健推進課] <a href="https://www.city.ayabe.lg.jp/0000002645.html">https://www.city.ayabe.lg.jp/0000002645.html</a> 産後ケア事業 [福祉保健部保健推進課母子保健担当] <a href="https://www.city.ayabe.lg.jp/cmsfiles/contents/0000003/3373/sangoeka.pdf">https://www.city.ayabe.lg.jp/cmsfiles/contents/0000003/3373/sangoeka.pdf</a> ブックスタート [綾部市図書館] <a href="https://ayabe-library.com/info/?cat=7">https://ayabe-library.com/info/?cat=7</a> ①就学支援 [学校教育課学務指導担当] <a href="https://www.city.ayabe.lg.jp/0000002926.html">https://www.city.ayabe.lg.jp/0000002926.html</a> 未来応援プログラム「中学生国内留学」事業を開催 [学校教育課] <a href="https://www.city.ayabe.lg.jp/cmsfiles/contents/0000003/3518/4tyugakuseiryugaku.pdf">https://www.city.ayabe.lg.jp/cmsfiles/contents/0000003/3518/4tyugakuseiryugaku.pdf</a> 令和6年度飛び立て！中学生海外派遣業務に関する公募型プロポーザルの実施 [同] <a href="https://www.city.ayabe.lg.jp/0000004214.html">https://www.city.ayabe.lg.jp/0000004214.html</a> ③綾部市鉄道利用通学費補助金 [市民環境部市民協働課] <a href="https://www.city.ayabe.lg.jp/0000001374.html">https://www.city.ayabe.lg.jp/0000001374.html</a> 介護職員研修受講支援事業 [福祉保健部高齢者支援課企画管理担当] <a href="https://www.city.ayabe.lg.jp/0000001604.html">https://www.city.ayabe.lg.jp/0000001604.html</a> 綾部市介護福祉士育成修学資金制度 [同] <a href="https://www.city.ayabe.lg.jp/0000001614.html">https://www.city.ayabe.lg.jp/0000001614.html</a> 保育士等就学資金の貸与 [福祉保健部こども支援課子育て担当] <a href="https://www.city.ayabe.lg.jp/0000002597.html">https://www.city.ayabe.lg.jp/0000002597.html</a>
---

部公費助成)、子育て支援医療費助成制度の変更と拡充 (2024.1~中学生の外来診療を制度拡充: これまで 1 か月 1,500 円を超えた場合に申請により払い戻していたが新たに受給者証を交付し小学生までと同様に 1 か月 1 医療機関につき 200 円負担とする) の案内がある。

②高校生等の舞鶴市育英資金とは、経済的理由による修学困難な者を対象に、修学支援金 (高校生等: 修学に必要な学用品費等、年額 6 万円)、奨学金 (高校生等: 修学に必要な経費、年額 169,200 円以内~396,000 円)、通学費補助金 (高校生等: 通学定期運賃・スクールバス経路の 1/2 以内)、入学支度金 (高校生等・大学生等・専修学校専門課程生: 5~20 万円) を支給するものである。③大学生等では、介護福祉士人材支援 (介護福祉士育成修学資金: 年間 100 万円、2 年間で 200 万円上限 [返還免除あり]、介護福祉士資格取得講習等受講助成金: 受講料の 2/3 [上限 8 万円]、介護職員初任者研修受講料助成金: 同前)、地域医療確保 (医学部学生や研修医に対し奨学金を貸与: 5 名程度、月額 15 万円、返還免除あり)、舞鶴市ものづくり「たから者」育成奨学金 (近畿能開大京都校 [ポリテクカレッジ京都] の入校料・授業料の範囲内: 1 学年の訓練経費に対する貸与額は 60 万円上限、2 学年分上限) の案内がある。

## (3) 綾部市

【人口 30,537 人・世帯数 13,800 世帯 (2023.12.1)、面積 347 km<sup>2</sup> / 子どもの人権を守る「家庭教育の手引き」2022、あやべっ子すこやかプラン (第 2 期綾部市子ども・子育て支援事業計画、第 3 期綾部市次世代育成支援対策推進行動計画及び綾部市子どもの貧困対策計画) 2020-24】

HP の「子育てネット綾部」サイトの子育ての  
手当・給付金、乳幼児・小児医療、子育て支援事  
業、ひとり親家庭支援、子育て支援団体、子育て  
支援施設、認定こども園・保育所、子育て相談、  
児童虐待、子育て計画の項目別に関連情報法を目  
次化している。また、子育て応援マガジン「あ  
や・ほっと」(PDF 版、全 36 頁)を作成している。

①就学前では、母子健康手帳及び妊産婦健康  
診査受診券の交付、新生児聴覚検査費用一部公費  
助成の案内がある。産後ケア事業としては、宿泊  
型・通所型・訪問型の 3 種を用意している。他に、  
新婚生活支援事業補助金(新婚世帯など[移住者を  
含む])を対象に新生活に伴う住宅購入・賃借・引越に必  
要な費用を補助、最大 60 万円)、出産・子育て応援事  
業(相談支援と経済的支援[出産・子育て応援ギフト、  
各 5 万円相当])を一体的に実施)、ブックスタート  
(4 か月健診時に絵本「いないいないばあ」の読み聞か  
せとプレゼント)がある。

①小中学生では、就学支援(小 1～中 3 の全年  
のオンライン学習通信費 14,000 円を含む)、未来応援  
プログラム(中学生国内留学、海外派遣)の案内があ  
る。③大学生等の綾部市鉄道利用通学費補助金  
とは、JR、KTR(京都丹後鉄道)の通学定期券を  
利用して綾部市内の駅から市外の大学・専門学  
校・予備校などに通学している市内在住大学生等  
の通学費を補助するものである(対象期間の定期券  
購入代金の 3 割[千円未満切捨て] / 1 年間の利用を基  
準とした補助金の上限額は 5 万円)。他に、介護職員  
研修受講支援事業(市内介護事業所に従事しようする  
人材の確保及び介護職員のキャリアアップを図り安定し  
た介護サービスの提供を支援するため研修受講料の一部  
を補助)、介護福祉士育成修学資金制度(1 学年に  
つき 100 万円を限度として 2 学年分対象経費/返還免除  
あり)、保育士等就学資金貸与等(修学資金: 同前、  
家賃等一部: 月額上限 3 万円、2 年以内)がある。

## 6. 丹後地域(2市2町)

### (1) 宮津市

【人口 16,339 人・世帯数 8,233 世帯(2023.11.  
30)、面積 169 km<sup>2</sup>/第 2 期宮津市子ども・子育て  
支援事業計画 2020-24】

HP の「すくすく子育て」サイトの妊娠・出産、  
健診・予防接種・子どもの健康、子育て相談・  
教室、親子の遊び場・にっこりあ、保育園・幼稚  
園・一時預かり、小学生・中学生、食育・食生活、  
文化・スポーツ、障がい・発達障がい、ひとり親  
家庭支援、手当・助成、計画・資料の項目別に関  
連情報を目次化している。また、「みやづ すくす  
く応援ガイド」(PDF 版、全 32 頁)を作成している。

①就学前では、妊産婦健康診査・新生児聴覚

表 6-1. 宮津市

①就学前、①小中学生、②高校生等、③大学生等、④その他
①結婚新生活支援・子育て世帯リフォーム支援制度 [企画課] https://www.city.miyazu.kyoto.jp/site/ijuteiju/18285.html 妊産婦健康診査・新生児聴覚検査の助成について [健康・介護課健康増進係] https://www.city.miyazu.kyoto.jp/site/kosodate/1904.html 産後ケア事業について [同] https://www.city.miyazu.kyoto.jp/site/kosodate/1910.html 紙おむつ・おしりふき無償提供サービスの開始 [社会福祉課子育て支援係] https://www.city.miyazu.kyoto.jp/site/kosodate/18512.html 宮津市出産・子育て応援事業(国の出産・子育て応援給付金) [同] https://www.city.miyazu.kyoto.jp/uploaded/attachment/8191.pdf 日常生活用具給付等事業(小児慢性特定疾病児童) [同] https://www.city.miyazu.kyoto.jp/site/kosodate/2247.html 子育て環境を整備する施設に補助金を交付します [同] https://www.city.miyazu.kyoto.jp/site/kosodate/10958.html 「宮津市多子世帯子育て支援給付金」の支給について [同] https://www.city.miyazu.kyoto.jp/site/kosodate/20070.html 「宮津市子育て世帯等支援商品券」を配布します [同] https://www.city.miyazu.kyoto.jp/uploaded/life/19742_36751_misc.pdf 令和 5 年度子育て世帯生活支援特別給付金について [同] https://www.city.miyazu.kyoto.jp/site/kosodate/18144.html
①就学援助制度(小・中学生対象) [学校教育課学校教育係] https://www.city.miyazu.kyoto.jp/site/kosodate/1540.html 「中学卒業・夢未来応援金」の支給申請のご案内 [同] https://www.city.miyazu.kyoto.jp/site/kosodate/18342.html
②高校生みらい会議 [宮津市] https://www.city.miyazu.kyoto.jp/site/citypro/13901.html ふるさとみやづ学～高校生立志編～ [同] https://www.city.miyazu.kyoto.jp/site/citypro/17791.html
③返還不要! 宮津市の奨学金のご紹介 [移住定住魅力発信係] https://www.city.miyazu.kyoto.jp/soshiki/3/12982.html 令和 5 年度宮津市地域医療確保奨学金等貸与制度について [健康・介護課健康増進係] https://www.city.miyazu.kyoto.jp/soshiki/8/17526.html 令和 5 年度医療技術職確保奨学金返還支援制度について [同] https://www.city.miyazu.kyoto.jp/soshiki/8/17533.html

検査の助成についての案内がある。産後ケア事業  
については、宿泊型の 1 種を用意している。他に、  
結婚新生活支援・子育て世帯リフォーム支援制度、  
紙おむつ・おしりふき無償提供サービス(就学前施  
設 11 施設で使用する紙おむつ・おしりふきを市が一括購  
入し希望される方の保育時間中に提供)、日常生活用具  
給付等事業(小児慢性特定疾病児童が自力で日常生活  
を営めるように用具の給付にかかる費用の一部を助成)、  
子育て環境を整備する施設への補助金交付(飲食  
店、宿泊施設、理容院・美容院、商業施設、商店など  
におけるベビーチェア、ベビーベッド[マット・布団含む]、  
クッションマット、授乳コーナー用パーテーション、カ  
ーペット、玩具、絵本など[消耗品は除く]の整備への  
1/2 補助、上限 5 万円)、宮津市多子世帯子育て支援  
給付金(高校 3 年生以下の子どものうち 3 人目以降: 小  
学 6 年生まで 1.5～3 万円、中学生 2～3 万円)、宮津  
市子育て世帯等支援商品券(高校 3 年生まで一人あ  
たり 5 千円)、がある。宮津市出産・子育て応援事  
業とは国の出産・子育て応援給付金によるもの、  
子育て世帯生活支援特別給付金とは国の低所得の  
子育て世帯に対する子育て世帯生活支援特別給付  
金によるものである。

①小中学生では、就学援助制度にオンライン  
学習通信費(年額 14,000 円[ルーター貸与世帯]、  
7,000 円[その他の世帯])が含まれている。また、

中学卒業・夢未来応援金の支給（中学校・特別支援学校中学部等卒業生：5万円）がある。②高校生等の高校生みらい会議とは、府北部7市町の総勢12校24名の高校生が「住むまち、通うまちを越えて、私たちがやりたいこと」をテーマに議論する取り組みである。他に、高校生との連携協働事業「ふるさとみやぶ学～高校生立志編～」(第2回高校生から市長への提言：宮津天橋高校宮津学舎から3グループ、海洋高校から1グループの発表)の紹介がある。③大学生等では、返還不要の宮津市奨学金（ふるさと宮津の未来を担い手として生き活きと活躍する若者を応援するため大学・短期大学・専門学校等に進学する学生に対して市独自の奨学金を貸与／1学年につき60万円を上限〔ただし住民税非課税世帯は30万円を上限〕、支援期間は進学先の正規の修業年限以内）、宮津市地域医療確保奨学金等貸与制度（宮津市が定める地域医療機関「京都府立医科大学附属北部医療センター又は宮津市内の公的な医療機関（宮津武田病院、宮津市由良診療所）」に医師として勤務しようとする意思を有する者：月額15万円〔特定診療科（産婦人科・小児科・小児外科）の診療に従事する意思を有する者は月額5万円を加算し月額20万円〕、返還免除あり／京都府立医科大学附属北部医療センターの医師業務に従事しようとする意思を有する者は宮津市・伊根町・与謝野町が共同して奨学金を貸与）、医療技術職確保奨学金返還支援制度（北部医療センターに勤務する医療技術者〔薬剤師、臨床検査技師、診療放射線技師、理学療法士、作業療法士、言語聴覚士、視能訓練士、管理栄養士、臨床工学技士、歯科衛生士〕：月額30,000円を上限、最大120カ月）がある。

## （2）京丹後市

【人口51,095人・世帯数22,972世帯（2023.11.30）、面積501km<sup>2</sup>／第2期京丹後市子ども・子育て支援事業計画2020-24】

HPの「京丹後市子育て応援サイト～つながる・支えあう・京丹後で子育て～」の妊娠出産、健診・予防接種、こどもの健康、子育て支援サービス、こども園・保育所、教育、食育、親子の遊び場、文化・スポーツ、障がい・発達支援、ひとり親家庭支援、手当・助成などの項目別に関連情報を目次化している。また、きょうたんご子育て応援ハンドブック（電子書籍版、全68頁）を公開している。

①就学前では、子育て支援医療費助成制度として、京都府下の自治体で唯一、市民税非課税世帯の大学生等（22歳年度末、2020.8～）までを助成対象に拡充したことが目を引く。母子健康手帳・妊婦健康診査受診券・妊婦歯科健康診査受診票の交付、風しん予防接種助成事業、新生児聴覚検査

表6-2. 京丹後市

①就学前、①小中学生、②高校生等、③大学生等、④その他
①結婚新生活支援補助金 [政策企画課] <a href="https://www.city.kyotango.lg.jp/material/files/group/4/shinkon_chirashiR5.pdf">https://www.city.kyotango.lg.jp/material/files/group/4/shinkon_chirashiR5.pdf</a> 風しん予防接種助成事業 [健康長寿福祉部健康推進課] <a href="https://www.city.kyotango.lg.jp/top/kosodate_kyoiku/ninshin/jyoseihojyo/4208.html">https://www.city.kyotango.lg.jp/top/kosodate_kyoiku/ninshin/jyoseihojyo/4208.html</a> 母子健康手帳・妊婦健康診査受診券・妊婦歯科健康診査受診票の交付 [同] <a href="https://www.city.kyotango.lg.jp/top/kosodate_kyoiku/ninshin/4309.html">https://www.city.kyotango.lg.jp/top/kosodate_kyoiku/ninshin/4309.html</a> 新生児聴覚検査の費用助成について [同] <a href="https://www.city.kyotango.lg.jp/kosodate/kodomonokenko/18291.html">https://www.city.kyotango.lg.jp/kosodate/kodomonokenko/18291.html</a> 産婦健康診査事業・産後ケア事業 [同] <a href="https://www.city.kyotango.lg.jp/top/kosodate_kyoiku/ninshin/7685.html">https://www.city.kyotango.lg.jp/top/kosodate_kyoiku/ninshin/7685.html</a> 出産子育て応援給付金支給事業 [同] <a href="https://www.city.kyotango.lg.jp/top/kosodate_kyoiku/ninshin/18329.html">https://www.city.kyotango.lg.jp/top/kosodate_kyoiku/ninshin/18329.html</a> 子育て支援医療費助成制度（22歳年度末まで拡充） [市民環境部保険事業課] <a href="https://www.city.kyotango.lg.jp/top/soshiki/shiminkankyo/hokenjigy/1/2/3736.html">https://www.city.kyotango.lg.jp/top/soshiki/shiminkankyo/hokenjigy/1/2/3736.html</a>
①就学援助費 [学校教育課] <a href="https://www.city.kyotango.lg.jp/top/kosodate_kyoiku/gakkokyoiku/5/4970.html">https://www.city.kyotango.lg.jp/top/kosodate_kyoiku/gakkokyoiku/5/4970.html</a>
②京丹後市地域おこし協力隊(高校生と地域の架け橋となるコーディネーター)を募集します[政策企画課] <a href="https://www.city.kyotango.lg.jp/material/files/group/4/05bosuyukyo.pdf">https://www.city.kyotango.lg.jp/material/files/group/4/05bosuyukyo.pdf</a>
③京丹後市奨学金 [教育総務課] <a href="https://www.city.kyotango.lg.jp/kosodate/teate/10611.html">https://www.city.kyotango.lg.jp/kosodate/teate/10611.html</a> 令和5年度 京丹後市定住促進奨学金返還支援補助金 [教育総務課] <a href="https://www.city.kyotango.lg.jp/top/soshiki/kyokuin/kai/kyokusomu/5/teijushihenshyougakukin/18806.html">https://www.city.kyotango.lg.jp/top/soshiki/kyokuin/kai/kyokusomu/5/teijushihenshyougakukin/18806.html</a> 京丹後市立病院看護師等修学資金制度について(看護師・助産師) [医療部医療政策課] <a href="https://www.city.kyotango.lg.jp/top/kosodate_kyoiku/gakkokyoiku/5/16159.html">https://www.city.kyotango.lg.jp/top/kosodate_kyoiku/gakkokyoiku/5/16159.html</a> 令和5年度京丹後市インターンシップ人材確保支援補助金 [商工観光部商工振興課] <a href="https://www.city.kyotango.lg.jp/top/shigoto_sangyo/shogyo/1/18986.html">https://www.city.kyotango.lg.jp/top/shigoto_sangyo/shogyo/1/18986.html</a>

の費用助成の他に、結婚新生活支援補助金（結婚に伴う住宅確保に係る経費を最大60万円〔京都府外からの移住者が属する世帯は最大120万円〕補助）、産婦健康診査事業・産後ケア事業（短期入所型・通所型の2種を用意）、出産子育て応援給付金支給事業（各5万円）の案内がある。

①小中学生の就学援助にはオンライン学習通信費が含まれている（Wi-Fiインターネット環境がある場合に限られており、インターネット環境がない者には無料のWi-fiルーターの貸出制度がある／別途申請が必要）。②高校生等では、京丹後市地域おこし協力隊（高校生と地域の架け橋となるコーディネーター）の募集がある。③大学生等の京丹後市奨学金とは、大学生等（大学、短期大学、大学院、専修学校〔専門課程及び一般課程〕、高等専門学校〔4～5年〕）に在学する者を対象とした給付型奨学金（市民税非課税世帯は月額12,000円、民税所得割非課税世帯は月額10,000円）及び貸与型奨学金（修学支援金・入学支度金）である。他に、京丹後市定住促進奨学金返還支援補助（京丹後市に継続して10年以上定住する意思のある者：月額上限3万円〔最大36万円／年〕、10年間上限）、京丹後市立病院看護師等修学資金制度（市立弥栄病院・市立久美浜病院の看護師・助産師の業務に従事しようとする意志を有する者：月額5万円、返還免除あり）、京丹後市インターンシップ人材確保支援補助金（市内への移住・定住の促進及び市内企業における人材不足の解消に資するためインターンシップにより大学等の学生を受け入れ人材確保に取り組んだ市内事業者：交通費・宿泊費の1/2、上限1事業者あたり5万円／年度）の案内がある。

表 6-3. 伊根町

①就学前、①小中学生、②高校生等、③大学生等、④その他
①母子健康手帳の交付 [保健福祉課健康増進係] <a href="https://www.town.ine.kyoto.jp/soshiki/hokenfukushi/1/2/3/293.html">https://www.town.ine.kyoto.jp/soshiki/hokenfukushi/1/2/3/293.html</a> お子さまたんじょう祝金 [保健福祉課子育て支援係] <a href="https://www.town.ine.kyoto.jp/soshiki/hokenfukushi/2/1/68.html">https://www.town.ine.kyoto.jp/soshiki/hokenfukushi/2/1/68.html</a> 新生児聴覚検査費助成事業について [同] <a href="https://www.town.ine.kyoto.jp/soshiki/hokenfukushi/1/2/2/282.html">https://www.town.ine.kyoto.jp/soshiki/hokenfukushi/1/2/2/282.html</a> 産後ケア事業 [同] <a href="https://www.town.ine.kyoto.jp/soshiki/hokenfukushi/1/2/2/367.html">https://www.town.ine.kyoto.jp/soshiki/hokenfukushi/1/2/2/367.html</a> 保育料の軽減・支援 [同] <a href="https://www.town.ine.kyoto.jp/mokuteki/kosodate/2/1179.html">https://www.town.ine.kyoto.jp/mokuteki/kosodate/2/1179.html</a>
①検定料補助 [学校教育係] <a href="https://tatetsunagi.com/tangoifolive/ine-4/">https://tatetsunagi.com/tangoifolive/ine-4/</a> 教育費無償化 [同] <a href="https://tatetsunagi.com/tangoifolive/ine-4/">https://tatetsunagi.com/tangoifolive/ine-4/</a> 漁港が近いから味わえる鮮度抜群のお魚〜伊根編〜 [KYOTO SIDE] <a href="https://www.kyotoside.jp/entry/20220112/">https://www.kyotoside.jp/entry/20220112/</a>
②令和5年度伊根町高等学校生徒下宿費等補助金を交付します [学校教育係] <a href="https://www.town.ine.kyoto.jp/soshiki/kyoikuinkai/1/160.html">https://www.town.ine.kyoto.jp/soshiki/kyoikuinkai/1/160.html</a>
③伊根町奨学金貸与希望者を募集します [教育委員会] <a href="https://www.facebook.com/ine.kyoto/posts/1824821614373094/">https://www.facebook.com/ine.kyoto/posts/1824821614373094/</a>
④再生エネルギー活用いねタク [企画観光課] <a href="https://www.town.ine.kyoto.jp/section/inetaxi/index.html">https://www.town.ine.kyoto.jp/section/inetaxi/index.html</a>

(3) 伊根町

【人口 1,915 人・世帯数 893 世帯 (2023.12.1)、面積 62 km<sup>2</sup> / 伊根町いじめ防止基本方針 2022、第 2 期伊根町子ども・子育て支援事業計画 2020-24】

HP の「伊根町子育て応援サイト」の妊娠・出産、健康診断、予防接種、相談・交流、助成・手当等、保育・預かりサービス、ひとり親家庭、その他の項目別に関連情報を目次化している。

①就学前では、母子健康手帳の交付、妊婦健康診査受診券の交付、妊婦歯科健康診査受診券の交付、産婦健康診査助成事業を一括して案内している。産後ケア事業としては、宿泊型(ショートステイ)の 1 種を用意している。他に、お子さまたんじょう祝金(5万円)、新生児聴覚検査費助成事業、保育料の軽減・支援(第 2 子は半額、第 3 子以降は無料/所得や第 1 子の年齢にかかわらず無条件で実施)がある。

①小中学生については、「たてつなぎ」サイトの「伊根町教育支援の取り組み」に検定料補助(英語検定・漢字検定の検定料 1/3 を補助)、教育費無償化(給食費・修学旅行費用などの無償化)の情報がある。②高校生等の伊根町高等学校生徒下宿費等補助金とは、自宅住所から高校等までの距離が片道 6 km 以上の場合に下宿代等を補助するものである(年額 7 万円)。③大学生等では、伊根町奨学金(大学[大学院を除く]、短期大学、高等専門学校[4~5年]、専修学校専門課程に進学又は在学する学生、金額等の詳細は不明)の案内がある。

④その他のいねタクとは、町営コミュニティバスを廃止して、2022.4 から運行を開始した予約型乗合交通である(1乗車につき大人 300 円/小児[小学生]・障がい者 150 円/幼児[未就学児]無料)。

表 6-4. 与謝野町

①就学前、①小中学生、②高校生等、③大学生等、④その他
①子育て世帯の移住を支援します(子育て世帯移住定住促進事業) [企画財政課] <a href="https://www.town.yosano.lg.jp/culture/emigration-community/emigration/entry_18/index.html">https://www.town.yosano.lg.jp/culture/emigration-community/emigration/entry_18/index.html</a> 母子健康手帳の交付 [子育て応援課] <a href="https://www.town.yosano.lg.jp/parenting/pregnancy-childbirth/pregnancy/boshitecho/haroo-beebie-projeto">https://www.town.yosano.lg.jp/parenting/pregnancy-childbirth/pregnancy/boshitecho/haroo-beebie-projeto</a> [同] <a href="https://www.town.yosano.lg.jp/parenting/child-health/medical-checkup_1/535069/">https://www.town.yosano.lg.jp/parenting/child-health/medical-checkup_1/535069/</a> 産後リフレッシュ事業 [同] <a href="https://www.town.yosano.lg.jp/parenting/pregnancy-childbirth/postpartum/535003/">https://www.town.yosano.lg.jp/parenting/pregnancy-childbirth/postpartum/535003/</a> 子育て支援医療費 [同] <a href="https://www.town.yosano.lg.jp/parenting/child-and-single-parent-welfare/support/entry_222/index.html">https://www.town.yosano.lg.jp/parenting/child-and-single-parent-welfare/support/entry_222/index.html</a> チャイルドシート購入助成 [与謝野町] <a href="https://www.town.yosano.lg.jp/assets/202107.pdf">https://www.town.yosano.lg.jp/assets/202107.pdf</a>
①夢へのチャレンジを応援—小中高生夢応援プロジェクト [与謝野町] <a href="https://www.town.yosano.lg.jp/assets/202107.pdf">https://www.town.yosano.lg.jp/assets/202107.pdf</a>
②アベリスツイス高校生派遣事業の報告会を開催します [企画財政課交流促進係] <a href="https://www.town.yosano.lg.jp/assets/hodo_20231215.pdf">https://www.town.yosano.lg.jp/assets/hodo_20231215.pdf</a>
③令和6年度与謝野町奨学資金の貸与申請 [学校教育課] <a href="https://www.town.yosano.lg.jp/parenting/category_62/school-support/entry_332/index.html">https://www.town.yosano.lg.jp/parenting/category_62/school-support/entry_332/index.html</a>
④よさの乗合交通事業 [企画財政課] <a href="https://www.town.yosano.lg.jp/life/local-transportation/sharetaxi/1027_2/index.html">https://www.town.yosano.lg.jp/life/local-transportation/sharetaxi/1027_2/index.html</a>

(4) 与謝野町

【人口 19,828 人・世帯数 8,886 世帯 (2023.11.30)、面積 108 km<sup>2</sup> / 第 2 期与謝野町子ども・子育て支援事業計画 2020-24】

HP の「子育て・教育」の学校教育、子どもの健康、児童福祉・ひとり親福祉、妊娠・出産、保育、健全育成・青少年の項目別に関連情報を目次化している。また、「広報よさの」第 185 号(2021.7)では、子育て支援情報満載の「子育てするならこのまちで」を特集している。

①就学前では、母子健康手帳の交付、妊婦健康診査事業などが案内がある。子育て世帯移住定住促進事業とは、与謝野町に移住し定住する目的で住宅の新築または新築建売住宅・中古住宅を購入した子育て世帯に対して、移住定住に要する費用の一部を補助するものである。産後ケア事業(産後リフレッシュ事業)としては、日帰り型の 1 種を用意している。他に、ハローベビープロジェクト(各家庭に合った出産・子育てに向けてのプランと一緒に楽しく作成し、両親面談参加者に妊娠中や子育てに使えるグッズ、お子様の誕生後には記念品として名前入りの器をプレゼント)、子育て支援医療費(中学生までの入院・外来それぞれ 1 か月 1 医療機関につき 200 円負担)、チャイルドシート購入助成(1万円上限)がある。

①小中学生の小中高生夢応援プロジェクトとは、コロナ禍の小中学生・高校生等を支援する目的で、自らの夢の実現に向けてチャレンジする取り組みを応援するために必要な技術や知識を習得し高める経費の一部を助成(一人 1 万円上限)するものである。②高校生等では、友好協定を結んでいる英国ウェールズのアベリスツイスへの高校生派遣事業がある。③大学生等では、与謝野町奨学資金貸与(大学・専修学校に修学する方で経済的理



由により修学が困難な者：月額 35,000 円以内、最短終業年限、無利子）の案内がある。

④その他<sup>5</sup>のよさの乗合交通事業とは、町営コミュニティバスの一部路線を再編・開始した（2023.10～）野田川地域と桑飼地域における新たな地域交通（予約型乗合交通）のことである。

## 7. 支援施策・広報の特徴とそのあり方

### （1）町の独自施策を分かりやすく広報：井手町

井手町は「井手町子育てナビ」サイトで子育て施策の独自拡充事業を網羅して紹介するとともに、「井手町子育て情報誌」に右の一覧表<sup>5</sup>のように「令和5年度井手町独自事業一覧」を掲げている。しかも、各事業の説明箇所において井出町の独自事業には「黄色マーク」が、府制度等の拡充事業には「緑色マーク」が付けられており、分かり易い。年齢段階等の区分で見ると、乳児期で5事業（独自事業5）、乳幼児・小中高生で1事業（拡充事業1）、小中学生で11事業（独自事業11）、大学卒業後で1事業（独自事業1）、その他で8事業（独自事業7、拡充事業1）の計26事業を設けている。特に乳幼児期から学齢期にかけて、様々な事業を用意している。さらには、義務教育年齢に留まらず、高校生までの医療費助成、大学卒業後の奨学金返還支援なども追加している。

### （2）「子育て日本一のまち」を志向した施策：伊根町

伊根町は、「子育て日本一のまち」（伊根町教育大綱2021.3）ないし「子どもが健やかに生まれ、明るく希望を持ってのびのびと育つまち」（第2期伊根町子ども・子育て支援事業計画2020-24年度）を志向している。その一環には、教育費無償化事業<sup>6</sup>が位置づいている。関連する例規を制定年順にみると、伊根町高等学校生徒下宿費等補助金交付要綱（2006.10）、伊根町地方路線バス乗車負担軽減事業実施要綱（2012.6、路線バス1乗車200円）、特別支援教育就学奨励費支給要綱（2014.1、伊根町立小中学校の特別支援学級在籍者対象）、伊根町修学旅行費補助金交付要綱（2015.3）、伊根町立小中学校教材無償化事業実施規程（2015.3、教材費の具体例：教科別テスト・ドリル・問題集・資料集、各種用紙類、教科別実習材料費、理科実験セット、石膏・粘土・粘土板、その他教材として区分される物）、伊根町就学援助規則（2015.11、通常学級在籍者を対象に追加）、伊根町立小学校及び中学校の遠距離通学支援及び通

学の安全に関する規則（2016.2、小学校4km以上・中学校6km以上の場合のスクールバス利用ないし交通費支援）、伊根町立中学校ヘルメット等購入費補助金交付要綱（2017.3）、伊根町立小中学校基礎学力充実支援事業補助金交付要綱（2019.12、漢検・英検の検定料補助）、伊根町立小中学校給食費徴収規則（2021.3、給食費の補助から徴収免除〔無償化〕へ）、伊根町学校給食費及び教材費補助金

交付要綱（2021.3、伊根町外への区域外就学者・特別支援学校就学者を対象に追加）、伊根町立小中学校モバイルルーター等貸出事業実施要綱（2022.4）、独立行政法人日本スポーツ振興センター災害共済給付に係る共済掛金徴収に関する要綱（2022.4）等である。

### （3）相楽東部広域連合による協同施策：笠置町・和東町・南山城村

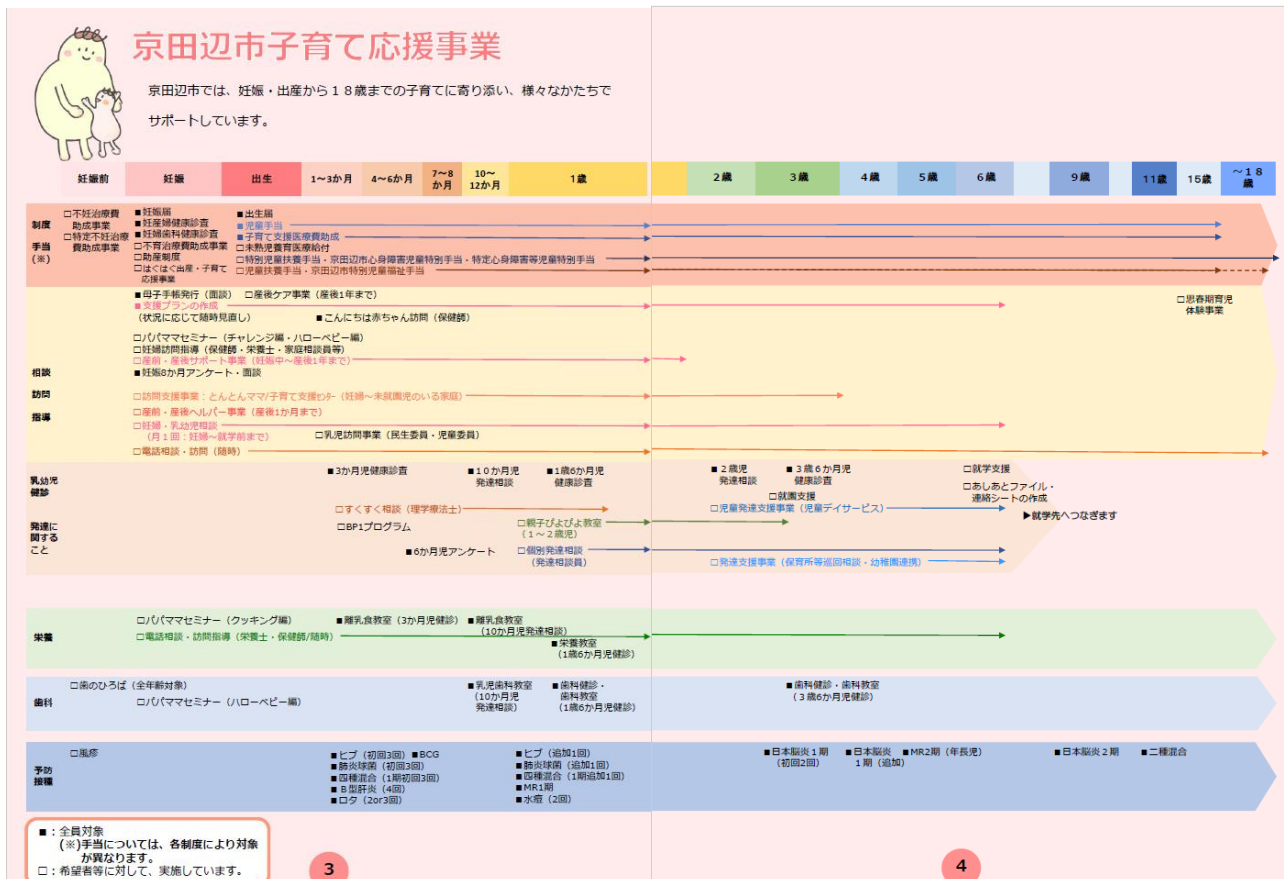
京都府の南東部にあって滋賀県・三重県・奈良県境に位置する笠置町・和東町・南山城村は、相

京都府・伊根町の場合」『身延山大学仏教学部紀要』(17)、1-15、<https://doi.org/10.15054/00000533>によると、吉本秀樹町長の第3期目公約（2014.11）に掲げた「子育て支援」の一環であるという。

	項目	支給金額
乳幼児	井手町出産応援給付金	対象児童1人につき100,000円
	井手町子育て支援チャイルドシート等購入費補助	購入金額の1/2(上限15,000円)
	産2子以降保育料無償化	保育料無償
	町立保育所給食費無償化	給食費無償
	絵本の贈呈事業	参加毎に絵本1冊(1~3歳対象/最大3回申込可能)
小中高生	井手町子育て支援医療費の助成	0歳から18歳の子どもが医療保険を使って医療等を受けた場合に窓口で支払う自己負担を全額助成
	入学支援金	小学生 2,000円 中学生 3,000円
小中学生	修学旅行援助費	小学生 10,000円 中学生 20,000円
	学校給食費支援事業	給食費無償
	災害共済掛金(日本スポーツ振興センター)	共済掛金全額
	英検チャレンジ推進 4級(中学校)	検定料全額
	英検チャレンジ推進 3級以上(中学校)	検定料全額(各学年1回)
	数検チャレンジ推進(小学校) 5年8級以上 6年7級以上(8級)	検定料全額(5年生時最大2回、6年生時1回)
	数検チャレンジ推進(中学校) 4級または3級以上	検定料全額(2,3年生時1回)
	ランリョック・安全帽支給	現物支給
	卒業記念品支給	現物支給
	部活動支援事業	各種大会や練習試合、合宿等への派遣費用(中学校全体で年1,500,000円)
	項目	支給金額
大学卒業後	井手町町定住促進奨学金返還支援金	1年間の奨学金返還額の1/2 上限86,000円/年
その他	不妊治療給付事業	上限120,000円(先進医療・不育治療を受けている場合は上限200,000円)
	母子栄養強化事業(現物支給)	生活保護、非課税いづれかの世帯の妊婦に毎日牛乳1本、乳児に毎月ミルク1缶を支給
	井手町心身障害児特別手当	身体や精神に中程度以上の障がいのある児童1人につき月額1,000円
	井手町特別児童福祉手当	母子及び父子家庭の児童1人につき月額1,000円(児童3人目からは500円)
	ひとり親家庭新入学校金支給事業	ひとり親家庭の小学校入学児童1人につき10,000円
	国際交流・海外派遣事業	海外派遣に伴う費用 約36万円(パスポート代は除く)
	通学奨励費	通学定額制等通学費全額(田村新田地区の小中学生及び多賀地区、田村新田地区の中学生)
	就学奨励費	養保護・専業保護児童生徒 小学生 年14,000円 中学生 年16,000円 各種検定費(漢検・英検・数検)

<sup>5</sup> 井手町「令和5年度井手町独自事業一覧」『2023 子育て情報誌』 <https://www.town.ide.kyoto.jp/material/files/group/19/R5kosodatejouhoushi.pdf>。

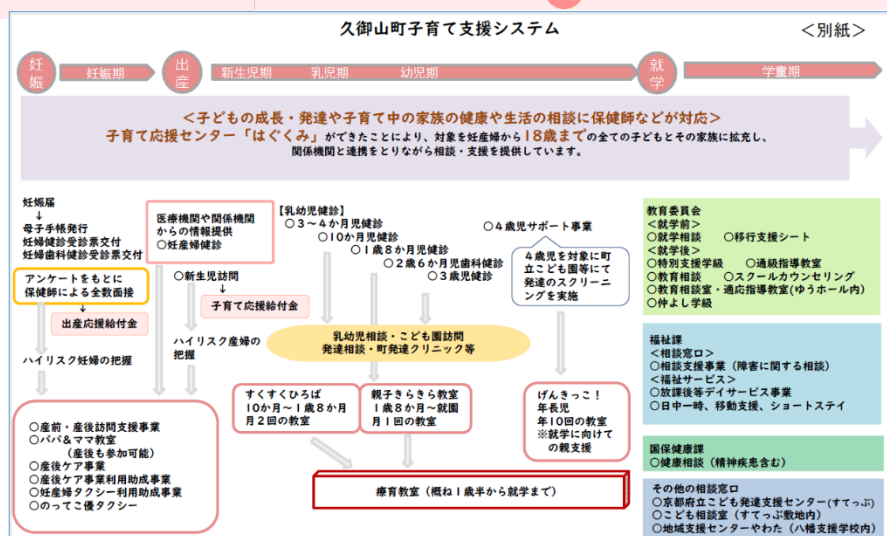
<sup>6</sup> 田沼朗 2016 「義務教育無償化をめざす自治体の取組み」



楽東部広域連合を組織して教育・文化、福祉、環境・ごみ等に係る施策を進めている。組織としては、連合長のもとに総務課(総務係・福祉係)・環境課があり、他に連合の教育委員会(学校教育課・生涯学習課)と議会がある。連合立学校としては3つの小学校(笠置小学校・和東小学校・南山城小学校)・2つの中学校(笠置中学校・和東中学校)があり、「教育に関する大綱」(2016.6)の下で教材費や校外活動費の軽減を図るとともに、漢字検定料や柔道着などを公費負担化し、2018年度からは学校給食費及び修学旅行費の無償化に踏み切った<sup>7</sup>。また『連合の教育』の重点<sup>8</sup>としては、「連合15年目の新たな教育の発進～連合教育のイノベーション～」を掲げている。

義務教育段階では3小2中の協同を推し進めつつ、義務教育以降では各町村の独自施策も打たれている(例えば、高校等通学費補助金ないし大学等奨学金支援制度)。

<sup>7</sup> 相楽東部広域連合「学校給食費、修学旅行費の無償化について(お知らせ)」(2018.3) [https://www.union.sourakutoubu.lg.jp/contents\\_detail.php?co=new&frmId=750](https://www.union.sourakutoubu.lg.jp/contents_detail.php?co=new&frmId=750)。  
<sup>8</sup> 相楽東部広域連合「令和5年度『連合の教育』の重



(4) 妊娠・出産から「18歳まで」の子育て支援を一覧化：京田辺市・久御山町

子育て教育の様々な支援事業を一目で分かるように一覧にした子育て支援カレンダーは、妊娠・出産から乳幼児期ないし義務教育段階までの表示が少なくない。そうした中で、「18歳まで」を意識した広報を試みている自治体がある。

『京田辺市子育て応援ガイドブック 2023 年度』は、「京田辺市子育て応援事業」(<https://www.city.kyotanabe.lg.jp/kosodate/cmsfiles/contents/0000012/123>)

点」(2023.4) [https://www.union.sourakutoubu.lg.jp/contents\\_detail.php?co=cat&frmId=1317&frmCd=2-1-2-0-0](https://www.union.sourakutoubu.lg.jp/contents_detail.php?co=cat&frmId=1317&frmCd=2-1-2-0-0)。

48/kosodateouennngaidobook\_2023\_1.pdf) (前頁・上図) と題した妊娠前から 18 歳までの事業一覧を掲載し、「京田辺市では、妊娠・出産から 18 歳までの子育てに寄り添い、様々なかたちでサポートしています」とのメッセージを添えている。しかし、乳幼児期までと比較して、小中高生期の事業記載が極端に薄くなっている。教育委員会関連の教育事業も入れ込んで、「子育て・教育応援事業」として 18 歳までのトータルな広報が待たれる。

一方、「くみやま子育て応援センター『はぐくみ』と教育委員会の連携について」は、「久御山町子育て支援システム」図 (<https://www.town.kumiyama.lg.jp/cmsfiles/contents/0000003/3006/siryou3.pdf>) (前頁・下図) において教育委員会関連の事業も加えている。そして、「<子どもの成長・発達や子育て中の家族の健康や生活の相談に保健師などが対応>/子育て応援センター『はぐくみ』ができたことにより、対象を妊産婦から 18 歳までの全ての子どもとその家族に拡充し、関係機関と連携をとりながら相談・支援を提供しています」と説明している。

#### (5) 高校生・大学生等への支援の拡充：京都府下全域

京都府下では、高校生・大学生等への支援事業を含めて、子育て教育に係る切れ目ない支援を妊娠・出産、乳幼児期、義務教育段階はもとより思春期・青年期・成人期にまで拡充し繋げつつある。詳細は別報告<sup>9</sup>に譲るとして、概要は以下のようであった。

##### ○学費の軽減化、学費減免制の拡充：

・府下公立大 4 校（福知山公立大学、京都府立大学、京都府立医科大学、京都市立芸術大学）における地域枠等の入学減免制度

・私立高校に関して国の就学支援金制度に上乘せする京都府あんしん修学支援制度

##### ○奨学金・学生ローン等の改善：

・就・修学、技能修得や就職を支援する各種の援護制度をまとめた『就・修学及び進学・就職を支援するための援護制度一覧』（冊子体・PDF 版、日本語、英語、韓国・朝鮮語、中国語版）を京都府が作成・公開

・給付型奨学金としては京都府（高等学校奨学金）及び 5 市 2 町（城陽市・和東町、亀岡市・京丹波町、福知山市・舞鶴市、京丹後市）が設定

・学生ローンとしては京都府が特定職種養成（保育士、保健師・助産師・看護師、地域医療医師）の修学

資金等（U ターン等による返還免除あり）を設定

・市町村では保育士 3 市（向日市、福知山市・綾部市）、介護福祉士 2 市（舞鶴市・綾部市）、看護師等 1 市（京丹後市）、医師 2 市（舞鶴市、宮津市）、未来人材確保 1 市（宮津市）、ないしその他一般 2 市 2 町（宇治市、京丹後市・伊根町・与謝野町）といった修学資金等（U ターン等による返還免除あり）を設定

##### ○学習費の支援、学生生活費の支援：

・学習費の支援として、市民税非課税世帯の高校等修学支援を目的に学用品費等を助成する京都市高校進学・修学支援金支給事業（京都府奨学給付金と併給調整のうえで合わせて 144,000 円）がある

・学生生活費として、通学費補助が 2 市 1 町（宇治田原市・和東町、綾部市）、下宿費等補助が 1 町（伊根町）にある

##### ○就労支援、生活支援：

・中小企業等の人材確保と若手従業員の定着及び経済的負担軽減を図るため、奨学金返済支援として従業員に支給した手当等の一部を補助するものとして京都府就労・奨学金返済一体型支援事業（導入企業・事業所は 253 社に増加 [2024.3]）がある

・3 市 1 町（久御山町、福知山市・舞鶴市、京丹後市）に関連事業がある

・京都府は保育士確保事業（京都府社会福祉協議会）を数種類用意

・市町村では定住促進及び特定職種確保などの事業がある（地元出身か否かを問わず UIJ ターン促進を志向/定住促進 2 市 1 町 [城陽市・井手町、京丹後市]、保育士 7 市 [宇治市・城陽市・向日市・京田辺市、亀岡市・南丹市、福知山市]、介護職員 4 市 [亀岡市・南丹市、舞鶴市・綾部市]、看護師 1 市 [京都市]、医療技術職 1 市 [宮津市：薬剤師・臨床検査技師・診療放射線技師・理学療法士・作業療法士・言語聴覚士・視能訓練士・管理栄養士・臨床工学技士・歯科衛生士]）

・生活支援としては、若者年金等の事業は発見できなかったが、医療費助成の高校生・大学生等への拡充がある（2024.1/高校生まで入院・通院とも拡充が 4 市 9 町 1 村 [大山崎町・久御山町・京田辺市・井手町・宇治田原町・木津川市・精華町・笠置町・和東町・南山城村、亀岡市・南丹市・京丹波町、伊根町・京丹後市]、入院のみ拡充が 4 市 [向日市・長岡京市・八幡市、福知山市]、大学生等まで拡充が 1 市 [京丹後市]）

#### (6) 国の高等学校等就学支援金制度に上乘せ・横出しした独自施策：京都府・亀岡市

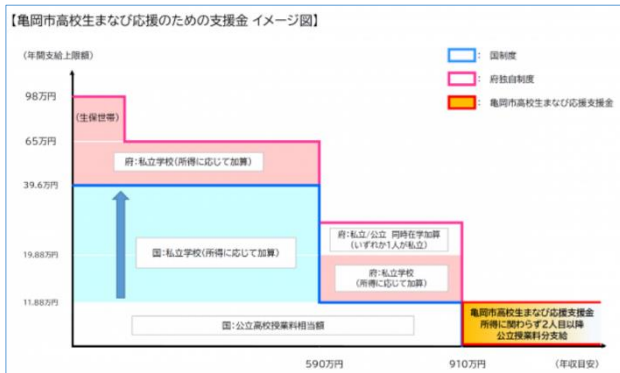
特徴的な施策を幾つか紹介しておこう。

返還不要の授業料支援（高等学校等就学支援金制

<sup>9</sup> 渡部（君和田）容子・渡部昭男 2024 「子育て教育の地域共同システムからみた高校・大学等に係る修学支援施策：京都府調査を中心に」 大学評価学会第 21 回全国大会

自由研究発表 2024.3.3（早稲田大学）、<https://hdl.handle.net/20.500.14094/0100486378>。国一京都府一市町村の重層的・相補的な関係構造についても考察している。





度)について、亀岡市 HP にアップしている図10(上図)は、国の制度及び京都府の上乗せ・亀岡市の横出しの独自施策を一目で理解することができ、分かり易い。

図の**青色部分**が国の高等学校等修学支援金制度<sup>11</sup>であり、まず国公立私立高校等（高等学校、特別支援学校高等部、高等専門学校1～3年生、専修学校高等課程など）共通に、標準世帯の年収目安 910 万円未満を対象に月額 9,900 円、年額 118,800 円を支給している（各学校設置者が代理受給）。加えて、私立高校等の場合は年収目安 590 万円未満を対象に加算があり、全日制の場合その平均授業料を勘案した水準の年額 396,000 円（通信制は 297,000 円）が上限となっている。

京都府はこの国の制度に上乗せした独自の「あんしん修学支援事業」<sup>12</sup>を行っている。具体的には、図の**赤色部分**であり、保護者が府内在住で府内の私立高校（認可校）に通う者を対象に、年間最大で①生活保護世帯は 98 万円まで、②年収目安 590 万円未満は 65 万円まで、③年収目安 910 万円未満は 198,800 円まで、④兄弟姉妹が府内高校（全日制）に通っている場合は同時在学加算として1～2万円、の支給を行っている。

さらに亀岡市では図の**黄色部分**のように、国の制度に横出しした独自の「高校生まなび応援のための支援金」を設けて、高校生らを2人以上扶養している家庭を対象に年収目安 910 万円以上であっても公立高校授業料相当分（年額 118,800 円）を支給している。

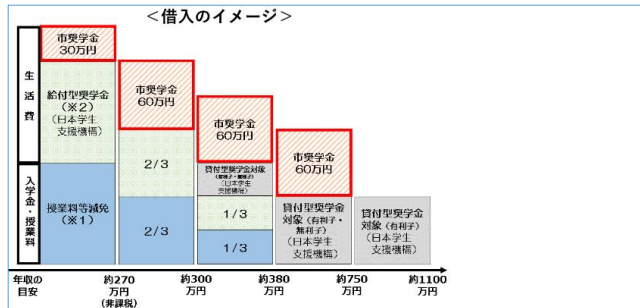
### （7）地域への UIJ ターンを促進する若者支援施策：宮津市

少子高齢化と過疎化が進む府下の自治体では若い世代をいかに地元に残り留め／呼び戻すか、ま

<sup>10</sup> 亀岡市「亀岡市高校生まなび応援のための支援金について」<https://www.city.kameoka.kyoto.jp/soshiki/44/55306.html>。

<sup>11</sup> 文部科学省「高等学校等就学支援金」[https://www.mext.go.jp/a\\_menu/shotou/mushouka/20240319-mxt\\_kouhou02-5.pdf](https://www.mext.go.jp/a_menu/shotou/mushouka/20240319-mxt_kouhou02-5.pdf)。

<sup>12</sup> 京都府「京都府あんしん修学支援制度」<https://www.p>



	※1 授業料等減免の上限額（年額）				※2 給付型奨学金の支給額（月額）			
	国公立		私立		国公立		私立	
	入学金	授業料	入学金	授業料	自宅生	自宅外	自宅生	自宅外
大学	約28万円	約54万円	約26万円	約70万円	29,200円 (33,300円)	66,700円	38,300円 (42,500円)	75,800円
短期大学	約17万円	約39万円	約25万円	約62万円				
高等専門学校	約8万円	約23万円	約13万円	約70万円				
専門学校	約7万円	約17万円	約16万円	約59万円	17,500円 (25,800円)	34,200円	26,700円 (35,000円)	43,300円

たはいかに外から若者を呼び込むか、に腐心している。宮津市では、二つの施策を設けている。

第一に、宮津市未来を担う人財応援奨学金<sup>13</sup>という U ターン促進策である。これは、ふるさと宮津の未来の担い手として生き活きと活躍する若者を応援するため、大学・短期大学・専門学校等に進学する学生に対して、独自の奨学金を貸与するもの（1学年につき 60 万円上限 [ただし住民税非課税世帯は 30 万円上限] / 上図の**赤色部分**）で、卒業後に宮津市に戻り、貸与期間と同じ年数だけ宮津市に定住すると返還免除となる。

第二に、医療技術職確保奨学金返還支援制度<sup>14</sup>という UIJ ターン促進策である（宮津市・伊根町・与謝野町共同事業）。対象は北部医療センターに医療技術者（薬剤師、臨床検査技師、診療放射線技師、理学療法士、作業療法士、言語聴覚士、技能訓練士、管理栄養士、臨床工学技士、歯科衛生士/定員年 5 人）として勤務し 1 週間の所定労働時間が 30 時間以上の者で、独立行政法人日本学生支援機構第一種奨学金、同第二種奨学金、国又は地方公共団体奨学金、大学等独自の奨学金、その他市長が認める奨学金の返還について、月額 3 万円を上限に最大 120 カ月にわたって補助を行う。

### （8）中小企業等の人材確保のための就労・奨学金返済一体型支援策：京都府・久御山町・福知山市

奨学金返済支援制度とは、企業等が奨学金を返済している従業員に対して手当等を支給することで奨学金返済を支援するものであり、京都府と京都府中小企業団体中央会はこの制度を導入する中

[ref.kyoto.jp/bunkyo/documents/a4\\_anshin-syugaku-shienseido\\_chirashi\\_olmae.pdf](https://ref.kyoto.jp/bunkyo/documents/a4_anshin-syugaku-shienseido_chirashi_olmae.pdf)。

<sup>13</sup> 宮津市「返還不要！宮津市の奨学金のご紹介」<https://www.city.miyazu.kyoto.jp/soshiki/3/12982.html>。

<sup>14</sup> 宮津市「医療技術職確保奨学金返還支援補助金申請の手引き」[https://www.city.miyazu.kyoto.jp/uploaded/life/17533\\_31765\\_misc.pdf](https://www.city.miyazu.kyoto.jp/uploaded/life/17533_31765_misc.pdf)。

**京都府のサポートメニュー**

① 補助金で支援額の一部を助成！  
補助率 1/2  
補助金額 最大9万円/年・人  
補助期間 最長6年間  
※詳しくは裏面をご覧ください。

② 制度導入企業をPRします！  
京都府HP、公式SNS、チラシ等で学生・求職者に導入企業として紹介します。  
大学生の2人に1人が奨学金を利用しているとのデータがあります！  
奨学金返済 導入企業 京都府

③ 制度導入に向けたサポート  
奨学金返済支援制度の検討や社内規程整備に向けた出張相談を実施しています。

④ 京都府制度融資による金利優遇

⑤ 合同説明会への優先出席

例：対象従業員の年間の返済額が18万円、事業者が3分の2を支援している場合

従業員年間返済額 18万円	農業者の支援総額 12万円		本人負担 6万円
【府制度のみ利用】	府 6万円	事業者 6万円	
【町制度との併用】	府 6万円	町 3万円	事業者 3万円

福知山公立大学卒業生・舞鶴工業高等専門学校卒業生 6万円増の18万円

(府制度のみ利用の場合)	(府制度・市制度利用の場合)
従業員18万円 (実質負担6万円)	従業員18万円 (実質負担0円)
うち事業者 6万円	うち事業者 6万円
うち京都府 6万円	うち京都府 6万円
	うち本市 6万円

従業員負担 実質0円

小企業等をサポートする就労・奨学金返済一体型支援事業<sup>15</sup>を実施している。補助率：1/2、補助金額：最大9万円/年・人、補助期間：最長6年間であり（上・上図）、人材確保・定着、企業イメージの向上、従業員のモチベーション向上、法人税の課税負担軽減が期待できるという。

久御山町（上・中図）・福知山市（上・下図）などでは、さらに市町による支援策がある。「久御山町中小企業奨学金返還支援事業補助金」<sup>16</sup>は、町内企業の人材確保を支援するため、京都府補助額の事業者負担部分の1/2を上限として補助金を交付するものである。これに対して、「福知山市奨学金返済負担支援事業補助金」<sup>17</sup>は従業員（福知山公立大学・舞鶴工業高等専門学校の卒業生対象）負担をさらに支援して軽減するものである。

<sup>15</sup> 京都府「就労・奨学金返済一体型支援事業」<https://www.pref.kyoto.jp/rosei/syuurousyougakukin/syuurousyougakukinn1.html>。

<sup>16</sup> 久御山町「久御山町中小企業奨学金返還支援事業補助金のご案内」<https://www.town.kumiyama.lg.jp/0000004976.html>。

<sup>17</sup> 福知山市「福知山市奨学金返済負担支援事業補助金」<https://www.city.fukuchiyama.lg.jp/uploaded/attachment/37661.pdf>。

<sup>18</sup> 京都府保険医協会「2024年1月1日現在 京都府市町

### (9) 22歳までの医療費支援：京丹後市

子ども医療費助成に係る京都府下 26 市町村の状況は、京都府保険医協会 HP「京都府内の子育て支援医療費助成制度一覧」で知ることができる。最新の2024.1.1現在の一覧表を下に転載する<sup>18</sup>。

**京都府内の子育て支援医療費助成制度一覧**  
京都府保険医協会調べ(2024年1月1日)

(市町)	3歳未満	就学前	小学生	中学生	18歳まで	大学生
京都府	現物給付(200円負担)			優遇(1500円控除)		
京都市	現物給付(200円負担)				現物給付(1500円負担)注1	
向日市	現物給付(負担なし)				優遇	
向日市	現物給付(200円負担)					
長岡京市	現物給付(200円負担)				優遇(200円控除)	
大山崎町	現物給付(200円負担)					
宇治市	現物給付(200円負担)					
城陽市	現物給付(200円負担)					
久御山町	現物給付(負担なし)					
八幡市	現物給付(200円負担)				優遇(200円控除)	
京田辺市	現物給付(200円負担)					
井手町	現物給付(負担なし)注2					
宇治田原町	現物給付(200円負担)					
木津川市	現物給付(200円負担)					
精華町	現物給付(200円負担)					
笠置町	現物給付(負担なし)注3				優遇	
和歌町	現物給付(負担なし)注2					
南山城村	現物給付(負担なし)注2					
亀岡市	現物給付(負担なし)					
南丹市	現物給付(200円負担)				優遇(800円控除)	
京丹波町	現物給付(負担なし)				優遇	
綾部市	現物給付(200円負担)					
福知山市	現物給付(200円負担)注4				優遇(200円控除)	
舞鶴市	現物給付(200円負担)					
宮津市	現物給付(200円負担)					
伊根町	現物給付(負担なし)注2				優遇	
与謝野町	現物給付(200円負担)					
京丹後市	現物給付(200円負担)				優遇(200円控除)	注5

注1 京都市の通学中学生は、月1500円超額の優遇も適用。小学生までの課税事業者の一部負担金は不要。  
注2 井手町、和歌町、南山城村、伊根町は窓口負担なし(受給者証にその旨のシール貼付)  
注3 笠置町は中学生までは200円を立替払い(優遇あり)、高校生は全額を立替払い(優遇あり)。2024年4月から現物給付に。  
注4 福知山市は、住民税非課税世帯の中学生までの入庫、高校生は全額を立替払い(優遇あり)。通学中学生は月1500円超額の優遇も適用。  
注5 京丹後市の市民税非課税世帯の大学生も対象。

京丹後市では、京都府下の自治体として初めて、医療費助成（所得制限あり）を大学生等にまで拡充<sup>19</sup>している。これは、基礎自治体である市町村による子育て支援を18歳までに留めず、22歳まで視野に入れた生活支援（医療費支援）の先導的な試み<sup>20</sup>と言える。

### (10) 子育て世代のハートを掴むビジョン、分かり易い広報：「地域がつながる子育て支援の輪」大山崎町、「早わかりチャート」綾部市

自治体に義務づけられている子ども・子育て支援事業計画では、各自自治体が様々なビジョンを示している。例えば、大山崎町は「地域がつながる子育て支援の輪～次代を担う子どもの笑顔があふ

村状況一覧」<https://healthnet.jp/wp-content/uploads/2017/04/dd85061510c6ecd5b6b97abd5fde0c78.pdf>。

<sup>19</sup> 京丹後市「19歳から22歳までの大学生等の医療費の補助について」<https://www.city.kyotango.lg.jp/top/soshiki/shiminkankyo/hokenjigyoyo/1/2/19111.html>。

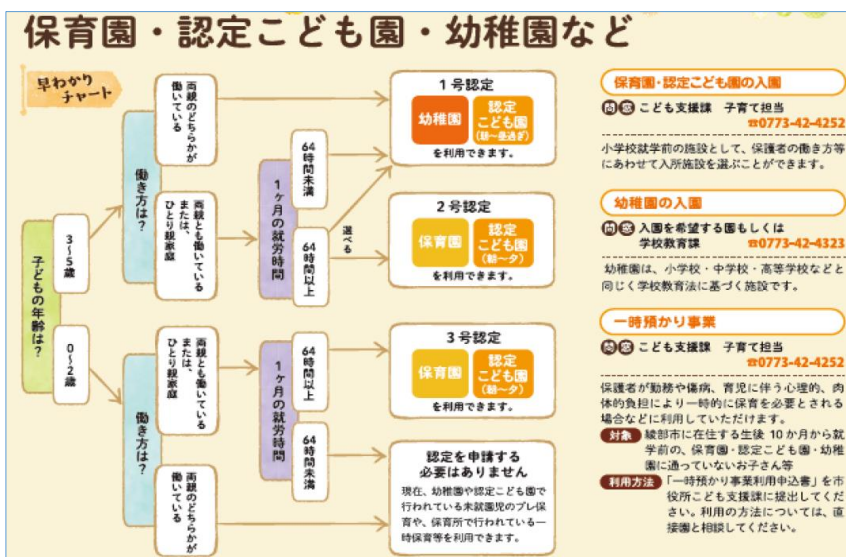
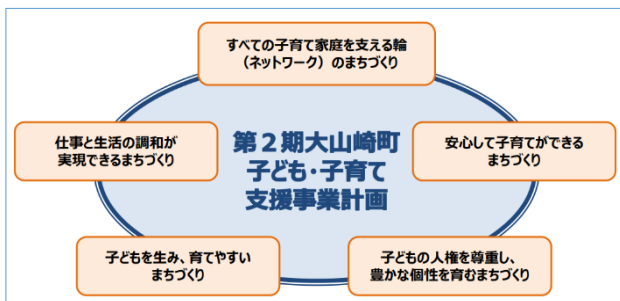
<sup>20</sup> 他には、大阪府下の河内町が22歳までの医療費助成「かなん医療・U-22」<https://www.town.kanan.osaka.jp/soshiki/kyoikuinkaijimukyoku/kodomo1banka/gyomuanai/2/2/1111.html>を行っている。



れ、子育てが楽しいまち〜<sup>21</sup>というビジョン・基本理念を明示している。そして、基本的な視点を以下のように述べている。

子育ては、社会の最小単位である家庭において、保護者が行うのが望ましい方法であることをすべての住民が認識し、子どもを生み育てることに喜びを感じ、子育ては楽しいものであり、子どもは次代を担う社会の宝であると感じられるような支援が重要です。

すべての住民の共通認識のもと、地域全体で子育て家庭に対する支援の輪（ネットワーク）づくりに取り組むことで、子どもたちの権利と利益を最大限尊重し、子どもも大人も笑顔で健やかに暮らせ、住民みんなが子育てを自慢できるまちを築いていくことが、この計画を推進する上での大きな願いです。



その上で、①すべての子育て家庭を支える輪（ネットワーク）のまちづくり、②安心して子育てができるまちづくり、③子どもの人権を尊重し豊かな個性を育むまちづくり、④子どもを生み、育てやすいまちづくり、⑤仕事と生活の調和が実現できるまちづくり、という 5 つの基本目標（上・上図）を定め、基本理念・基本目標の達成に向け

て関連する 45 施策を体系化している。

地域全体で子育て家庭に対する支援の輪・ネットワークづくりに取り組むことで、京都市と大阪市の間に位置する大山崎町では人口・世帯数ともに増えており、出生率（人口千人当たりの出生数）も 2016 年から増加傾向に転じ、2015 年 8.9（出生数 139 人）、2016 年 9.5（同 146 人）、2017 年 10.9（同 168 人）という数字になっているという。

なお、子育て世代で関心が高いにもかかわらず理解しづらい保育・幼児教育のサービスについて、綾部市は「早わかりチャート」<sup>22</sup>（左・下図）を作成している。

### (11) こども計画の策定に向けて：南丹市

子ども・子育て支援事業計画は、子ども・子育て支援法（2012.8）において市町村（第 61 条）、都道府県（第 62 条）に策定が義務づけられている。加えて、次世代育成支援対策推進法による行動計画（義務／市町村：第 8 条、都道府県：第 9 条）の策定、子どもの貧困対策の推進に関する法律による計画（努力義務／都道府県：第 9 条 1 項、市町村：第 9 条 2 項）等を合わせて「トータルプラン」化しているところも少なくない。こども基本法は、新たに自治体こども計画の策定を努力義務化しており、既存の各法令に基づく都道府県計画・市町村計画と一体のものとして作成することをこども家庭庁が応援している。

その一環として用意されたこども政策推進事業費補助金（自治体こども計画策定支援事業）に 2023 年度採択されたのが、南丹市である。同市では、2023 年度現在、「南丹市第 2 期子ども・子育て支援事業計画」及び「南丹市子どもの未来応援プラン～子どもの貧困対策推進計画」を推進中である（2020-24 年度の 5 カ年計画）。

そして、2025 年度以降を見据えて 2023 年度から準備を始め、次の第 3 期子ども・子育て支援事業計画、子ども未来応援プラン～子どもの貧困対策推進計画、次世代育成支援行動計画、子ども・若者計画と一体のかたちで、南丹市こども計画（2025-29 年度、5 カ年計画）を策定する意向という<sup>23</sup>。

その上で、①すべての子育て家庭を支える輪（ネットワーク）のまちづくり、②安心して子育てができるまちづくり、③子どもの人権を尊重し豊かな個性を育むまちづくり、④子どもを生み、育てやすいまちづくり、⑤仕事と生活の調和が実現できるまちづくり、という 5 つの基本目標（上・上図）を定め、基本理念・基本目標の達成に向け

<sup>21</sup> 大山崎町「第 2 期大山崎町子ども・子育て支援事業計画（概要版）」[https://www.town.oyamazaki.kyoto.jp/material/files/group/33/gaiyou\\_kodomokosodate\\_2.pdf](https://www.town.oyamazaki.kyoto.jp/material/files/group/33/gaiyou_kodomokosodate_2.pdf)。

<sup>22</sup> 綾部市「子育て応援マガジンあや・ほっと」<https://www.city.ayabe.lg.jp/cmsfiles/contents/0000002/2646/aya>

hotto.pdf。

<sup>23</sup> 南丹市「南丹市こども計画 令和 5～6 年度」[https://www.city.nantan.kyoto.jp/www/gove/136/020/000/1004702/1004725\\_1\\_501\\_5.pdf](https://www.city.nantan.kyoto.jp/www/gove/136/020/000/1004702/1004725_1_501_5.pdf)。

京都府下でこども計画の策定が今後どのように進展するのか、引き続き注視し追跡したい。

**謝辞**：本研究は JSPS 科研費の渡部（君和田）容子：19K02465（2019-22）及び 23K02097（2023-25 予定）、渡部昭男：19K02864（2019-21）及び 22K02702（2022-24 予定）の助成を受けた。